

IV. Gebruik in een NetWare-omgeving

In dit gedeelte wordt uitgelegd hoe u de Print Server Card configureert in een omgeving met NetWare 5, 4.x en 3.x.

IV. Gebruik in een NetWare-omgeving	4-1
Afdrukken met NetWare	4-2
De modus afdrukserver	4-2
De modus externe printer	4-3
Afdrukken in een NetWare 5/4.x-omgeving	4-4
Configuratie in een NDS-omgeving	4-4
Configuratie in een bindery-omgeving	4-16
Afdrukken via een bestandserver	4-22
Afdrukken in een NetWare 3.x-omgeving	4-23
Bestandserver en Print Server Card configureren	4-23
Afdrukken via een bestandserver	4-29

Gebruikershandleiding Print Server Card

Afdrukken met NetWare

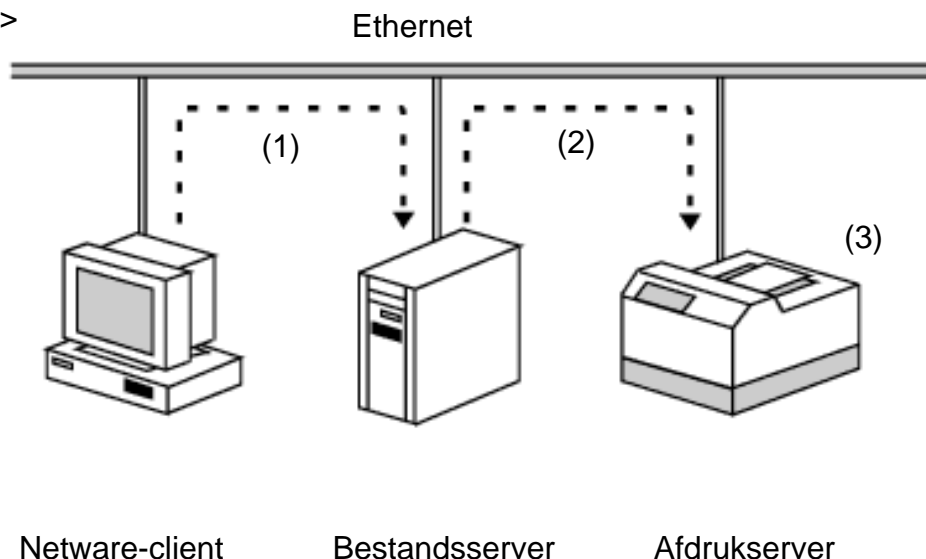
Als u de Print Server Card aansluit op een netwerk, kunt u afdrukken in een NetWare-omgeving. De Print Server Card ondersteunt de modus afdrukserver en de modus externe printer. U kunt de Print Server Card configureren op een bestandsserver met PCONSOLE en met NICManager. Voordat u de Print Server Card configureert met NICManager, moet de Novell-clientsoftware worden geïnstalleerd. Raadpleeg "Hoofdstuk VII NetWare-objecten beheren" voor meer informatie over de configuratie met NICManager.

De modus afdrukserver

Wanneer de Print Server Card werkt in de modus afdrukserver, zijn er geen andere afdrukservers (op een bestandsserver of een andere computer die wordt gebruikt als afdrukserver) meer nodig. Het afdrukproces wordt geïllustreerd in de onderstaande afbeelding.

1. De NetWare-client stuurt de afdruktaak naar een wachtrij op een bestandsserver.
2. De Print Server Card haalt de afdruktaak op van de bestandsserver.
3. De afdruktaak wordt afgedrukt.

<Afdrukproces>



Gebruikershandleiding Print Server Card

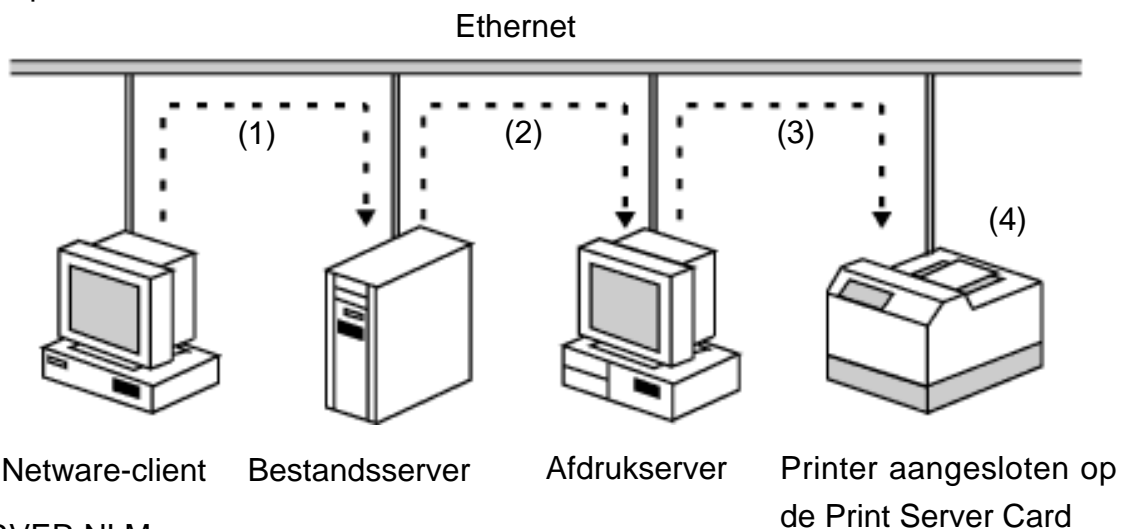
De modus externe printer

Wanneer de Print Server Card werkt in de modus externe server, zijn er andere afdrukservers (op een bestandsserver of een andere computer die wordt gebruikt als afdrukserver) nodig. Bij deze afdrukmethode wordt gebruik gemaakt van PSERVER.NLM of PSERVER.EXE. Het afdrukproces wordt geïllustreerd in de onderstaande afbeelding.

1. De NetWare-client stuurt de afdruktaak naar een wachtrij op een bestandsserver.
2. De afdrukserver (die zich bevindt op een bestandsserver of een andere computer die wordt gebruikt als afdrukserver) haalt de afdruktaak op van de bestandsserver.
3. De afdrukserver stuurt de afdruktaak door naar de printer die is aangesloten op de Print Server Card.
4. De afdruktaak wordt afgedrukt.

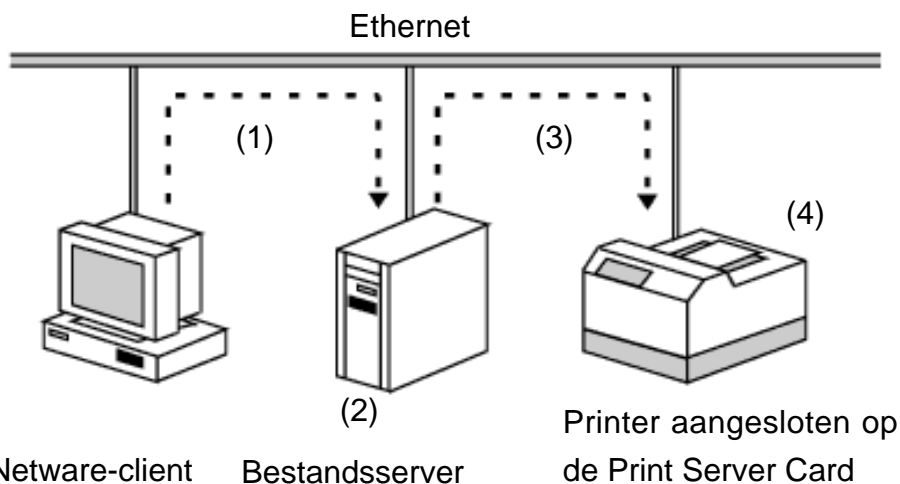
<PSERVER.EXE>

Een computer die functioneert als afdrukserver.



<PSERVER.NLM>

Bestandsserver die functioneert als afdrukserver en bestandsserver.



Gebruikershandleiding Print Server Card

Afdrukken in een NetWare 5/4.x-omgeving

In dit gedeelte wordt uitgelegd hoe u de Print Server Card configureert in een omgeving met NetWare 5 en 4.x. In de onderstaande uitleg wordt er van uitgegaan dat u al een Novell NetWare 5-bestandsserver hebt gedefinieerd en de Novell-client al op uw computer hebt geïnstalleerd.



TIP

- * Het is niet mogelijk om een wachtrij toe te voegen met behulp van de hulpprogramma's van de Microsoft-netwerkclient.
- * Deze uitleg heeft betrekking op NetWare 5. Menu's en dialoogvensters kunnen er anders uitzien als u een andere versie hebt.
- * Gebruik **NICManager** voor de configuratie. U installeert of start NICManager met de optie **Standaardinstallatie** van de **Print Server Card User Software**.

Configuratie in een NDS-omgeving

In dit gedeelte wordt uitgelegd hoe u de Print Server Card configureert in een omgeving met NetWare 5 waarin gebruik wordt gemaakt van NDS.

Hieronder vindt u configuratiebeschrijvingen. De aangegeven parameters zijn voorbeelden.

* NetWare 5-server

Naam bestandsserver	:LEO
Structuurnaam	:AQUARIUS
Naam context	:Scorpio

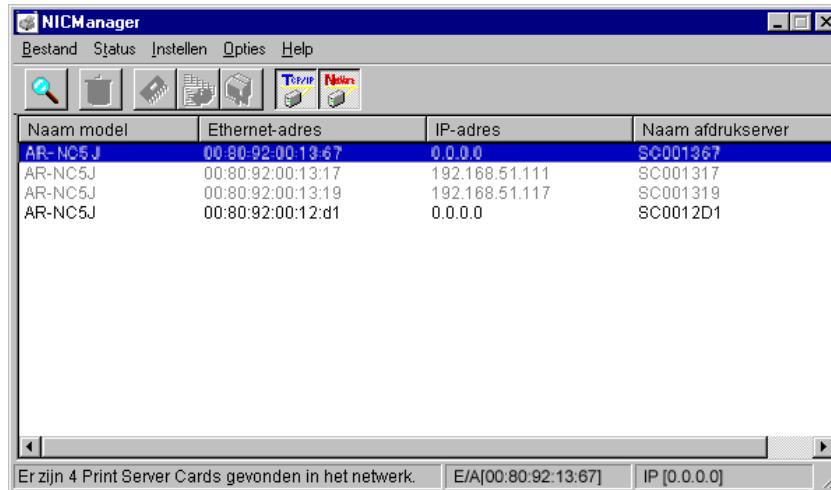
* Print Server Card

Naam afdrukserver	:PSC-PS
Naam printerpoort	:PSC-LPT
Naam wachtrij	:PSC-Q

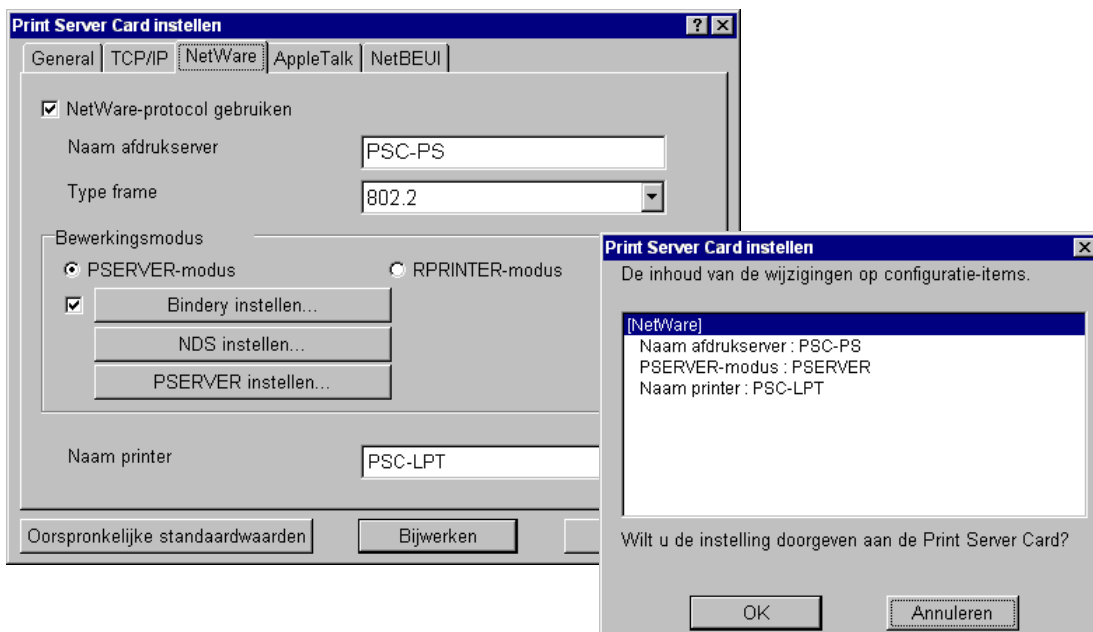
Gebruikershandleiding Print Server Card

<De Print Server Card gebruiken in de modus afdrukserver>

1. Start NICManager. Er wordt een lijst weergegeven met de Print Server Cards die in het netwerk zijn geïnstalleerd. Selecteer in de lijst de Print Server Card die u wilt configureren. Wanneer een netwerkkaart nog niet is geconfigureerd, wordt dat in de lijst aangegeven. Kies **Instellen** en selecteer **Instelling Print Server Card**.



2. Selecteer **NetWare** in het venster Print Server Card instellen. Wijzig desgewenst de naam voor de afdrukserver en de printer. Wanneer u wijzigingen hebt aangebracht, klikt u op **Bijwerken**.

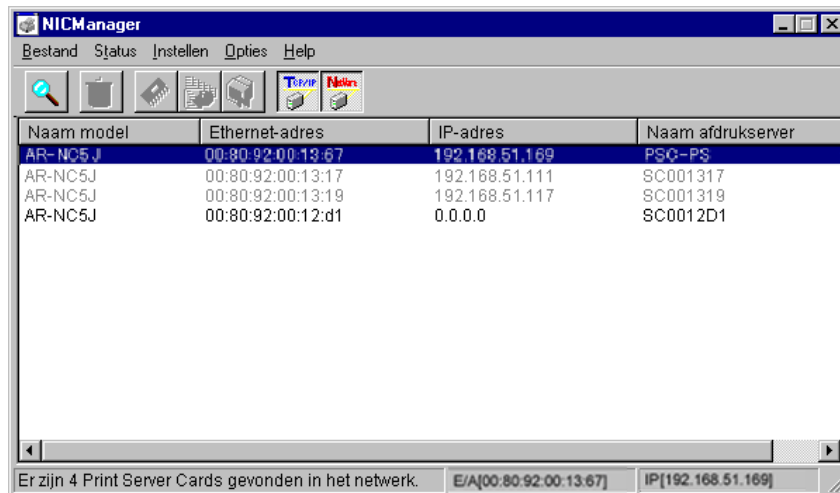


OPMERKING

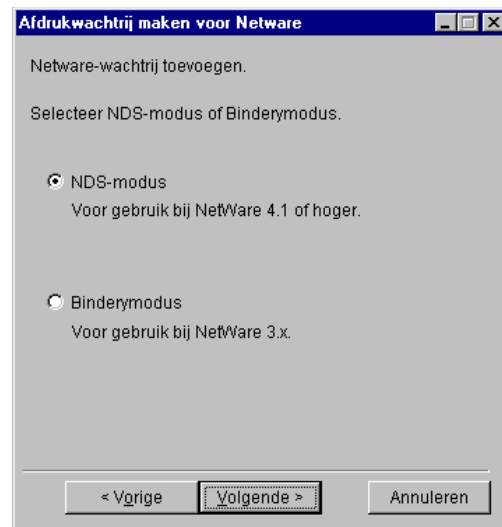
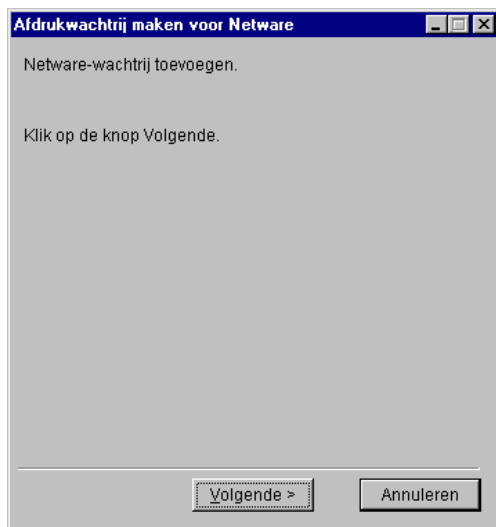
- * Voor informatie over het wijzigen van het type pakketten en het interval voor het controleren op taken raadpleegt u "Print Server Card Standaardinstallatie" in "VII Gebruikerssoftware voor de Print Server Card". Daar vindt u tevens meer informatie over het uitvoeren van configuratietaken met NICManager.

Gebruikershandleiding Print Server Card

3. Wanneer u de naam hebt gewijzigd, selecteert u in de lijst de Print Server Card die u wilt configureren. Klik op **Instellen** en selecteer **NetWare-wachtrij maken**.



4. Volg de instructies. Wanneer u wordt gevraagd te kiezen tussen NDS-modus en de binderymodus, kiest u de NDS-modus en klikt u op **Volgende**.

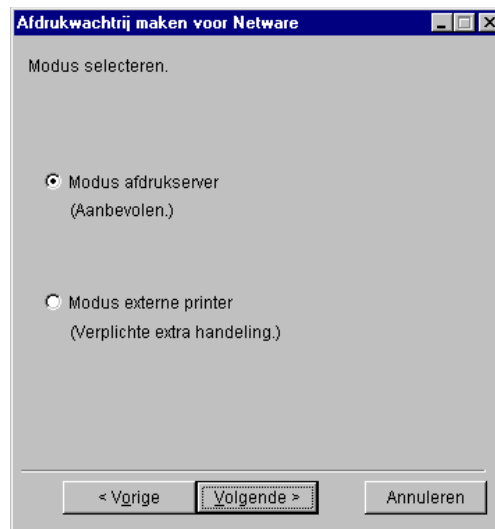


Gebruikershandleiding Print Server Card

- Als u de NDS-modus hebt gekozen, wordt het onderstaande scherm weergegeven. Selecteer de structuur en de context van de server waarop u de Print Server Card wilt configureren. In het voorbeeld hieronder wordt de context Scorpio geselecteerd in de structuur Aquarius. Klik op **Volgende**.

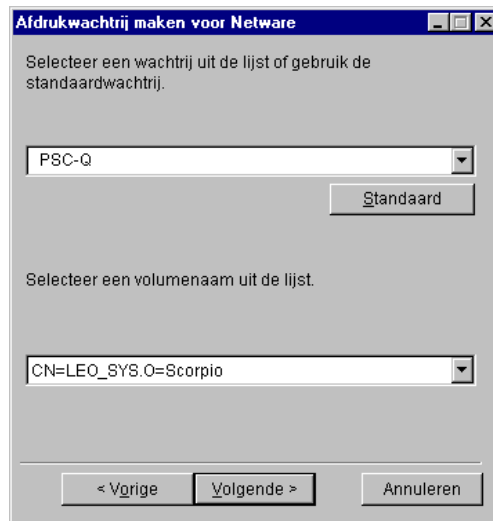


- Selecteer de afdrukmodus. Selecteer Modus afdrukserver en klik op **Volgende**.

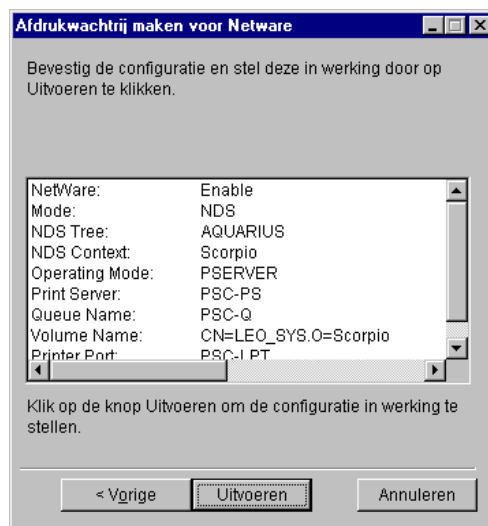


Gebruikershandleiding Print Server Card

7. Definieer de wachtrij die de afdrukserver zal bedienen. Er wordt een standaardnaam weergegeven voor de wachtrij. U kunt de naam van de wachtrij desgewenst wijzigen.

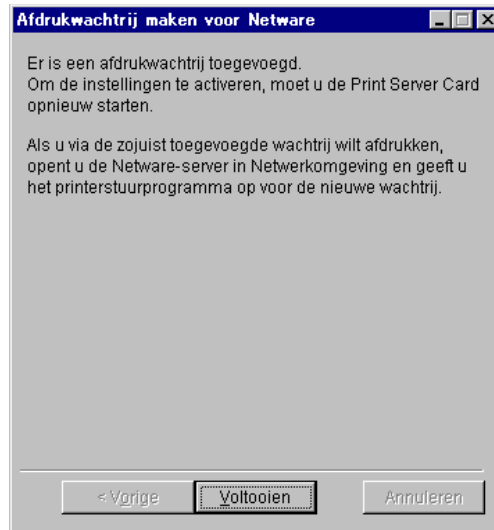


8. Er wordt een lijst weergegeven met de instellingen die u hebt opgegeven. Als alle instellingen kloppen, klikt u op **Uitvoeren**.

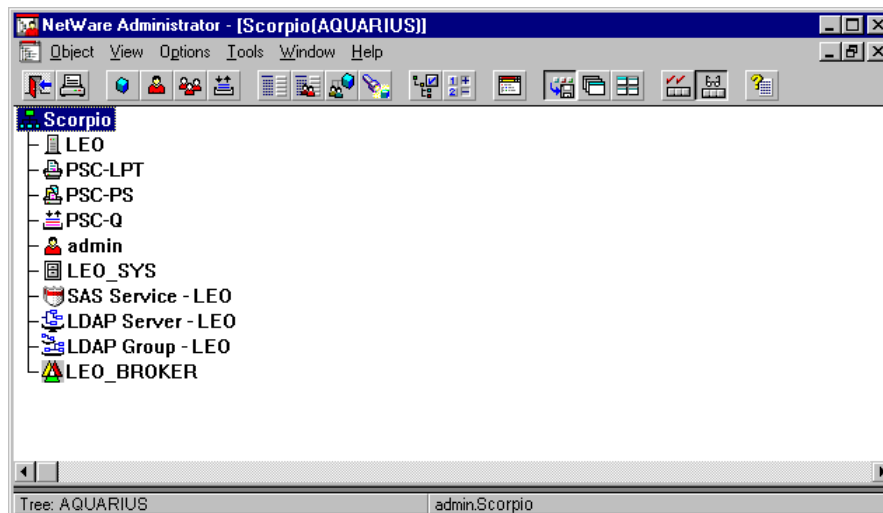


Gebruikershandleiding Print Server Card

- De configuratie is nu voltooid. Klik op **Voltoeien**. Start de Print Server Card opnieuw op voordat u begint met afdrukken.



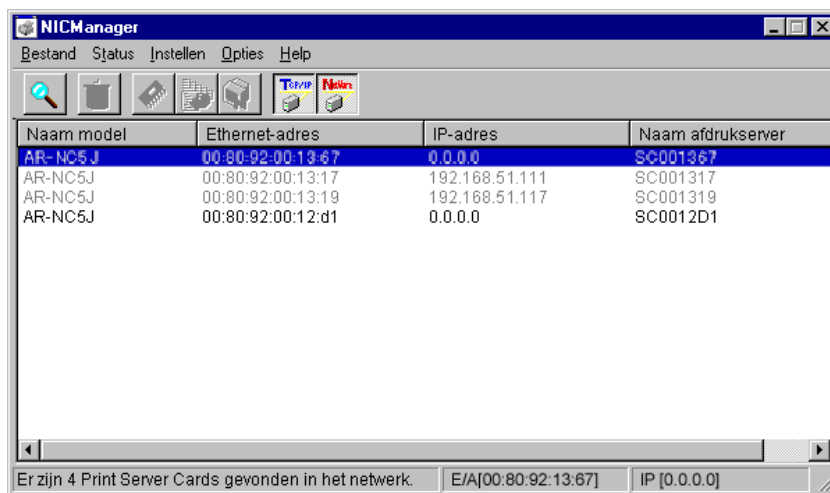
- Wanneer de configuratie voltooid is, ziet u in de NDS-structuur de naam van de afdrukserv (PCS-PS), de naam van de printer (PSC-LPT) en de naam van de wachtrij (PSC-Q), zoals hieronder weergegeven.



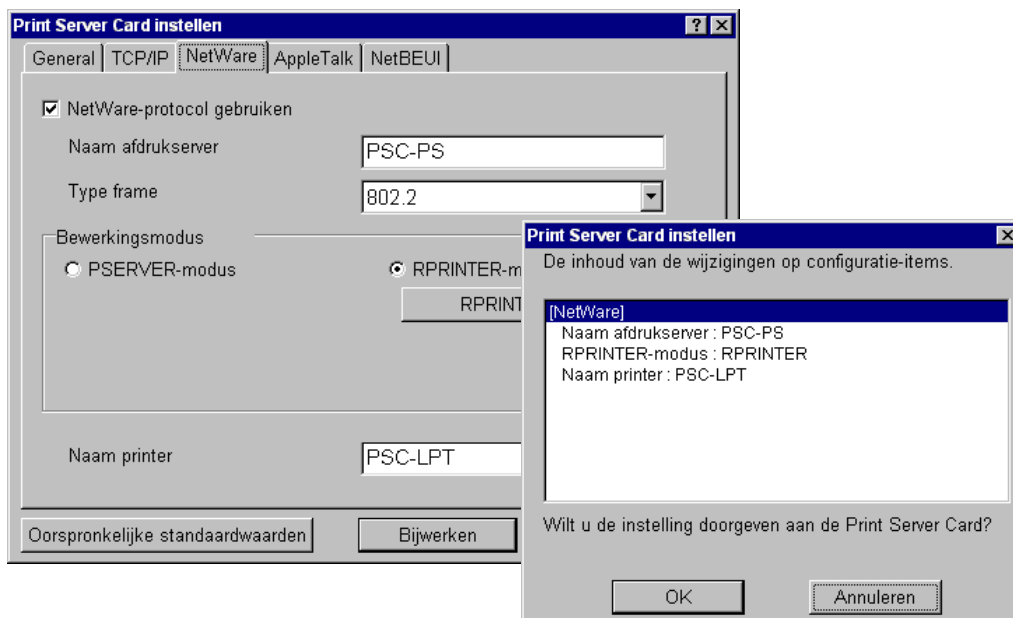
Gebruikershandleiding Print Server Card

<De Print Server Card gebruiken in de modus externe printer>

1. Start NICManager. Er wordt een lijst weergegeven met de Print Server Cards die in het netwerk zijn geïnstalleerd. Wanneer een netwerkkaart nog niet is geconfigureerd, wordt dat in de lijst aangegeven. Selecteer in de lijst de Print Server Card die u wilt configureren. Kies **Instellen** en selecteer **Instelling Print Server Card**.



2. Selecteer **NetWare** in het venster Print Server Card instellen. Wijzig desgewenst de naam voor de afdrukserver en de printer. Wanneer u wijzigingen hebt aangebracht, klikt u op **Bijwerken**.

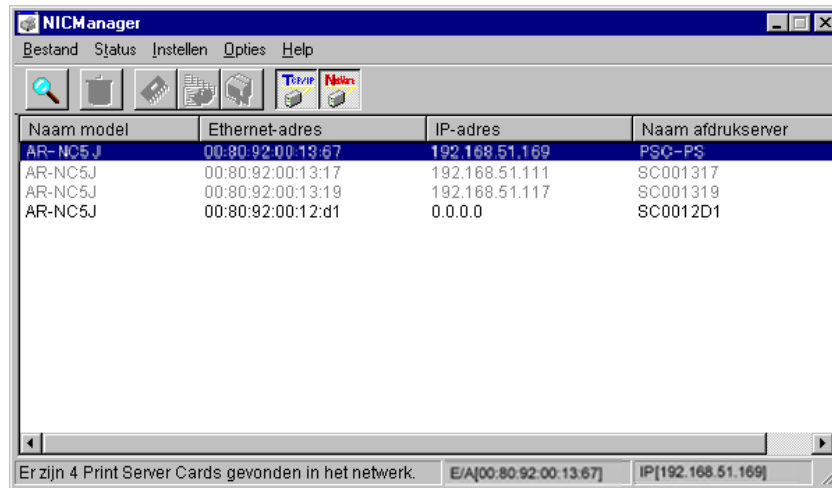


OPMERKING

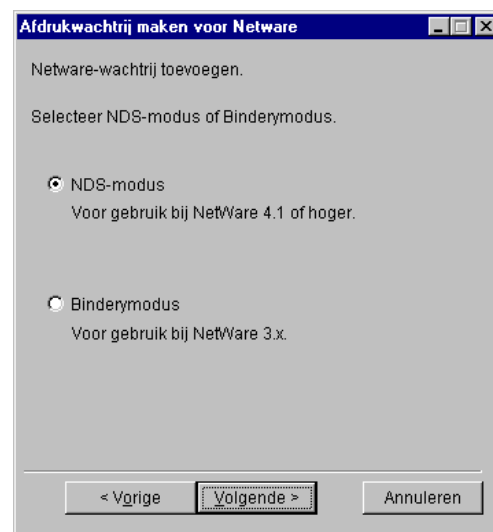
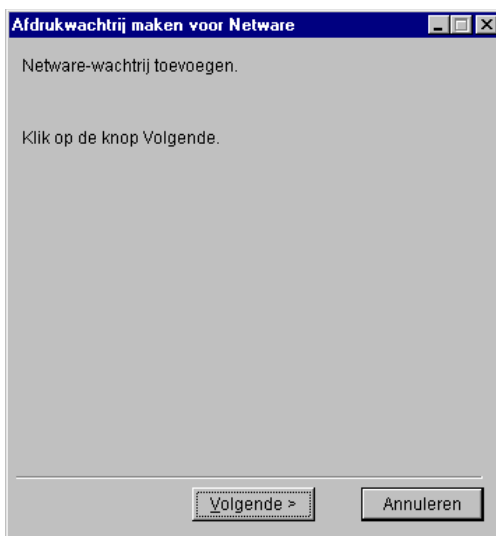
- * Voor informatie over het wijzigen van het type pakketten en het interval voor het controleren op taken raadpleegt u "Print Server Card Standaardinstallatie" in "VII Gebruikerssoftware voor de Print Server Card".

Gebruikershandleiding Print Server Card

3. Wanneer u de naam hebt gewijzigd, selecteert u in de lijst de Print Server Card die u wilt configureren. Klik op **Instellen** en selecteer **NetWare-wachtrij maken**.



4. Volg de instructies. Wanneer u wordt gevraagd te kiezen tussen NDS-modus en de binderymodus, kiest u de NDS-modus en klikt u op **Volgende**.

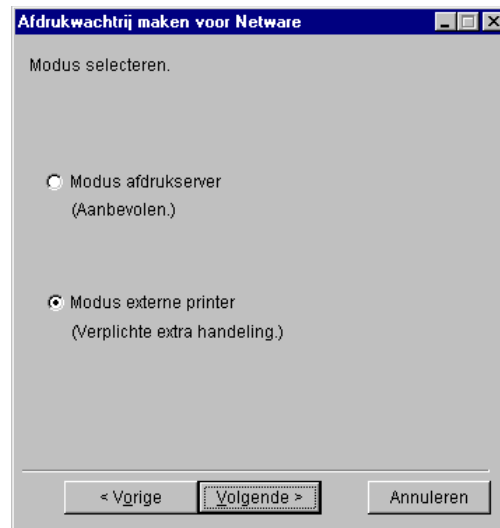


Gebruikershandleiding Print Server Card

- Als u de NDS-modus hebt gekozen, wordt het onderstaande scherm weergegeven. Selecteer de structuur en de context van de server waarop u de Print Server Card wilt configureren. In het voorbeeld hieronder wordt de context Scorpio geselecteerd in de structuur AQUARIUS. Klik op **Volgende**.



- Selecteer de afdrukmodus. Selecteer Modus externe printer en klik op **Volgende**.



Gebruikershandleiding Print Server Card

7. Geef de afdrukserver op die u wilt gebruiken bij het afdrukken. Als de afdrukserver die u wilt gebruiken, al in de lijst staat, selecteert u deze in de lijst. Als u een nieuwe afdrukserver wilt definiëren, typt u de naam.



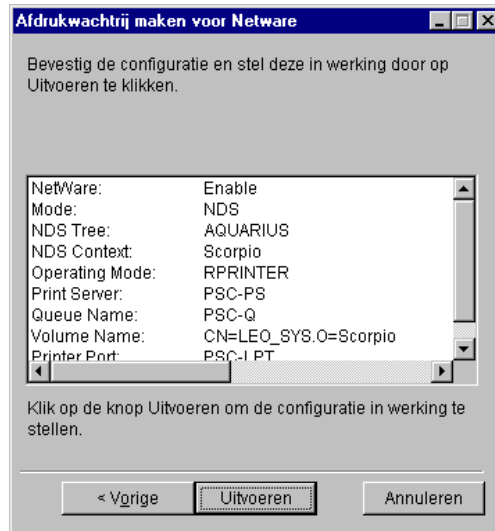
TIP

- * De naam die u hier opgeeft, hoeft niet overeen te komen met de naam die is ingesteld voor de Print Server Card.

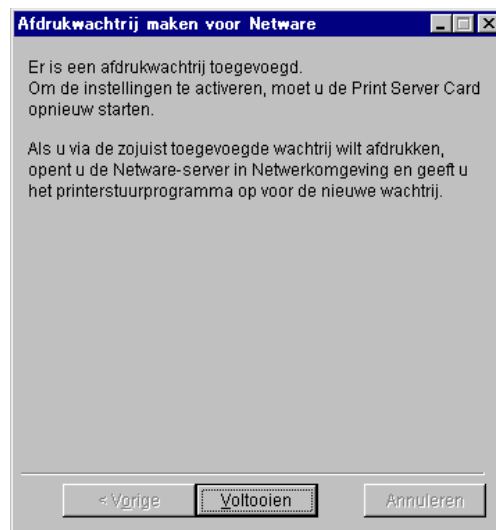
8. Definieer de wachtrij die de afdrukserver zal bedienen. Er wordt een standaardnaam weergegeven voor de wachtrij. U kunt de naam van de wachtrij desgewenst wijzigen.

Gebruikershandleiding Print Server Card

9. Er wordt een lijst weergegeven met de instellingen die u hebt opgegeven. Als alle instellingen kloppen, klikt u op **Uitvoeren**.

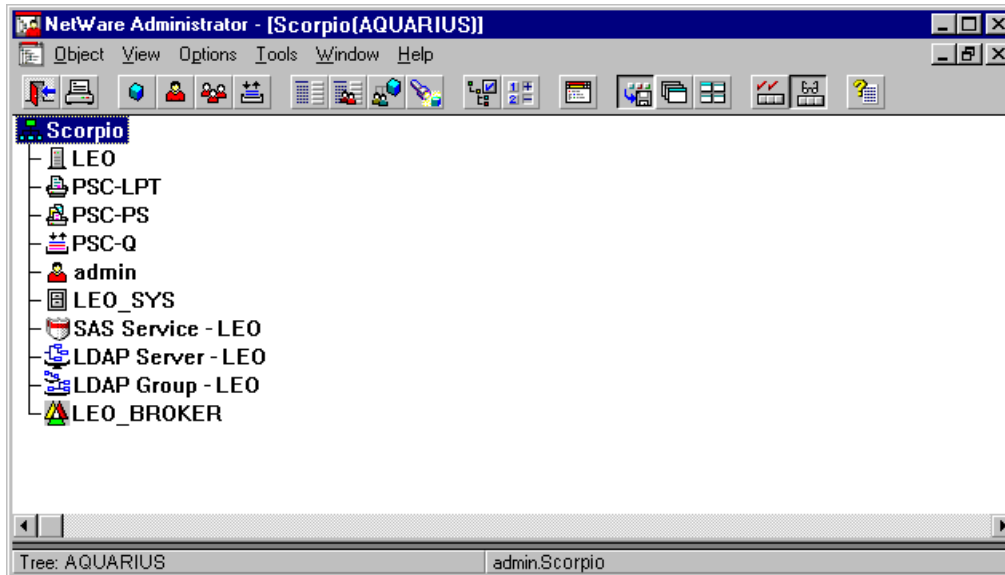


10. De configuratie is nu voltooid. Klik op **Voltoeien**. Laad PSERVER op de NetWare-server en start de Print Server Card opnieuw op voordat u begint met afdrukken.



Gebruikershandleiding Print Server Card

11. Wanneer de configuratie voltooid is, ziet u in de NDS-structuur de naam van de printer (PSC-LPT) en de naam van de wachtrij (PSC-Q), zoals hieronder weergegeven.



Gebruikershandleiding Print Server Card

Configuratie in een bindery-omgeving

In dit gedeelte wordt uitgelegd hoe u de Print Server Card configureert in een omgeving met NetWare 5 waarin gebruik wordt gemaakt van bindery's.

Hieronder vindt u configuratiebeschrijvingen. De aangegeven parameters zijn voorbeelden.

* NetWare 5-server

Naam bestandserver :LEO

* Print Server Card

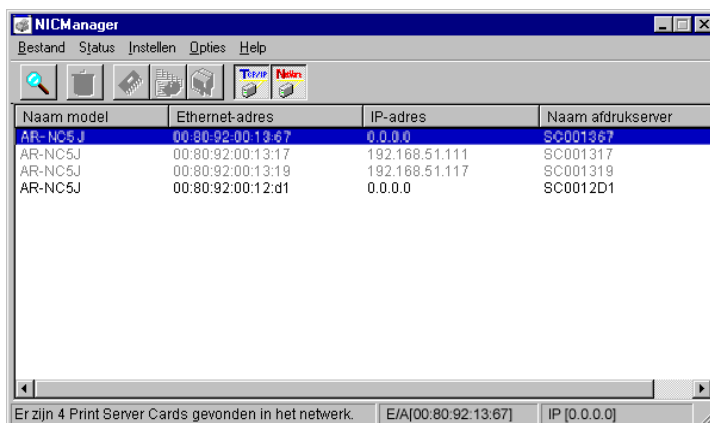
Naam afdrukserver :PSC-PS

Naam printerpoort :PSC-LPT

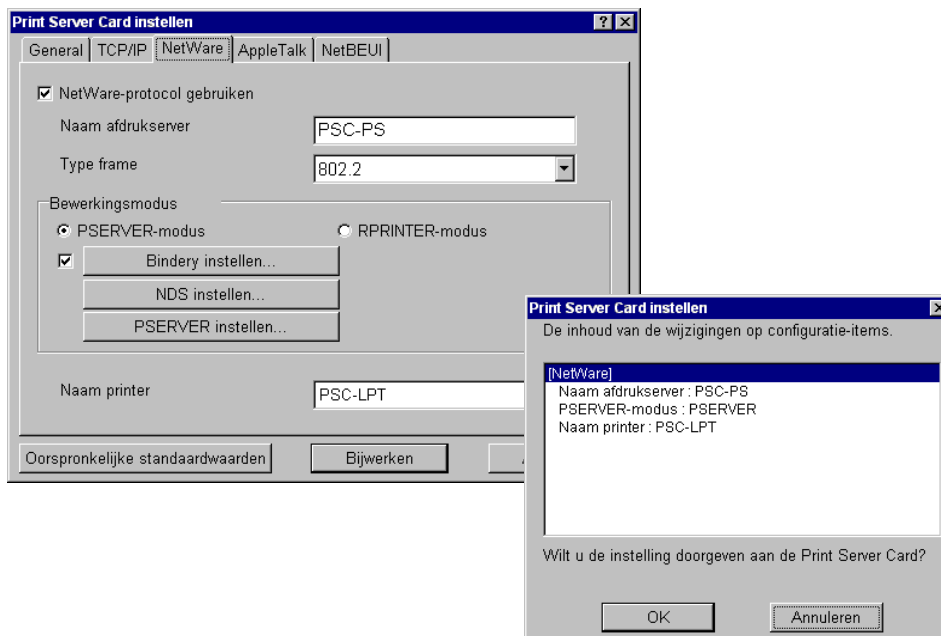
Naam wachtrij :PSC-Q

Gebruikershandleiding Print Server Card

1. Start NICManager. Er wordt een lijst weergegeven met de Print Server Cards die in het netwerk zijn geïnstalleerd. Wanneer een netwerkkaart nog niet is geconfigureerd, wordt dat in de lijst aangegeven. Selecteer in de lijst de Print Server Card die u wilt configureren. Kies **Instellen** en selecteer **Instelling Print Server Card**.



2. Selecteer **NetWare** in het venster Print Server Card instellen. Wijzig desgewenst de naam voor de afdruksrver en de printer. Wanneer u wijzigingen hebt aangebracht, klikt u op **Bijwerken**.

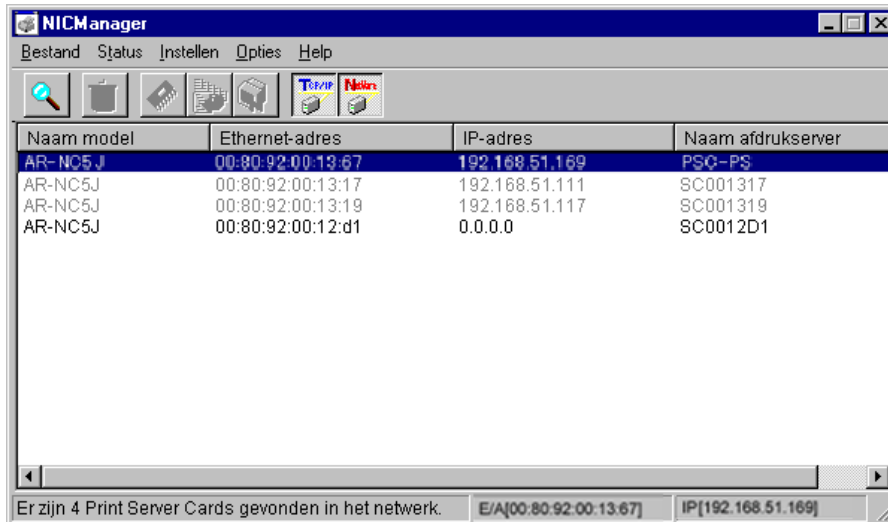


OPMERKING

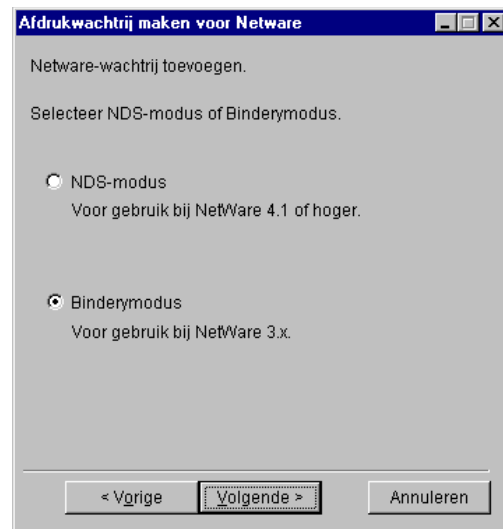
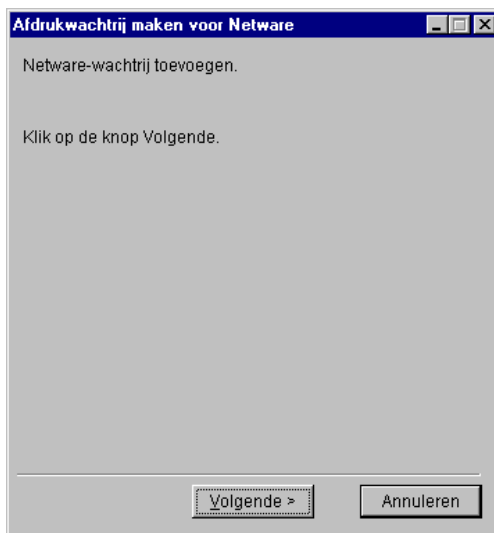
- * Voor informatie over het wijzigen van het type pakketten, het wachtwoord en het interval voor het controleren op taken raadpleegt u "Print Server Card Standaardinstallatie" in "VII Gebruikerssoftware voor de Print Server Card".

Gebruikershandleiding Print Server Card

3. Wanneer u de naam hebt gewijzigd, selecteert u in de lijst de Print Server Card die u wilt configureren. Klik op **Instellen** en selecteer **NetWare-wachtrij maken**.

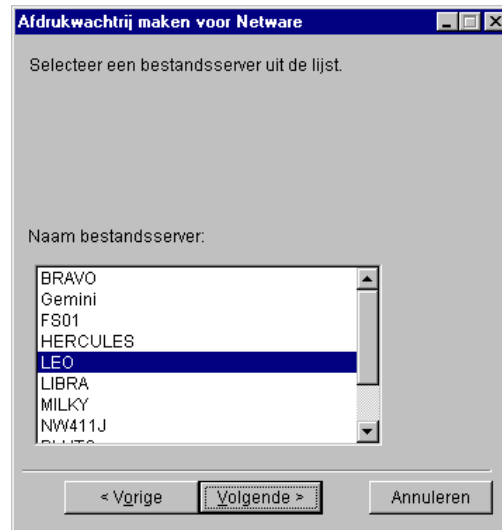


4. Volg de instructies. Wanneer u wordt gevraagd te kiezen tussen de NDS-modus en de binderymodus, kiest u de binderymodus en klikt u op **Volgende**.



Gebruikershandleiding Print Server Card

- Als u de binderymodus hebt gekozen, wordt het onderstaande scherm weergegeven. Selecteer de bestandsserver waarop u de Print Server Card wilt configureren. In het voorbeeld hieronder wordt de server LEO gekozen. Klik op **Volgende**.

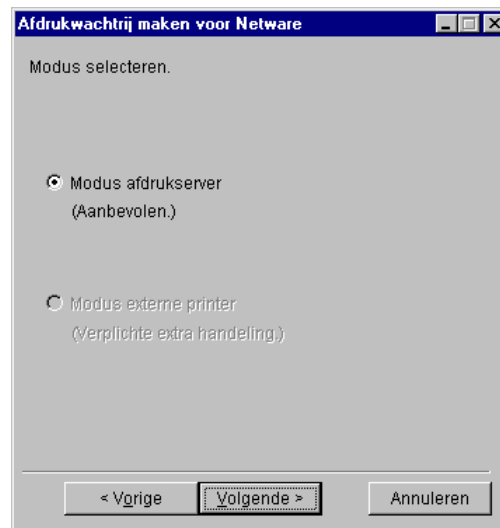


- Klik op **Volgende**.



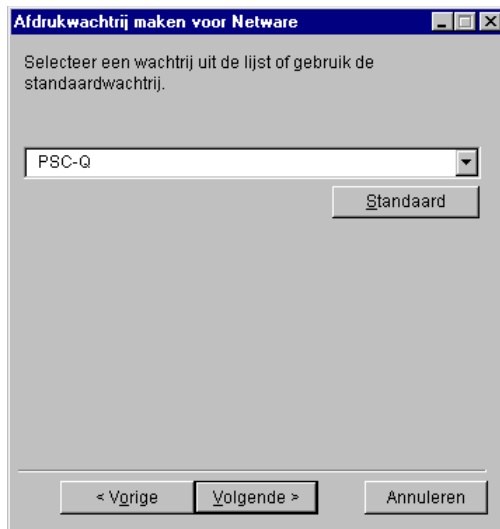
TIP

- * Wanneer in NetWare 4/5 de binderymodus is gekozen, kan de modus externe printer niet worden geactiveerd.



Gebruikershandleiding Print Server Card

7. Definieer de wachtrij die de afdrukserver zal bedienen. Er wordt een standaardnaam weergegeven voor de wachtrij. U kunt de naam van de wachtrij desgewenst wijzigen.

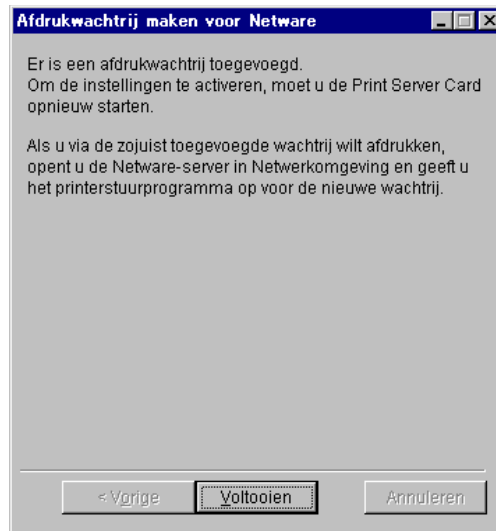


8. Er wordt een lijst weergegeven met de instellingen die u hebt opgegeven. Als alle instellingen kloppen, klikt u op **Uitvoeren**.



Gebruikershandleiding Print Server Card

9. De configuratie is nu voltooid. Klik op **Voltoeien**. Start de Print Server Card opnieuw op voordat u begint met afdrukken.



Gebruikershandleiding Print Server Card

Afdrukken via een bestandsserver

In dit gedeelte wordt uitgelegd hoe u Windows 95/98/Me configureert voor afdrukken in een NetWare 5- of NetWare 4.x-omgeving.

<Printerstuurprogramma installeren>

1. Selecteer **Start - Instellingen** en **Printers**. Selecteer **Printer toevoegen**.
2. De wizard **Printer toevoegen** wordt gestart. Volg de instructies en selecteer **Netwerkprinter**.
3. Wanneer u wordt gevraagd het netwerkpad of de wachtrij te selecteren, klikt u op **Bladeren**. Er wordt een lijst weergegeven van de servers in het netwerk. Selecteer de server, de structuurnaam en de context waarin u zojuist een afdrukwachtrij hebt gedefinieerd. Klik op de afdrukwachtrij die u wilt gebruiken.
4. Volg de instructies. Druk een testpagina af. Als het afdrukken slaagt, is de configuratie voltooid.

<Een al geïnstalleerd printerstuurprogramma gebruiken>

1. Selecteer het printerstuurprogramma dat u wilt gebruiken. Klik op **Eigenschappen**.
2. Selecteer **Details – Poort toevoegen - Netwerk** en klik op **Bladeren**. Er wordt een lijst weergegeven van de servers in het netwerk. Selecteer de server, de structuurnaam en de context waarin u zojuist een afdrukwachtrij hebt gedefinieerd.
3. Volg de instructies. Druk een testpagina af. Als het afdrukken slaagt, is de configuratie voltooid.

Gebruikershandleiding Print Server Card

Afdrukken in een NetWare 3.x-omgeving

In dit gedeelte wordt uitgelegd hoe u de Print Server Card configureert in een omgeving met NetWare 3.x. De onderstaande uitleg gaat er van uit dat u al een NetWare 3.x-server hebt geïnstalleerd.

Bestandsserver en Print Server Card configureren

In dit gedeelte wordt uitgelegd hoe u de Print Server Card configureert in een omgeving met NetWare 3.x.

Hieronder vindt u configuratiebeschrijvingen. De aangegeven parameters zijn voorbeelden.

* NetWare 3.x-server

Naam bestandsserver :PLUTO

* Print Server Card

Naam afdrukserver :PSC-NIC (modus afdrukserver)
:PSERVER1 (modus externe printer)
Naam printerpoort :PSC-PRN
Naam wachtrij :PSC-Q



TIP

* In de modus externe printer is het niet nodig om *PSERVER1* toe te voegen, als deze al bestaat.



OPMERKING

* Als Novell Client32 is geïnstalleerd, kunt u ook NICManager gebruiken bij de configuratie.

Gebruikershandleiding Print Server Card

1. Meld u vanaf een client met beheerdersrechten aan bij de bestandsserver (PLUTO). Als u een wachtwoord hebt, typt u het wachtwoord na de aanmeldingsnaam.

```
F:\>login PLUTO/supervisor
```

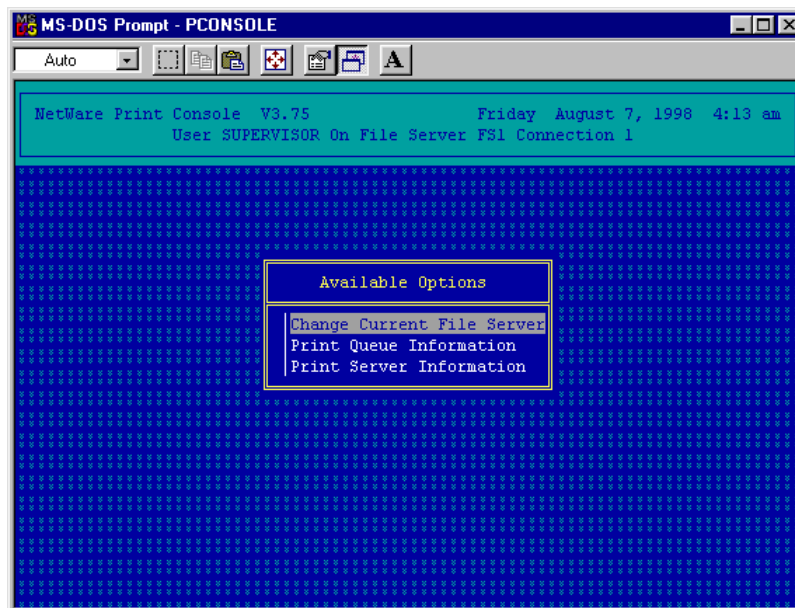


- * U moet zich aanmelden bij de bestandsserver die u gaat opgeven bij *Naam bestandsserver* in de instellingen voor de Print Server Card.

2. Start PCONSOLE.

```
F:\>pconsole
```

Het venster Available Options wordt weergegeven.

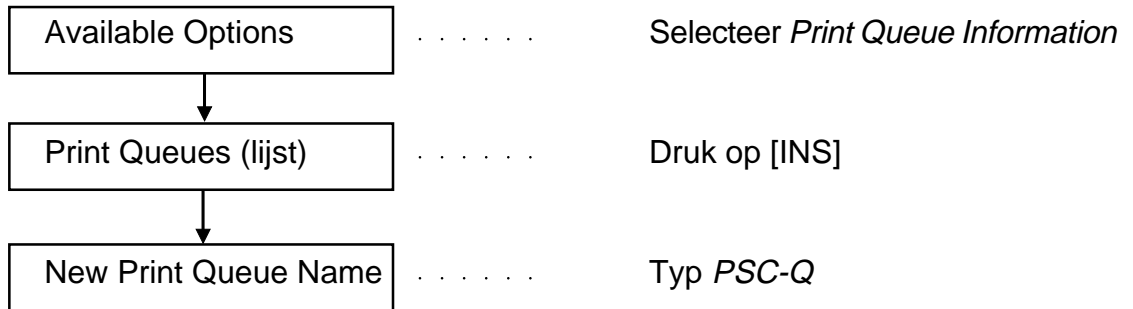


Gebruikershandleiding Print Server Card

3. Definieer een afdrukwachtrij.

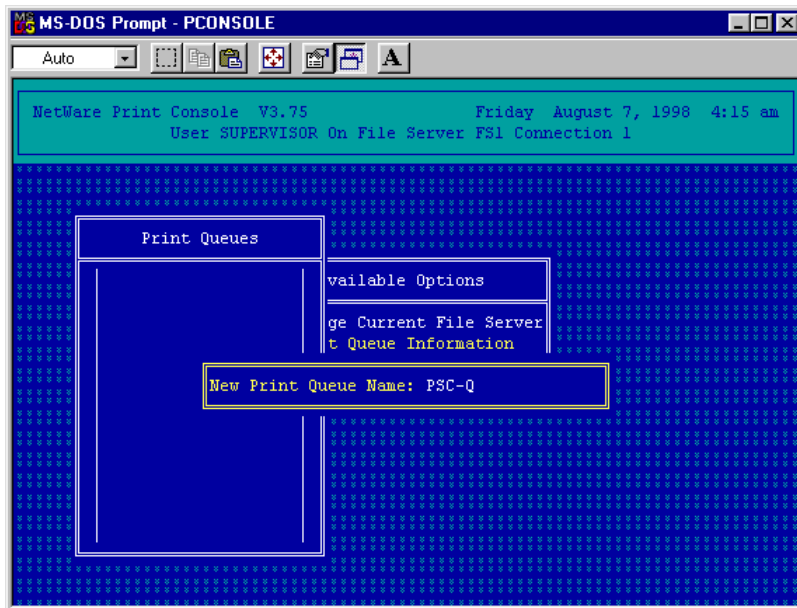
Volg de instructies hieronder.

PCONSOLE



OPMERKING

* Druk op [ESC] om terug te keren naar het vorige scherm.

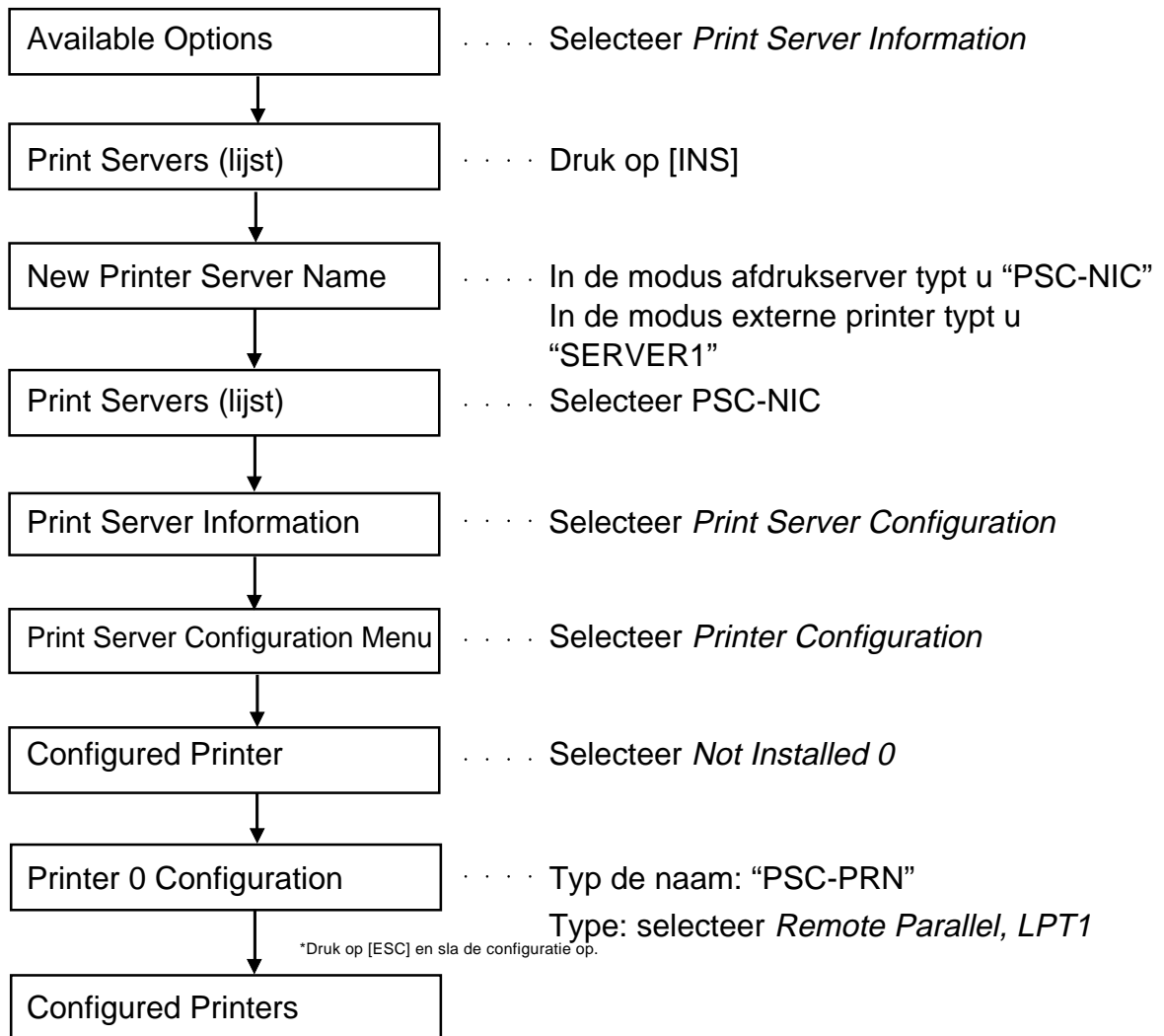


Gebruikershandleiding Print Server Card

4. Definieer een afdrukserver.

Volg de instructies hieronder.

PCONSOLE



OPMERKING

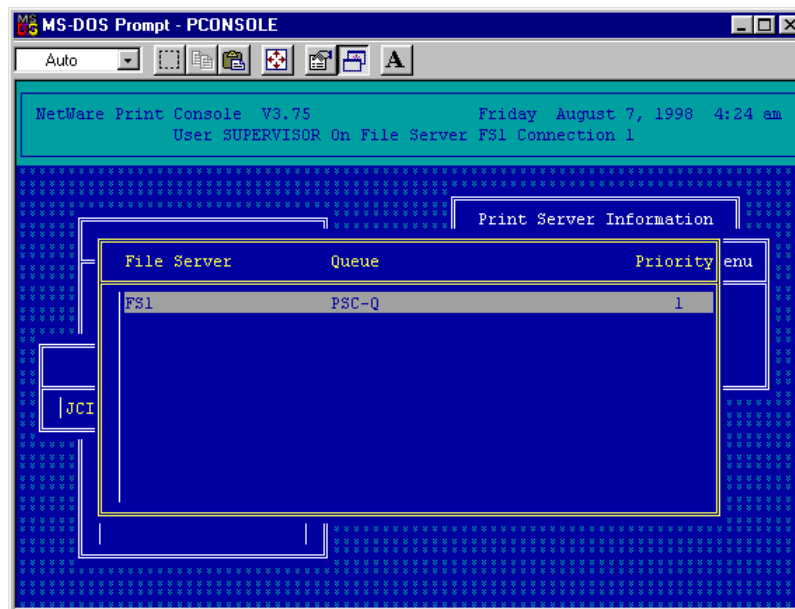
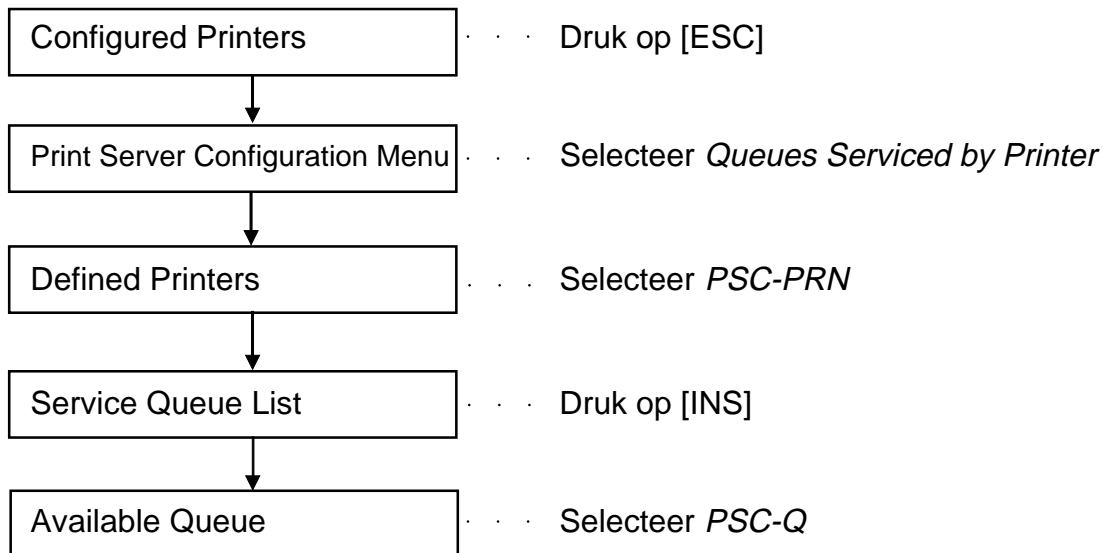
* Druk op [ESC] om terug te keren naar het vorige scherm.

Gebruikershandleiding Print Server Card

5. Wijs een afdrukwachtrij toe aan de printer.

Volg de instructies hieronder.

PCONSOLE



* Druk op [ESC] om terug te keren naar het vorige scherm.

OPMERKING

Gebruikershandleiding Print Server Card

- Start de afdrukserver op de bestandserver opnieuw op als u de modus externe printer gebruikt.

```
:UNLOAD PSERVER
:LOAD PSERVER PSERVER1
```



TIP

- * Stap 6 hoeft niet te worden uitgevoerd wanneer u de modus afdrukserver gebruikt.

- Als u de modus afdrukserver gebruikt nadat u de bestandserver hebt geconfigureerd, gaat u naar de stappen 1 en 2 van <Print Server Card gebruiken in modus afdrukserver>. Als u de modus externe printer gebruikt, gaat u naar de stappen 1 en 2 van <Print Server Card gebruiken in modus externe printer>.

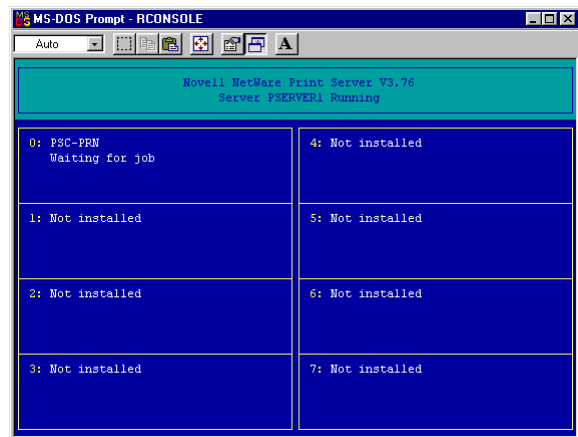
Netwerkaansluitingen

Nadat de Print Server Card opnieuw is gestart, ziet u op de NetWare-console de naam van de afdrukserver (PSC-NIC) als u de modus afdrukserver gebruikt en de naam van de printer (PSC-PRN) als u de modus externe printer gebruikt.

Modus afdrukserver



Modus externe printer



Gebruikershandleiding Print Server Card

Afdrukken via een bestandsserver

In dit gedeelte wordt uitgelegd hoe u afdrukt vanuit een DOS-client van NetWare via een NetWare 3.x-bestandsserver.



OPMERKING

- * Voor informatie over het afdrukken via een bestandsserver vanuit Windows 95/98/Me raadpleegt u "Afdrukken via een bestandsserver" in het gedeelte "Afdrukken in een NetWare 5/4.x-omgeving".

Gebruik de opdrachten *nprint* en *capture* om af te drukken vanuit de DOS-client van NetWare. Raadpleeg de documentatie bij NetWare voor meer informatie.

Hieronder wordt uitgelegd hoe u afdrukt met NetWare. Raadpleeg de documentatie bij NetWare voor informatie over opties en andere methoden.

- * Als u de opdracht *nprint* gebruikt om het bestand *sample_n.dat* af te drukken op een externe printer zonder een NetWare-banner af te drukken en zonder automatische invoer, gaat u als volgt te werk:

```
A:\>nprint sample_n.dat /q=PSC-Q /s=PLUTO /nb /nff
Queuing data to Server PLUTO, Queue PSC-Q
SYS:LOGIN
Queuing file SAMPLE_N.DAT
A:\>
```

- * Als u de opdracht *capture* gebruikt om het bestand *sample_n.dat* af te drukken op een externe printer zonder een NetWare-banner af te drukken en zonder automatische invoer, gaat u als volgt te werk:

```
A:\capture q=PSC-Q nb nt nff
Device LPT1: re-routed to queue PSC-Q on Server PLUTO
A:\>copy sample_n.dat prn
1 File(s) copied
A:\>
```