

VII. Gebruikerssoftware voor de Print Server Card

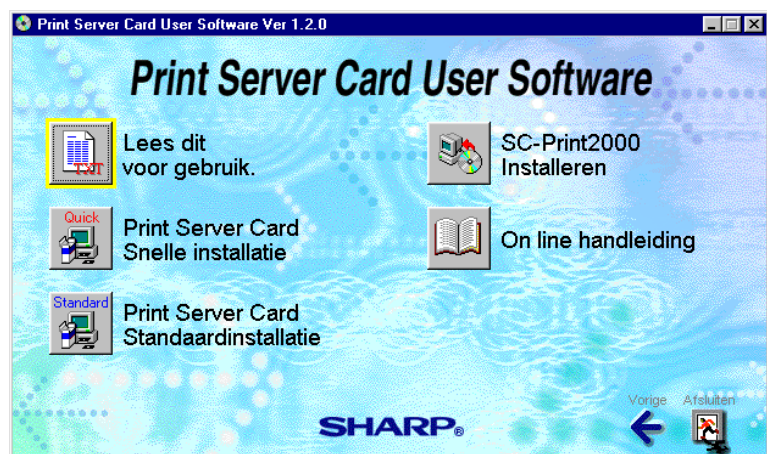
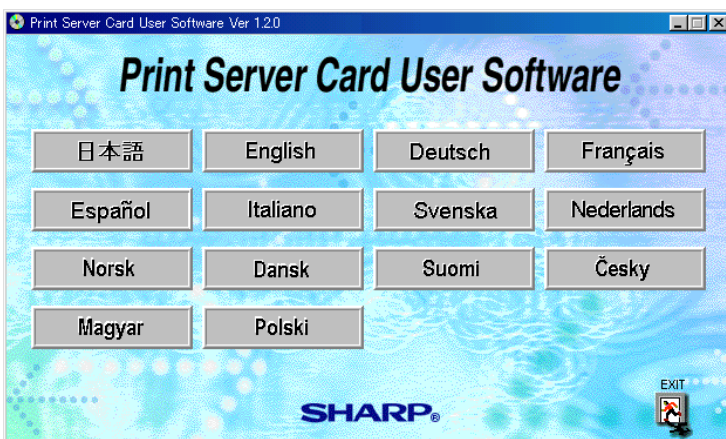
VII. Gebruikerssoftware voor de Print Server Card	7-1
Gebruikerssoftware voor de Print Server Card starten	7-2
Print Server Card Snelle installatie	7-4
Print Server Card Standaardinstallatie	7-5
NICManager laden	7-6
IP-adres handmatig configureren	7-10
General configuratie	7-11
TCP/IP configureren.....	7-12
NetWare configureren	7-14
AppleTalk configureren.....	7-17
NetBEUI configureren	7-18
Configuratie bevestigen.....	7-19
Systeemstatus weergeven	7-20
NetWare-objecten beheren	7-21
NICManager configureren	7-23
SC-Print2000 installeren	7-25
SC-Print2000 installeren	7-25
LPR-poort voor SC-Print2000 toevoegen	7-26
IPP-poort voor SC-Print2000 toevoegen.....	7-27
Printerstuurprogramma instellen	7-29

Gebruikershandleiding Print Server Card

In dit gedeelte wordt uitgelegd hoe u de Print Server Card configureert in een omgeving met Windows 95/98/Me, Windows NT 4.0 en Windows 2000/XP. Als dit de eerste keer is dat u de Print Server Card configureert, raden we aan om de optie Snelle installatie te gebruiken. Snelle installatie is een installatiemethode met hulp van een wizard.

Gebruikerssoftware voor de Print Server Card starten

Plaats de cd-rom die wordt geleverd bij de Print Server Card in een machine met Windows 95/98/Me, Windows NT 4.0 of Windows 2000/XP. De cd wordt automatisch gestart. Klik op de taal die u wilt gebruiken. Het hoofdmenu wordt weergegeven.



* Als de cd niet automatisch wordt gestart, voert u **AUTORUN.EXE** uit.

TIP

Gebruikershandleiding Print Server Card

Lees dit voor gebruik.

Deze handleiding bevat informatie die u zal helpen met de gebruikerssoftware voor de Print Server Card. Neem deze informatie door voordat u de Print Server Card in gebruik neemt.

Print Server Card Snelle installatie

Dit is de eenvoudigste en gemakkelijkste manier om de Print Server Card te installeren en de computer in te stellen voor afdrukken via de netwerkprinter. U hoeft maar een zeer beperkt aantal gegevens in te voeren om de Print Server Card te kunnen gebruiken. Als u de Print Server Card voor het eerst gebruikt, raden we u de optie Snelle installatie aan.

Print Server Card Standaardinstallatie

Met deze optie laadt of installeert u NICManager, waarmee geavanceerde en meer gedetailleerde instellingen voor de Print Server Card kunnen worden opgegeven. Het gebruik van NICManager wordt aangeraden voor netwerkbeheerders en ervaren gebruikers met kennis van netwerkomgevingen. Gebruik deze optie in plaats van de Snelle installatie als u details, zoals het subnetmasker, wilt instellen.

SC-Print2000 (SC-Print2000 Installeren)

Als u SC-Print2000 installeert, kunt u op uw computer vanuit Windows 95/98/Me direct naar de Print Server Card afdrukken. Met deze software wordt een nieuwe afdrukomgeving gedefinieerd op uw computer.

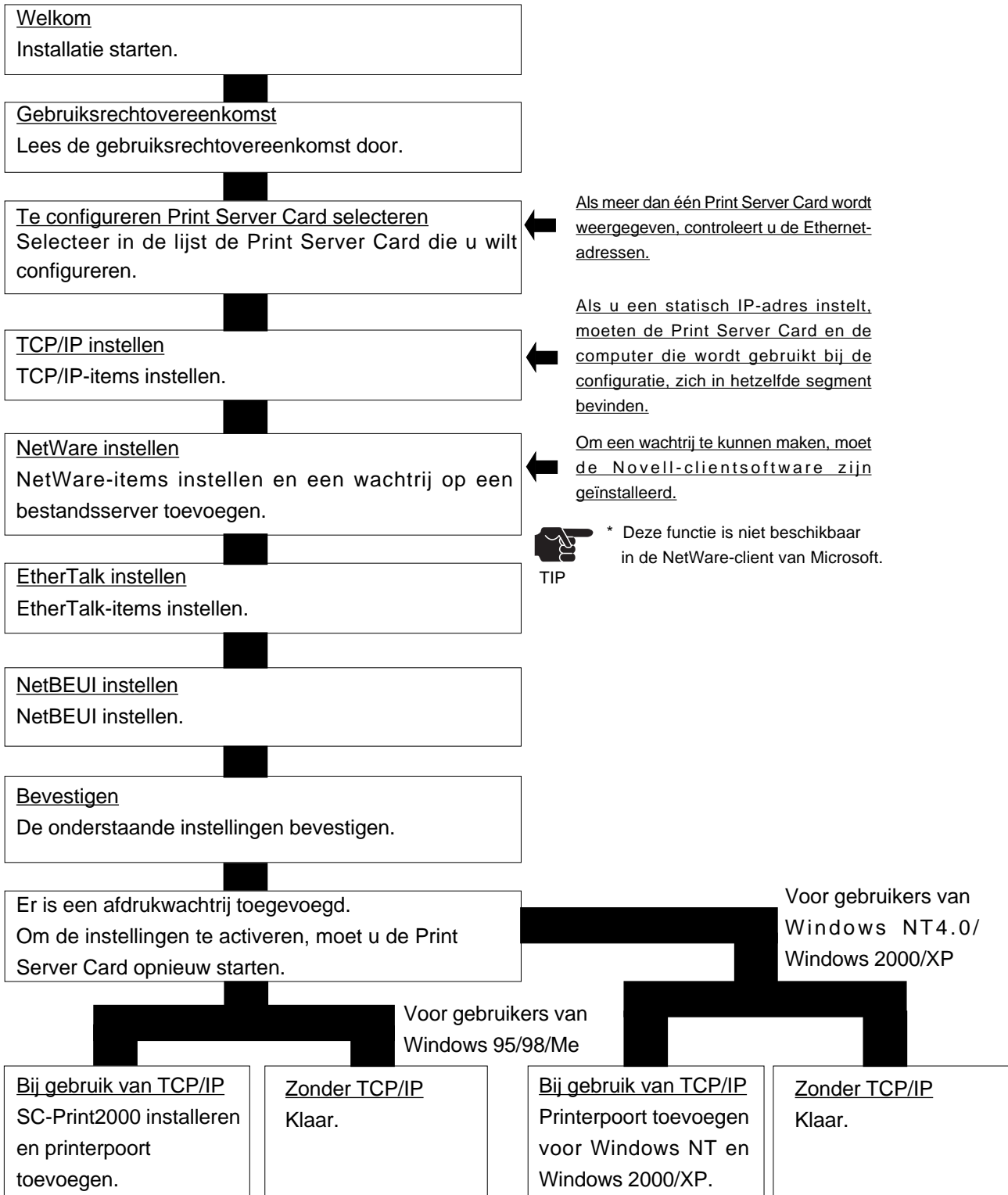
On line handleiding

Met deze optie kunt u de handleiding bij de Print Server Card bekijken in PDF-formaat. Om PDF-bestanden te kunnen bekijken, hebt u Adobe Acrobat Reader nodig. Het installatieprogramma van Adobe Acrobat Reader wordt automatisch geladen als de Reader nog niet is geïnstalleerd op uw computer.

Gebruikershandleiding Print Server Card

Print Server Card Snelle installatie

De optie Print Server Card Snelle installatie start een installatiewizard voor de Print Server Card. Deze wizard begeleidt u bij het configureren van Windows en de Print Server Card.



Gebruikershandleiding Print Server Card

Print Server Card Standaardinstallatie

Als u de optie Print Server Card Standaardinstallatie kiest, kunt u gebruik maken van alle functies van de Print Server Card. U kunt NICManager installeren op de computer of uitvoeren vanaf de cd-rom. De wizard installeert NICManager op uw computer.



TIP

* Als u NICManager uitvoert vanaf cd-rom, worden instellingen voor de omgeving niet opgeslagen. Als u deze hulpmiddelen regelmatig gebruikt, is het beter om NICManager te installeren.



Installeren

Gebruiksrechtsovereenkomst

Lees de gebruiksrechtsovereenkomst door.

Doelmap opgeven

De doelmap opgeven waarin NICManager moet worden geïnstalleerd.

Registernaam in het menu Start opgeven

De naam opgeven waarmee NICManager moet worden aangeduid in het menu Start.

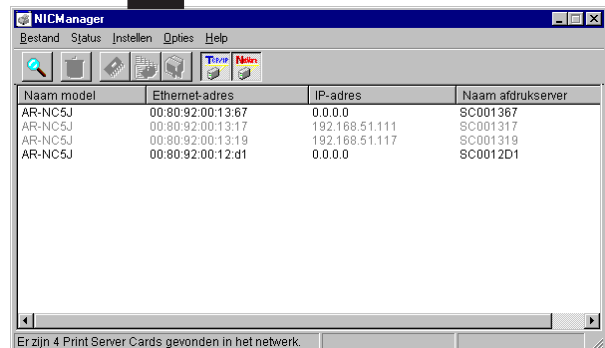
Voltooien

Opgeven of NICManager moet worden uitgevoerd om het installatieproces af te ronden.

Laden vanaf cd-rom

Gebruiksrechtsovereenkomst

Lees de gebruiksrechtsovereenkomst door.

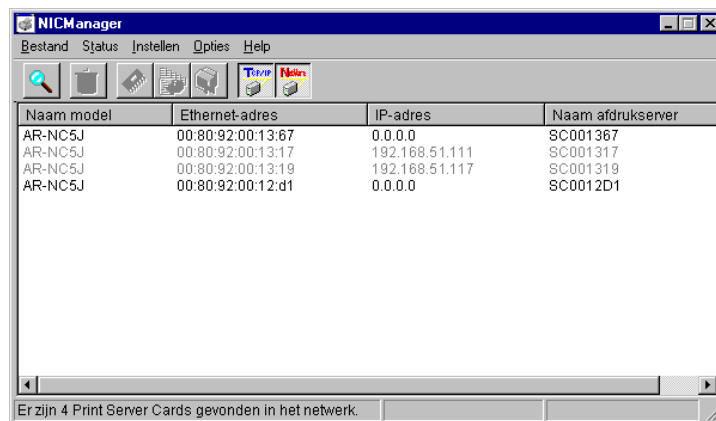


Gebruikershandleiding Print Server Card

NICManager laden

Met NICManager kunt u de Print Server Card configureren, de printerstatus bekijken, de systeemstatus bekijken en de wizard NetWare-wachtrij maken gebruiken.

Wanneer u NICManager start, zoekt het programma naar Print Server Cards die bestaan in het netwerk. Wanneer een netwerkkaart nog niet is geconfigureerd, wordt dat in de lijst aangegeven. Selecteer in de lijst de Print Server Card die u wilt configureren. Bij het configureren van de Print Server Card kunt u gebruik maken van de menubalk en de werkbalk.



Naam model	Ethernet-adres	IP-adres	Naam afdrukserver
AR-NC5J	00:80:92:00:13:67	0.0.0.0	SC001367
AR-NC5J	00:80:92:00:13:17	192.168.51.111	SC001317
AR-NC5J	00:80:92:00:13:19	192.168.51.117	SC001319
AR-NC5J	00:80:92:00:12:d1	0.0.0.0	SC0012D1

Er zijn 4 Print Server Cards gevonden in het netwerk.



OPMERKING

* NICManager detecteert Print Server Cards automatisch, zelfs als die pas later worden ingeschakeld.

<Beschrijving menubalk>



Gebruikershandleiding Print Server Card

Status	Systeemstatus Systeemstatus weergeven.
	Lijst van configuratie-items Items die zijn ingesteld voor de Print Server Card weergeven.
Instellen	Instelling Print Server Card Print Server Card instellen.
	Instellen via HTTP Internet-browser starten.
	Instellen via TELNET TELNET instellen.
	NetWare-wachtrij maken NetWare-wachtrij maken op een bestandsserver.
	NetWare-object verwijderen NetWare-object op een bestandsserver verwijderen.
	IP-adres instellen IP-adres handmatig instellen wanneer dit niet wordt aangegeven in de lijst.



TIP

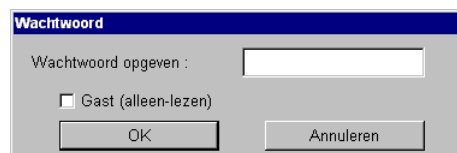
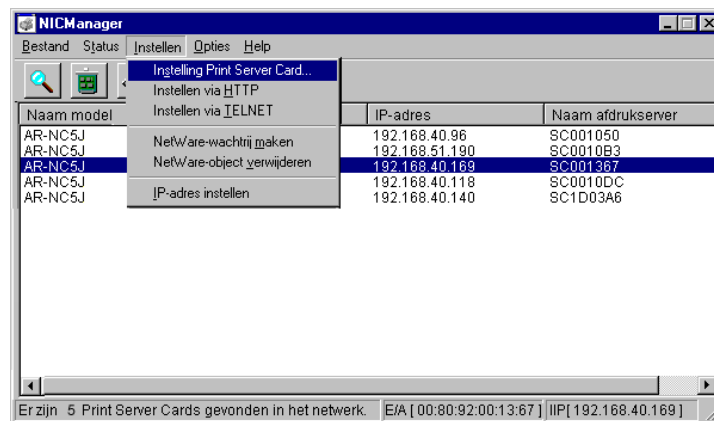
* U kunt **Status** en **Instellen** alleen selecteren als u een Print Server Card hebt geselecteerd in de lijst.

Gebruikershandleiding Print Server Card

Opties	—	Zoeken via TCP/IP Zoeken met behulp van het TCP/IP-protocol.
	—	Zoeken via IPX/SPX Zoeken met behulp van het IPX/SPX-protocol.
	—	Omgeving instellen Omgeving voor NICManager instellen.
Help	—	Info Versie-informatie voor NICManager weergeven.

Gebruikershandleiding Print Server Card

Om de Print Server Card te configureren, kiest u **Instellen** in het hoofdmenu van NICManager en kiest u vervolgens **Instelling Print Server Card**. Als een wachtwoord is ingesteld voor de Print Server Card, moet u dat opgeven om **Print Server Card instellen** te kunnen openen.



TIP

- * De fabrieksinstelling voor het wachtwoord is **Sharp**.
- * Als u bent aangemeld als **Gast**, kunt u de instellingen wel weergeven, maar niet wijzigen.

Gebruikershandleiding Print Server Card

IP-adres handmatig configureren

In dit gedeelte wordt uitgelegd hoe u een IP-adres kunt instellen voor de Print Server Card.



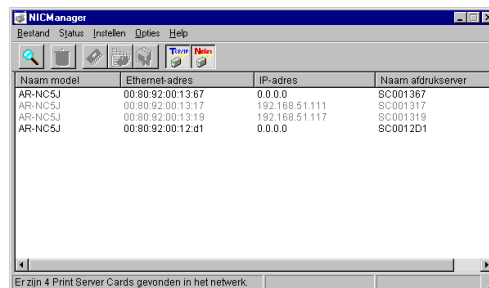
TIP

- * Controleer eerst het Ethernet-adres van de Print Server Card. Een Ethernet-adres is een combinatie van zes hexadecimale nummers, elk bestaand uit twee cijfers, en is te vinden op de Print Server Card.

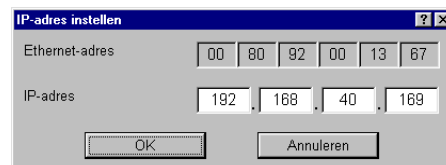
(Bijvoorbeeld: 00.80.92.00.13.67)

Hieronder wordt uitgelegd hoe u het IP-adres instelt met behulp van NICManager.

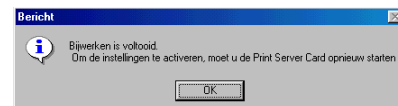
1. Selecteer in de lijst de Print Server Card die u wilt configureren met behulp van NICManager. Als er meerdere Print Server Cards zijn geïnstalleerd, kunt u het Ethernet-adres gebruiken om de juiste Print Server Card te selecteren.



2. Selecteer **Instellen – IP-adres instellen**. Het hulpprogramma voor het instellen van een IP-adres wordt gestart. Wijs een IP-adres toe en klik op **OK**.



3. Start de printer opnieuw op om de configuratie van het IP-adres te activeren.



TIP

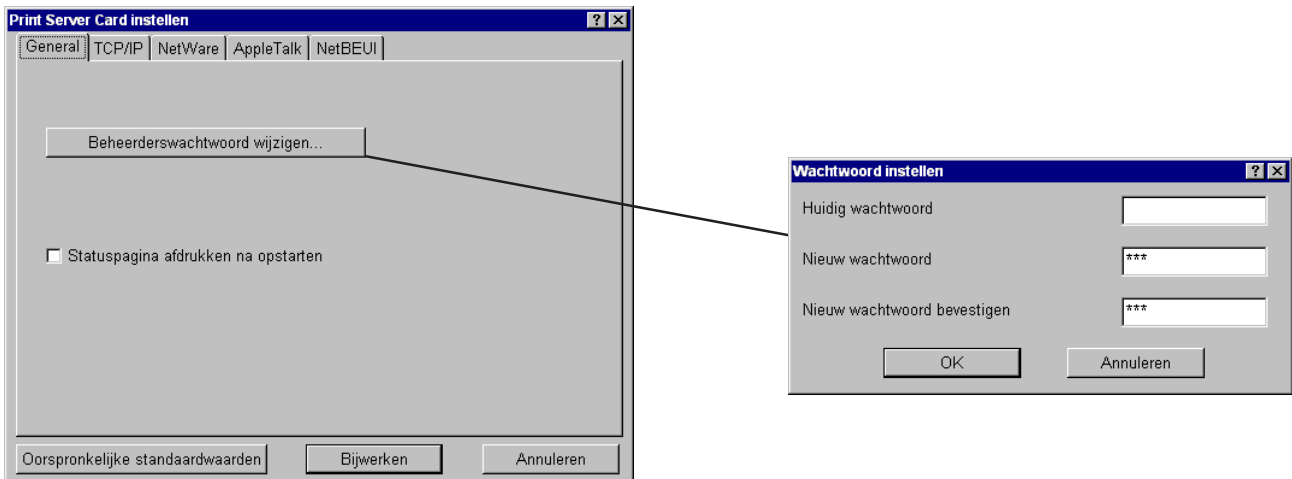
- * Als een fout optreedt tijdens het toewijzen van het IP-adres, wordt een foutbericht weergegeven. Controleer het Ethernet-adres en IP-adres en probeer het opnieuw.



Gebruikershandleiding Print Server Card

General configuratie

Selecteer in de menubalk van NICManager de opties **Instellen - Instelling Print Server Card** en klik vervolgens op de tab **General**. Dit is een belangrijke stap in het configuratieproces. Overleg met de netwerkbeheerder voordat u de instellingen opgeeft.



<Betekenis van de parameters>

Beheerderswachtwoord wijzigen:

Het beheerderswachtwoord voor de Print Server Card instellen met ASCII-tekens. Dit is het wachtwoord dat moet worden opgegeven om configuratie-instellingen te kunnen wijzigen in Telnet, met een Internet-browser en met behulp van de configuratieprogramma's.



TIP

* De fabrieksinstelling voor het wachtwoord is **Sharp**.

Huidig wachtwoord/Nieuw wachtwoord/Nieuw wachtwoord bevestigen:

Het wachtwoord voor de beheerder instellen met ASCII-tekens. Dit wachtwoord wordt gebruikt voor aanmelding van TELNET, Internet-browser en het configuratieprogramma bij de Print Server Card.

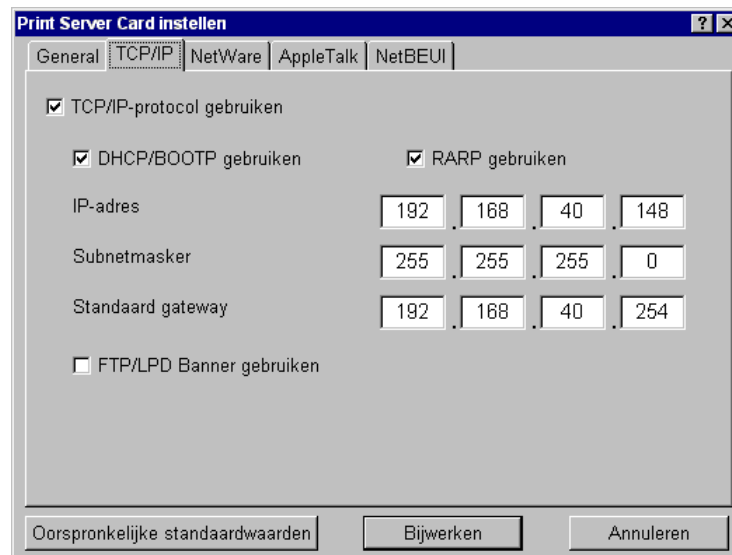
Statuspagina afdrukken na opstarten:

Opgeven of een statuspagina met informatie over de Print Server Card moet worden afgedrukt wanneer de printer wordt gestart.

Gebruikershandleiding Print Server Card

TCP/IP configureren

Selecteer in de menubalk van NICManager de opties **Instellen - Instelling Print Server Card** en klik vervolgens op de tab **TCP/IP**. Dit is een belangrijke stap in het configuratieproces. Overleg met de netwerkbeheerder voordat u de instellingen opgeeft.



<Betekenis van de parameters>

TCP/IP-protocol gebruiken:

Het TCP/IP-protocol in- of uitschakelen. Deze instelling heeft invloed op de werking van LPR, FTP, TELNET, SNMP, HTTP en het installatieprogramma (voor TCP/IP).

DHCP/BOOTP gebruiken:

Het DHCP/BOOTP-protocol in- of uitschakelen. Dit is het protocol dat wordt gebruikt om bij het opstarten een IP-adres op te vragen bij de DHCP/BOOTP-server. U kunt deze functie alleen gebruiken voor de Print Server Card als een DHCP/BOOTP-server aanwezig is in het netwerk en correct is geconfigureerd. De Print Server Card registreert automatisch of DHCP/BOOTP actief is en neemt het IP-adres over dat als eerste wordt aangeboden.

RARP gebruiken:

RARP in- of uitschakelen. Dit is het protocol dat wordt gebruikt om bij het opstarten een IP-adres op te vragen bij de RARP-server. U kunt deze functie alleen gebruiken voor de Print Server Card als een DHCP/BOOTP-server aanwezig is in het subnetwerk en correct is geconfigureerd.

IP-adres:

Een IP-adres instellen. Dit adres moet een serie cijfers zijn, bestaande uit vier gedeelten met punten als scheidingstekens. Bijvoorbeeld "xxx.xxx.xxx.xxx".

Gebruikershandleiding Print Server Card

Subnetmasker:

Een subnetmasker instellen. Dit adres moet een serie cijfers zijn, bestaande uit vier gedeelten met punten als scheidingstekens. Bijvoorbeeld "xxx.xxx.xxx.xxx". De gateway moet zich in hetzelfde subnetwerk bevinden als de PCI-netwerkkkaart. Een instelling als "0.0.0.0" is hier ongeldig.

Standaard gateway:

IP-adres van de gateway instellen. Dit adres moet een serie cijfers zijn, bestaande uit vier gedeelten met punten als scheidingstekens. Bijvoorbeeld "xxx.xxx.xxx.xxx". De gateway moet zich in hetzelfde subnetwerk bevinden als de PCI-netwerkkkaart. Een instelling als "0.0.0.0" is hier ongeldig.

FTP/LPD Banner gebruiken:

Opgeven of een bannerpagina moet worden afgedrukt wanneer FTP/LPR wordt gebruikt.

Oorspronkelijke standaardwaarden:

Parameters weer instellen op de in de fabriek ingestelde waarden.

Bijwerken:

Nieuwe wijzigingen doorgeven aan de Print Server Card.

Annuleren:

Wijzigingen annuleren.

Gebruikershandleiding Print Server Card

NetWare configureren

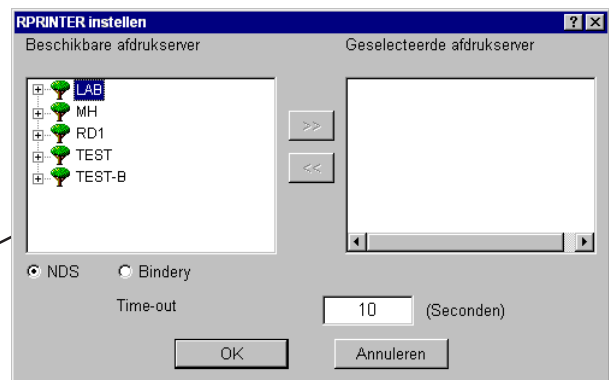
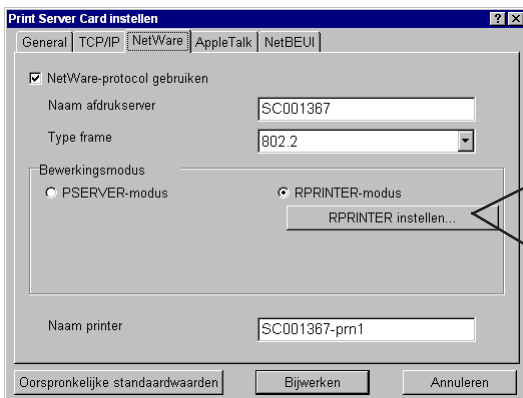
Selecteer in de menubalk van NICManager de opties **Instellen - Instelling Print Server Card** en klik vervolgens op de tab **NetWare**. Dit is een belangrijke stap in het configuratieproces. Overleg met de netwerkbeheerder voordat u de instellingen opgeeft.



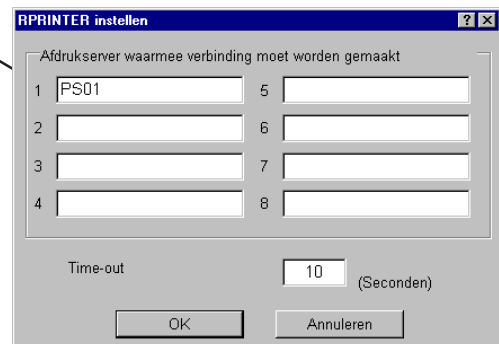
TIP

* Wanneer u de Print Server Card wilt gebruiken in de modus afdrukserver, moet u "PSEVER-modus" kiezen als bewerkingsmodus. Wanneer u de Print Server Card wilt gebruiken in de modus externe printer, moet u "RPRINTER-modus" kiezen als bewerkingsmodus.

Modus externe printer



Novell-clientsoftware geïnstalleerd



<Betekenis van de parameters>

- Algemene instellingen -

NetWare-protocol gebruiken:

NetWare in- of uitschakelen Deze instelling heeft gevolgen voor het gebruik van de afdrukserver, een externe printer en het installatieprogramma (voor IPX/SPX).

Naam afdrukserver:

Een naam opgeven die moet worden gebruikt als de Print Server Card werkt in de modus afdrukserver. Deze naam wordt gebruikt om de afdrukserver te identificeren in het netwerk, wanneer het NetWare-protocol wordt gebruikt. U moet daarom een unieke naam opgeven. Deze naam wordt tevens gebruikt voor de aanmelding bij de NetWare-server.

Type frame:

Het standaardtype frame instellen dat de Print Server Card gebruikt. Wanneer de Print Server Card niet kan werken met het ingestelde frametype, wordt automatisch een ander frametype gekozen.

Gebruikershandleiding Print Server Card

Bewerkingsmodus:

De bewerkingsmodus (afdrukservers/externe printer) instellen voor de Print Server Card. Wanneer de Print Server Card niet kan werken met de ingestelde bewerkingsmodus, wordt automatisch een andere modus gekozen.

Naam printer:

Een naam instellen voor de printer. Dit moet de naam zijn die als printernaam is geregistreerd op de NetWare-server.

-Instellingen voor de modus externe printer-

Afdrukservers waarmee verbinding moet worden gemaakt:

U kunt de naam van de afdrukservers definiëren waarmee de Print Server Card verbinding moet maken. Wanneer u de naam van de afdrukservers hebt opgegeven, zal de Print Server Card een verbinding met die server tot stand brengen. Als u dit gedeelte leeg laat, zoekt de Print Server Card automatisch naar een server en wordt met de gevonden server een verbinding gemaakt.

Time-out:

Een tijdsduur in seconden instellen voor de herkenning door de Print Server Card van het einde van een taak in de modus Externe printer. We raden u aan om de standaardinstelling te gebruiken.

Modus afdrukservers

The image displays several screenshots of the configuration software for the Print Server Card. The main window, 'Print Server Card instellen', is shown with the 'NetWare' tab selected. It includes fields for 'Naam afdrukservers' (SC001367), 'Type frame' (802.2), and 'Bewerkingsmodus' (PERVER-modus). Below these are buttons for 'Bindery instellen...', 'NDS instellen...', and 'PERVER instellen...'. The 'Naam printer' field contains 'SC001367-prn1'. To the right, a 'Binderymodus instellen' window shows a list of available servers (WVITRON, TITAN, PLUTO, PAVO, ORION, MILKY, LYRA, JUPITER) and a selected server. Below this is another 'Binderymodus instellen' window with eight empty input fields for server names. At the bottom, three smaller windows are shown: 'PServer instellen' with a password field and a 4-second timeout; 'NDS-modus instellen' with 'WORK' and 'MH' in the NDS-structuur and NDS-context fields; and another 'NDS-modus instellen' window with 'AQUARIUS' and 'Scorpio' in the NDS-structuur and NDS-context fields. Arrows point from the main window to these sub-windows.

Novell-clientsoftware geïnstalleerd

Novell-clientsoftware geïnstalleerd

Gebruikershandleiding Print Server Card

-Instellingen voor de modus afdrukserver-

Bindery instellen:

De binderymodus in- of uitschakelen. Als u deze modus niet inschakelt, wordt alleen de NDS-modus gebruikt. Tenzij u alleen gebruik wilt maken van de NDS-modus, moet u deze functie inschakelen.

Bestandserver waarmee verbinding moet worden gemaakt:

U kunt de naam van de bestandserver definiëren (maximaal 31 tekens) waarmee de Print Server Card verbinding moet maken. Wanneer u de naam van de bestandserver hebt opgegeven, zal de Print Server Card een verbinding met die server tot stand brengen. Als u dit gedeelte leeg laat, zoekt de Print Server Card automatisch naar een server en wordt met de gevonden server een verbinding gemaakt.

Wachtwoord:

Het wachtwoord instellen dat de Print Server Card gebruikt voor aanmelding bij de bestandserver. Het wachtwoord mag maximaal 31 tekens lang zijn. Als u een wachtwoord instelt voor de Print Server Card, moet u hetzelfde wachtwoord instellen voor de bestandserver (u kunt het wachtwoord voor een bestandserver instellen met PCONSOLE). Wanneer de Print Server Card verbinding moet maken met meerdere bestandsservers, moeten alle wachtwoorden hetzelfde zijn.



TIP

* U kunt dus een wachtwoord instellen voor de Print Server Card en niet voor *Print Server Information* (afdrukservergegevens) en toch nog een verbinding maken en afdrukken. Dit is echter een uitzondering en we raden u aan om hetzelfde wachtwoord op te geven voor de Print Server Card en *Print Server Information*.

Tijd voor controleren van taken:

Het interval instellen voor het controleren op afdruktaken. We raden u aan om de standaardinstelling te gebruiken.

NDS-structuur:

De NDS-structuur opgeven. Normaliter zal de Print Server Card de naam van de structuur automatisch vinden. Als er echter meerdere structuren zijn in een netwerk, moet u hier een naam opgeven.

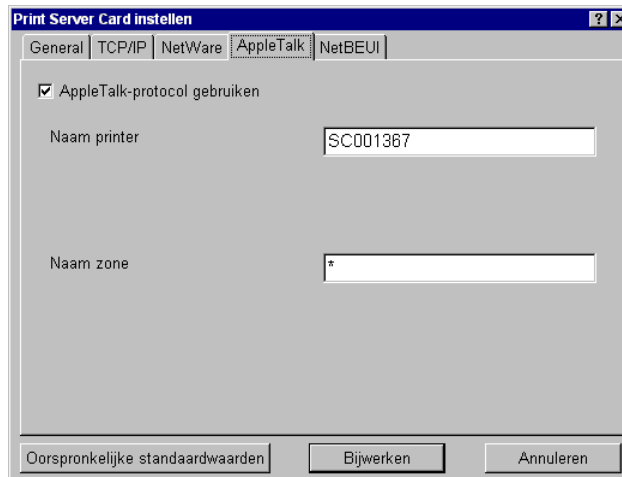
NDS-context:

De NDS-context opgeven die door NDS in de modus Afdrukserver wordt gebruikt. U moet hier de context op de bestandserver opgeven waarin de afdrukserver is gemaakt.

Gebruikershandleiding Print Server Card

AppleTalk configureren

Selecteer in de menubalk van NICManager de opties **Instellen - Instelling Print Server Card** en klik vervolgens op de tab **AppleTalk**. Dit is een belangrijke stap in het configuratieproces. Overleg met de netwerkbeheerder voordat u de instellingen opgeeft.



<Betekenis van de parameters>

AppleTalk-protocol gebruiken:

Het AppleTalk-protocol in- of uitschakelen.

Naam printer:

De naam van de AppleTalk-printer instellen. De naam die u hier opgeeft, wordt ook in de **Kiezer** weergegeven. Voeg hier geen symbool voor het AppleTalk-protocol (=:@*) toe.

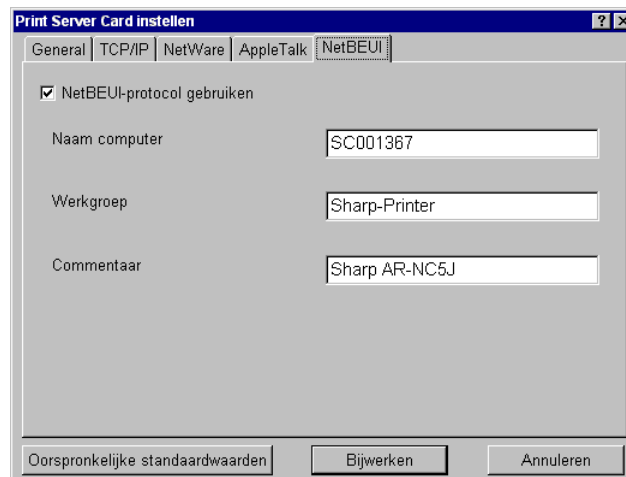
Naam zone:

Een naam instellen voor de zone waartoe de Print Server Card behoort. Als u hier niets opgeeft, wordt de Print Server Card automatisch toegewezen aan de zone waarin de AppleTalk-router is ingesteld.

Gebruikershandleiding Print Server Card

NetBEUI configureren

Selecteer in de menubalk van NICManager de opties **Instellen - Instelling Print Server Card** en klik vervolgens op de tab **NetBEUI**. Dit is een belangrijke stap in het configuratieproces. Overleg met de netwerkbeheerder voordat u de instellingen opgeeft.



<Betekenis van de parameters>

NetBEUI-protocol gebruiken:

Het NetBEUI-protocol in- of uitschakelen.

Naam computer:

Een computernaam opgeven. De naam die u hier opgeeft, wordt ook in Windows Verkenner gebruikt om de computer aan te duiden. Zorg ervoor dat u een unieke naam opgeeft.

Werkgroep:

Een naam instellen voor de werkgroep waartoe de Print Server Card behoort. Geef de naam van de standaardwerkgroep of een bestaande werkgroep op. Als u een naam opgeeft die in het netwerk nog niet bestaat, wordt deze niet als werkgroep weergegeven.

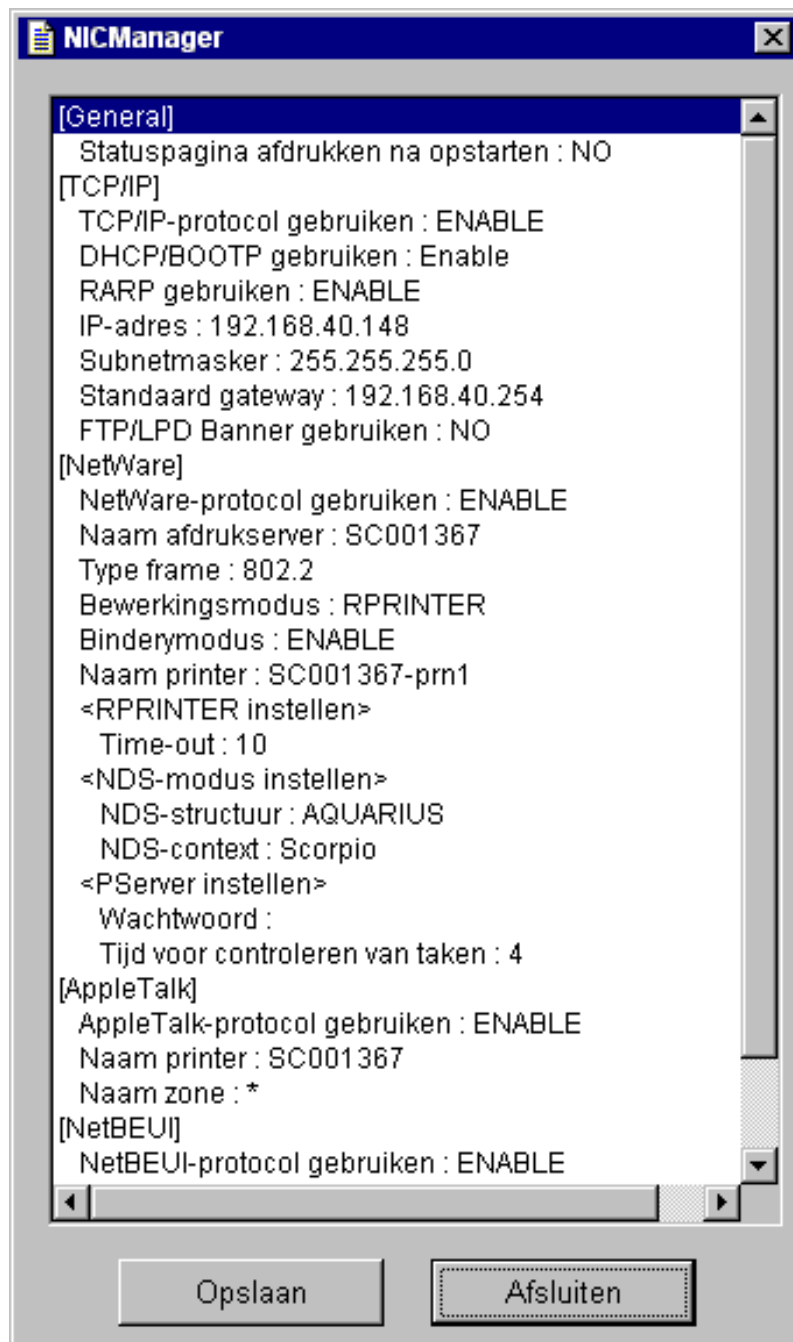
Commentaar:

Een omschrijving van de Print Server Card opgeven. De omschrijving die u hier opgeeft, wordt ook in Windows Verkenner als commentaar weergegeven.

Gebruikershandleiding Print Server Card

Configuratie bevestigen

Selecteer in de menubalk van NICManager de optie **Status** en ga naar **Lijst van configuratie-items**. U ziet de instellingen die voor de Print Server Card zijn opgegeven. Als u een configuratie wilt opslaan, klikt u op **Opslaan**.



Gebruikershandleiding Print Server Card

Systeemstatus weergeven

Selecteer in de menubalk van NICManager de optie **Status** en ga naar **SystemStatus**. Er verschijnt een scherm met de systeemstatus. U kunt de status van de Print Server Card weergeven terwijl deze actief is.



* De exacte inhoud van het scherm is afhankelijk van de Print Server Card.

Bestand

Bijwerken

Weergave van de statusinformatie bijwerken.

Logbestand openen

Het opgeslagen logbestand openen in Kladblok.

Logbestand opslaan

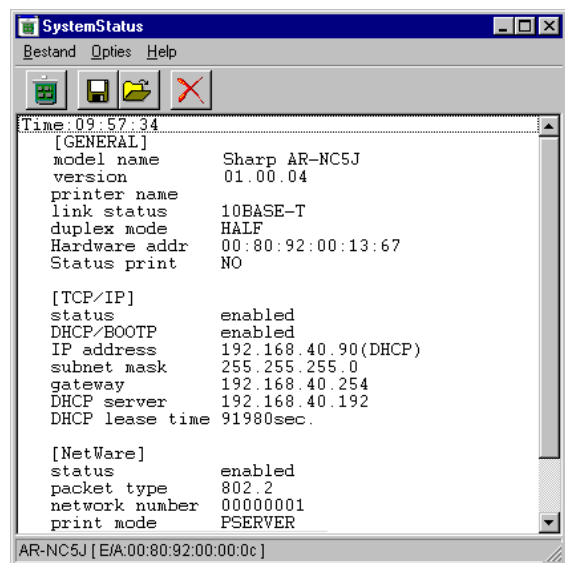
De inhoud van het scherm met statusinformatie opslaan als logbestand.

Logbestand wissen

De inhoud van het scherm met statusinformatie verwijderen, nieuwe statusinformatie ophalen en weergeven.

Afsluiten

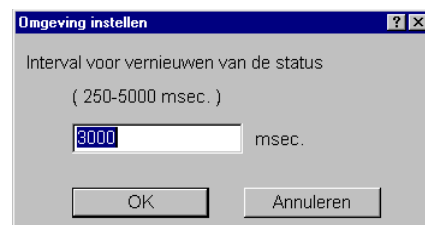
Het scherm met statusinformatie sluiten.



Opties

Omgeving instellen

Opgeven om de hoeveel tijd de systeemstatus moet worden bijgewerkt.



Help

Info

Printerstatus weergeven.

Gebruikershandleiding Print Server Card

NetWare-objecten beheren

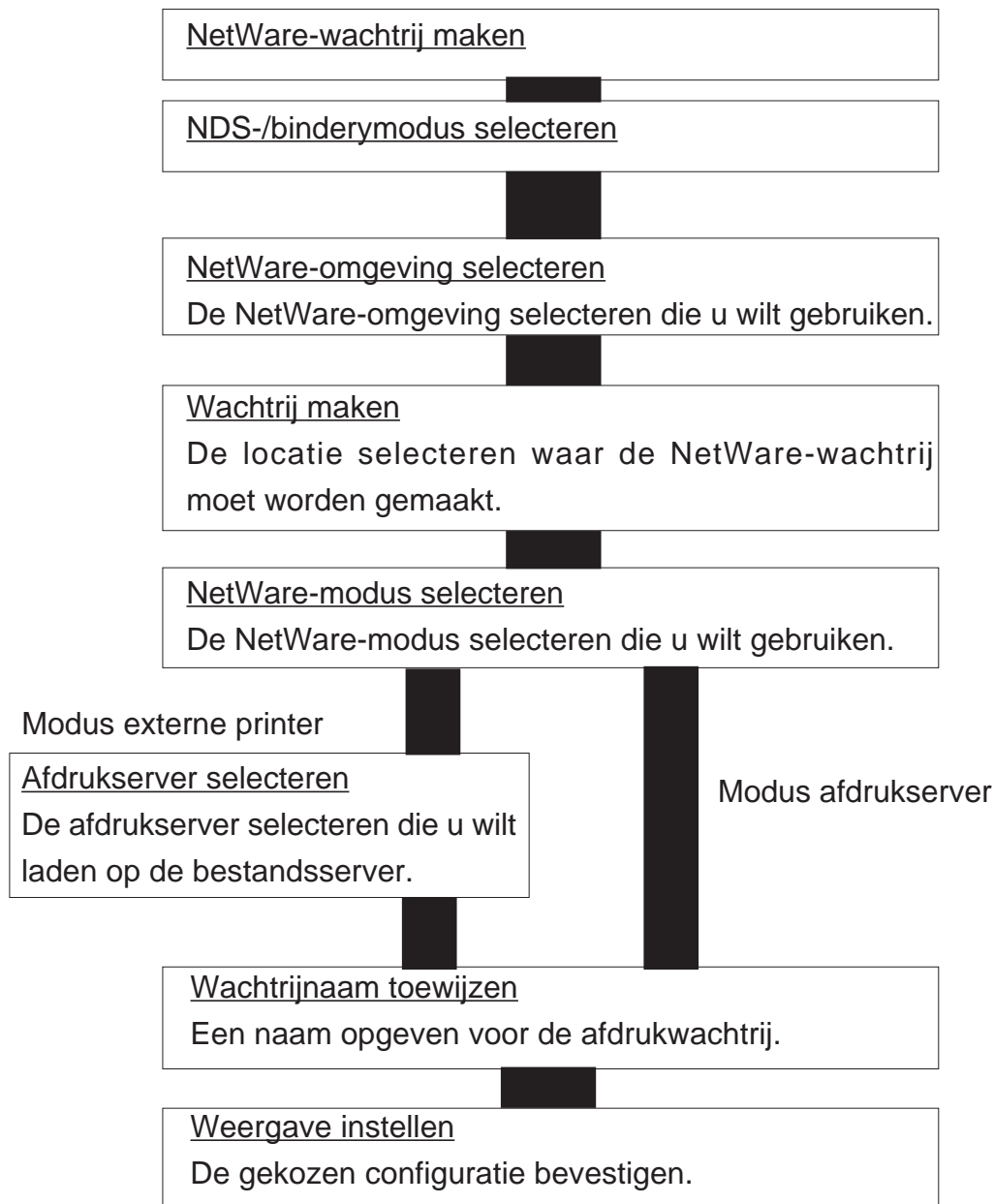
NetWare-wachtrij maken

Selecteer in de menubalk van NICManager de optie **Instellen** en kies vervolgens **NetWare-wachtrij maken**. De wizard wordt gestart. U kunt NetWare-objecten maken voor bindery-simulatie en voor de NDS-context. Volg de instructies van de wizard. De NetWare-client van Novell moet zijn geïnstalleerd om NetWare-objecten te kunnen beheren.



TIP

- * Voordat u begint met het maken van een NetWare-wachtrij, moet u eerst de Print Server Card configureren.
- * Deze functie is niet beschikbaar in de NetWare-client van Microsoft.



Gebruikershandleiding Print Server Card

NetWare-object verwijderen

Selecteer in de menubalk van NICManager de optie **Instellen** en kies vervolgens **NetWare-object verwijderen**. Hiermee wordt het NetWare-object dat u hebt gemaakt, verwijderd.

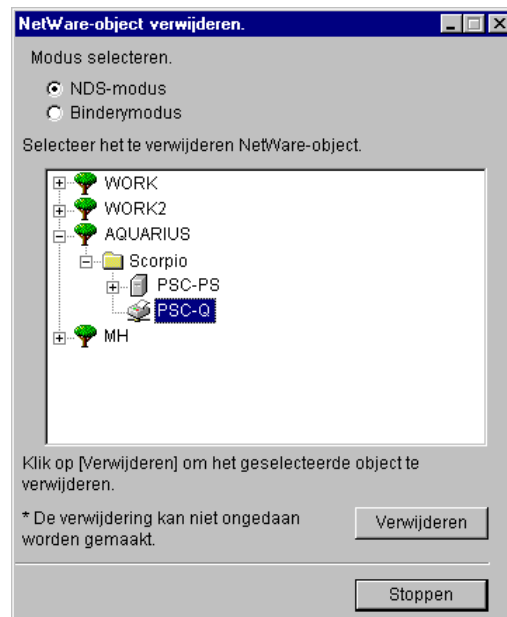
NDS-modus

Wanneer u de **NDS-modus** selecteert, wordt het NetWare-object dat u hebt gemaakt, weergegeven in de NDS-context. Selecteer het object dat u wilt verwijderen en klik op **Verwijderen**. Wanneer u klaar bent, klikt u op **Stoppen**.



TIP

* Als u niet bent aangemeld bij de context, moet u zich eerst aanmelden via een **aanmeldingsvenster**.



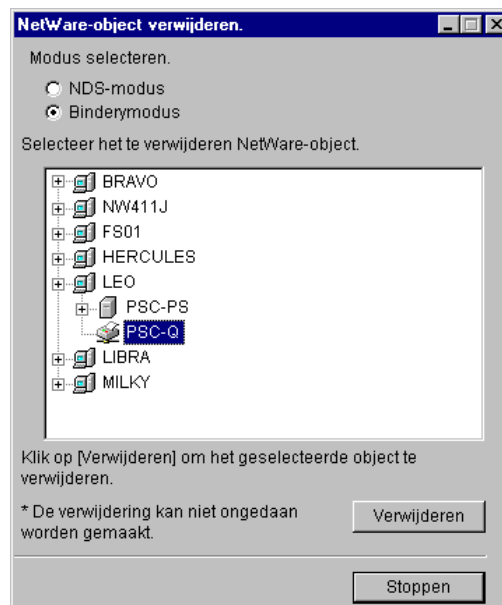
Binderymodus

Wanneer u de **Binderymodus** selecteert, wordt het NetWare-object dat u hebt gemaakt, weergegeven. Selecteer het object dat u wilt verwijderen en klik op **Verwijderen**. Wanneer u klaar bent, klikt u op **Stoppen**.



TIP

* Als u niet bent aangemeld bij de context, moet u zich eerst aanmelden via een **aanmeldingsvenster**.



Gebruikershandleiding Print Server Card

NICManager configureren

Selecteer in de menubalk van NICManager de optie **Opties** en ga naar **Omgeving instellen**. Als u de nieuwe instellingen wilt opslaan, klikt u op **OK**. Als u uw wijzigingen wilt annuleren, klikt u op **Annuleren**.

TCP/IP

Stel op het tabblad TCP/IP het uitzendadres in om naar de Print Server Card te zoeken via TCP/IP. Geef het uitzendadres op in het bovenste gedeelte van het venster en klik op **Toevoegen**.



TIP

- * Als **Zoeken via TCP/IP** niet is ingeschakeld, wordt TCP/IP niet gebruikt bij het zoeken naar de Print Server Card.



OPMERKING

- * U kunt meer dan één uitzendadres vastleggen.



NetWare

Geef op het tabblad NetWare het netwerknummer op om NetWare te laten zoeken naar de Print Server Card. Geef het netwerknummer op in het bovenste gedeelte van het venster en klik op **Toevoegen**.



TIP

- * Als **Zoeken via IPX/SPX** niet is ingeschakeld, wordt NetWare niet gebruikt om te zoeken naar de Print Server Card.



OPMERKING

- * Het hele netwerk wordt doorzocht als u **Automatisch zoeken** inschakelt.



Gebruikershandleiding Print Server Card

Timeout

Op het tabblad Time-out configureert u items met betrekking tot de communicatie met de Print Server Card.

- Zoekinterval (20-180 sec.) -

Opgeven hoe lang (in seconden) moet worden gewacht op antwoord van de Print Server Card wanneer NICManager naar de Print Server Card zoekt.

- Time-outs -

Opgeven na hoeveel tijd (seconden) een time-out moet optreden in de communicatie tussen NICManager en de Print Server Card.

- Aantal pogingen -

Opgeven hoe vaak gepoogd moet worden om de communicatie tussen NICManager en de Print Server Card tot stand te brengen.



Gebruikershandleiding Print Server Card

SC-Print2000 installeren

U hebt SC-Print2000 nodig om vanuit Windows 95/98/Me te kunnen afdrucken met het TCP/IP-protocol. SC-Print2000 levert een exclusieve LPR-client en IPP-client voor de Print Server Card.



OPMERKING

* U kunt de software installeren met behulp van de optie **Snelle installatie**.



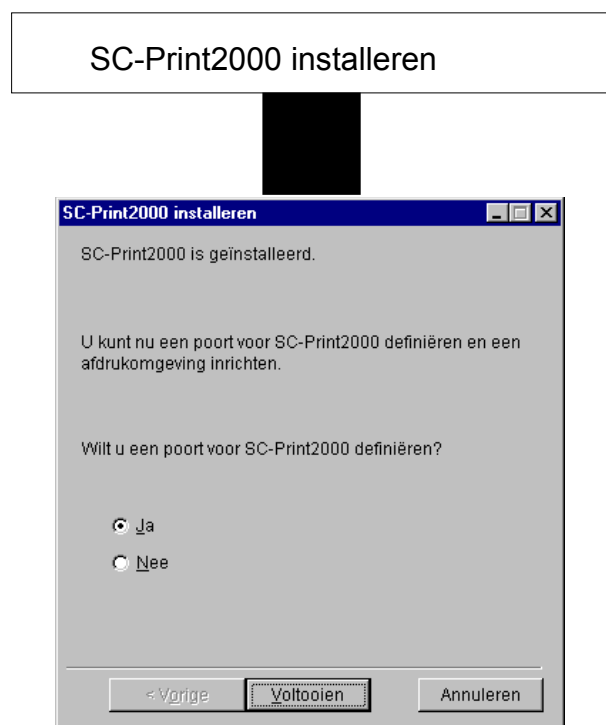
TIP

* U hebt SC-Print2000 niet nodig wanneer u Windows NT 4.0 of Windows 2000/XP gebruikt als besturingssysteem en wanneer u afdrukt vanuit Windows 95/98/Me met het NetBEUI-protocol.

SC-Print2000 installeren

Volg de instructies van de installatiewizard om SC-Print2000 te installeren. Wanneer de installatie voltooid is, wordt in Windows 95/98/Me de wizard voor het toevoegen van een printerpoort weergegeven.

Als u in Windows 95/98/Me een printerpoort wilt toevoegen, klikt u op **Ja**. Als u op Ja klikt, wordt de **Wizard voor het toevoegen van een poort voor SC-Print2000** gestart. Als u op **Nee** klikt, wordt het programma afgesloten.

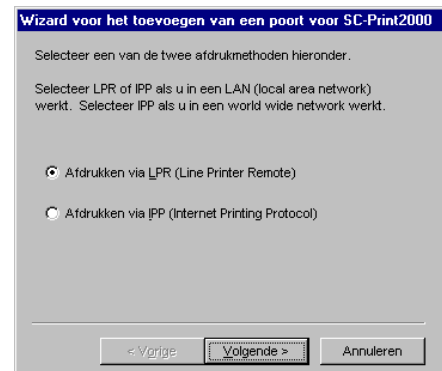


Gebruikershandleiding Print Server Card

LPR-poort voor SC-Print2000 toevoegen

In dit gedeelte wordt uitgelegd hoe u SC-Print2000 configureert voor gebruik van LPR.

1. Kies **Start – Programma's** en selecteer **Add SC-Print2000 port** in **SC-Print2000**. De **Wizard voor het toevoegen van een poort voor SC-Print2000** wordt weergegeven.

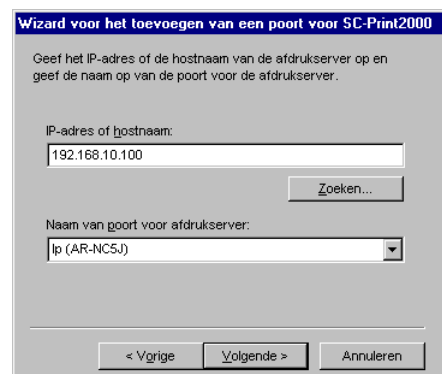


2. Selecteer **Afdrukken via LPR** (Line Printer Remote) en klik op **Volgende**. Klik op **Zoeken**. Er wordt een lijst weergegeven met de afdrukservern in het netwerk. Markeer de Print Server Card en klik op **OK** en **Volgende**.

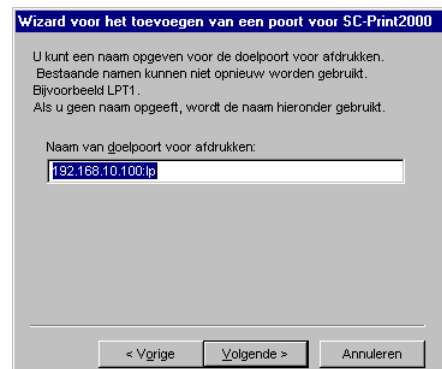


OPMERKING

- * Als de wizard is gestart nadat een Snelle installatie is uitgevoerd, wordt het met Snelle installatie toegewezen IP-adres weergegeven.



3. Standaard wordt "IP-adres:lp" automatisch ingesteld in het vak **Naam van doelpoort voor afdrukken**, maar u kunt die naam desgewenst wijzigen. Klik op **Volgende**. U ziet een lijst met alle wijzigingen. Controleer of alles naar wens is en klik op **Voltoeien**.



Gebruikershandleiding Print Server Card

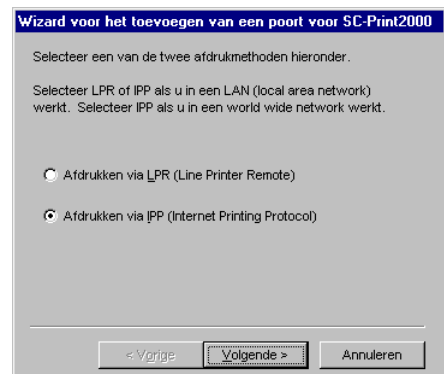
IPP-poort voor SC-Print2000 toevoegen

In dit gedeelte wordt uitgelegd hoe u kunt afdrucken met de IPP-client van SC-Print2000.



* De IPP-functie van de Print Server Card is clientsoftware voor het afdrucken via IPP (Internet Printing Protocol). Deze functie maakt het mogelijk om af te drukken via Internet.

1. Kies **Start – Programma's** en selecteer **Add SC-Print2000 port** in **SC-Print2000**. De wizard wordt gestart.



2. Selecteer **Afdrukken via IPP**. Klik op **Volgende**. Selecteer **Niet afdrucken via proxyserver** of **Afdrukken via proxyserver**.



* Als u voor afdrucken via een proxyserver kiest, moet u het adres en poortnummer van de proxyserver opgeven. Als u Internet Explorer 4/5 al hebt geïnstalleerd en hebt ingesteld op toegang tot Internet via een LAN, worden in dit gedeelte de parameters overgenomen die zijn ingesteld voor Internet Explorer.

Gebruikershandleiding Print Server Card

3. Geef bij **URL van printer** de URL van de Print Server Card op. De URL van de Print Server Card is in dit geval “/ipp” of “/ipp/lp”.

Bijvoorbeeld: Als de URL “psc.nic.com” is, geeft u het volgende op:

`http://psc.nic.com:631/ipp/lp`

Bijvoorbeeld: Als het IP-adres “192.168.10.100” is, geeft u het volgende op:

`http://192.168.10.100:631/ipp/lp`



OPMERKING

- * Als de wizard is gestart nadat een Snelle installatie is uitgevoerd, wordt het met Snelle installatie toegewezen IP-adres weergegeven.



4. Wanneer u de URL hebt ingesteld, zal de Print Server Card worden gezocht. Bij **Naam van doelpoort voor afdrucken** wordt standaard een printer-URL ingesteld. U kunt de naam desgewenst wijzigen. Ga verder met de configuratie, bevestig de instellingen van de parameters en klik op **Voltooien**.

Gebruikershandleiding Print Server Card

Printerstuurprogramma instellen

In dit gedeelte wordt uitgelegd hoe u een printerstuurprogramma configureert in Windows 95/98/Me.

1. Selecteer **Start - Instellingen** en **Printers**. Selecteer **Eigenschappen** voor de printer die u wilt configureren. Klik op **Details** en geef de printerpoort op die u hebt gemaakt met de **Wizard voor het toevoegen van een poort voor SC-Print2000**.

Bijvoorbeeld: In de LPR-modus geeft u het volgende op.

```
192.168.10.100:lp (SC-Print2000 LPR Port)
```

Bijvoorbeeld: In de IPP-modus geeft u het volgende op.

```
http://192.168.10.100:631/ipp/lp (SC-Print2000 IPP Port)
```



TIP

- * Als er een foutmelding verschijnt met betrekking tot bidirectionele ondersteuning, kunt u de optie "Dit bericht niet meer weergeven" kiezen en gewoon doorgaan met afdrucken.