

# III. Installatie in een Windows-omgeving

In dit gedeelte wordt uitgelegd hoe u kunt afdrukken in een omgeving met Microsoft Windows 95, Windows 98, Windows Me, Windows NT 4.0, Windows 2000 en Windows XP, met het TCP/IP- en het NetBEUI-protocol.



\* Voor elke versie van Windows zijn er aparte printerstuurprogramma's. Zorg ervoor dat u het stuurprogramma gebruikt dat hoort bij uw versie van Windows.

III. Installatie in een Windows-omgeving .....	3-1
Afdrukken in Windows 95/98/Me met TCP/IP .....	3-3
Netwerk instellen .....	3-3
Print Server Card instellen .....	3-4
Een LPR-poort van SC-Print2000 toevoegen .....	3-6
Een IPP-poort van SC-Print2000 toevoegen .....	3-8
Afdrukken in Windows NT 4.0 met TCP/IP .....	3-10
Netwerk instellen .....	3-10
Print Server Card instellen .....	3-12
Afdrukken in Windows NT 4.0 met LPR .....	3-14
Afdrukken in Windows 2000/XP met TCP/IP .....	3-15
Netwerk instellen .....	3-15
Print Server Card instellen .....	3-16
Printen met gebruik van een Standaard TCP/IP Poort in Windows 2000/XP .....	3-18
Afdrukken in Windows 2000/XP met LPR .....	3-22
Een IPP-poort van Windows 2000/XP toevoegen .....	3-24
Afdrukken in Windows 95/98/Me met NetBEUI .....	3-26
Netwerk instellen .....	3-26

Print Server Card instellen .....	3-27
Printer toevoegen .....	3-28
Afdrukken in Windows NT 4.0 met NetBEUI .....	3-29
Netwerk instellen .....	3-29
Print Server Card instellen .....	3-30
Printer toevoegen .....	3-31
Afdrukken in Windows 2000 met NetBEUI .....	3-32
Netwerk instellen .....	3-32
Print Server Card instellen .....	3-32
Printer toevoegen .....	3-34

# Gebruikershandleiding Print Server Card

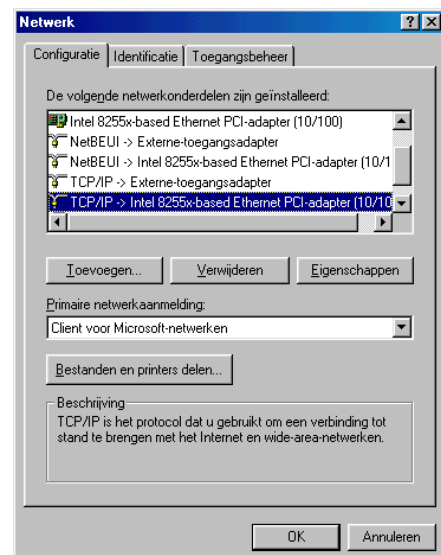
## Afdrukken in Windows 95/98/Me met TCP/IP

Als u vanuit Windows 95/98/Me wilt afdrukken met gebruikmaking van het TCP/IP-protocol, hebt u het accessoire SC-Print2000 nodig. In SC-Print2000 vindt u een LPR-client (exclusief voor de Print Server Card) en een IPP-client. In dit gedeelte wordt uitgelegd hoe u kunt afdrukken met de LPR-client en IPP-client van SC-Print2000.

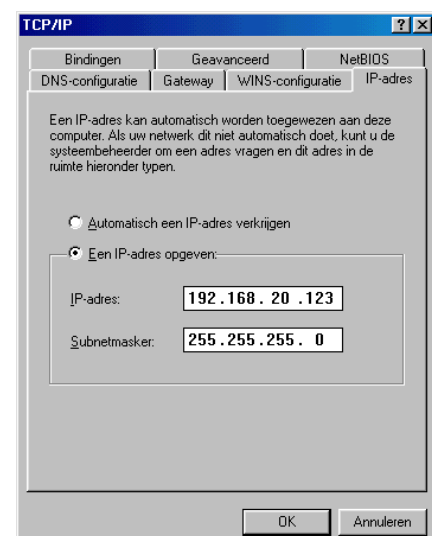
### Netwerk instellen

Controleer op de volgende manier of TCP/IP is toegevoegd aan **Netwerk**.

1. Selecteer **Start - Instellingen** en **Configuratiescherm**. Dubbelklik op het pictogram **Netwerk** in het Configuratiescherm. Controleer of het TCP/IP-protocol voorkomt in de lijst en of de volgende netwerkkomponenten zijn geïnstalleerd.



2. Controleer de eigenschappen van TCP/IP.



# Gebruikershandleiding Print Server Card

## Print Server Card instellen

Gebruik NICManager, een onderdeel van de software voor de Print Server Card, om de Print Server Card in te stellen. Start NICManager. Er wordt een lijst weergegeven met de Print Server Cards die in het netwerk zijn geïnstalleerd. U kunt zoeken door **Bestand** te kiezen en dan **Zoeken** te selecteren



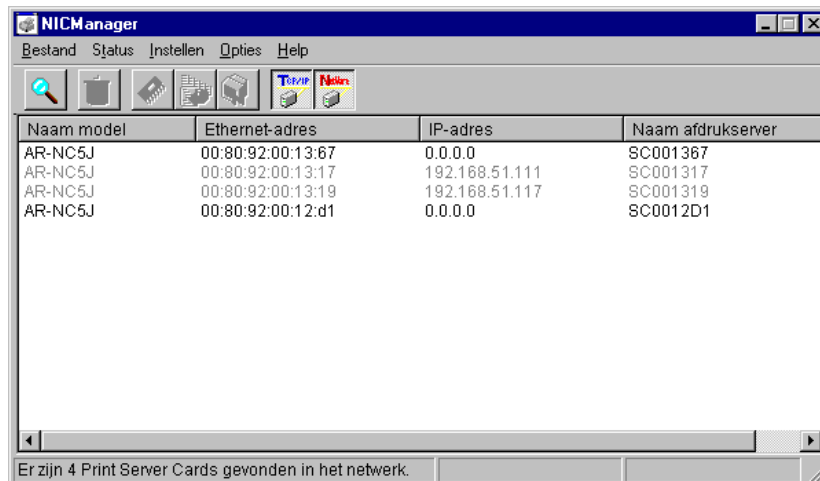
OPMERKING

- \* Wanneer een netwerkkaart nog niet is geconfigureerd, wordt dat in de lijst aangegeven.
- \* NICManager wordt geïnstalleerd wanneer u de optie Standaardinstallatie op de cd-rom kiest.
- \* In sommige gevallen kan een parameter worden ingesteld op een printer. Raadpleeg de documentatie bij de printer voor meer informatie.

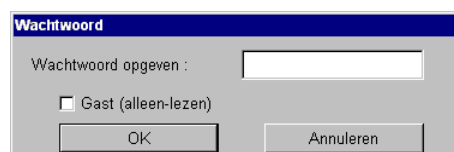


TIP

- \* Voordat u de Print Server Card configureert, controleert u het Ethernet-adres van de Print Server Card. Het Ethernet-adres is de combinatie van zes hexadecimale nummers, elk bestaand uit twee cijfers, die is te vinden op het zegel van de Print Server Card. (Bijvoorbeeld: 00.80.92.00.13.67)



1. Selecteer in de lijst de Print Server Card die u wilt configureren. Kies **Instellen** en selecteer **Instelling Print Server Card**. De aanwijzing **Wachtwoord** wordt weergegeven. U moet een wachtwoord opgeven en dan op **OK** klikken. Het dialoogvenster **Print Server Card instellen** wordt weergegeven.

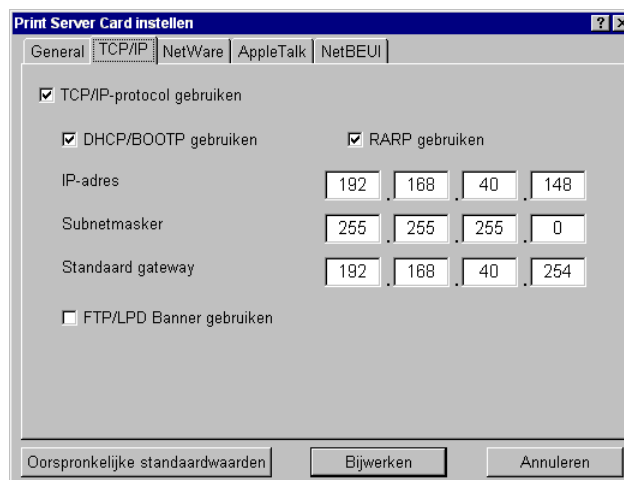


TIP

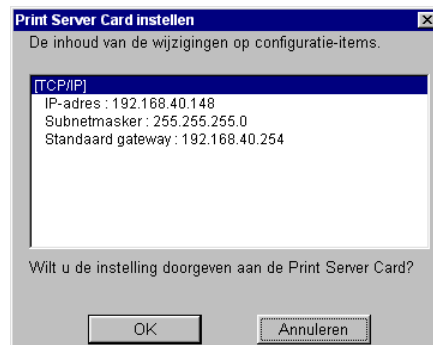
- \* De fabrieksinstelling voor het wachtwoord is **Sharp**.
- \* Wanneer u bent aangemeld als **Gast**, kunt u de configuratie wel bekijken, maar kunt u de parameters niet wijzigen.

# Gebruikershandleiding Print Server Card

2. Kies in het dialoogvenster Print Server Card instellen de tab **TCP/IP**. Dit is een belangrijke stap in het configuratieproces als u de Print Server Card gebruikt in een omgeving met TCP/IP. Overleg met de netwerkbeheerder voordat u de instellingen opgeeft. Wanneer waarden zijn ingevuld bij alle parameters, klikt u op **Bijwerken**.



3. De wijzigingen worden weergegeven. Controleer of alles naar wens is en klik op **OK**.



4. Er verschijnt een bericht waarin u wordt gevraagd de **Print Server Card opnieuw te starten**. Start de printer opnieuw op.
5. Zoek de kaart met NICManager. Controleer of de Print Server Card en de nieuwe configuratie worden weergegeven. De configuratie is nu voltooid.



\* U kunt niet zoeken naar de Print Server Card wanneer deze opnieuw wordt ingesteld. Wacht in dat geval even en probeer het dan opnieuw.

# Gebruikershandleiding Print Server Card

## Een LPR-poort van SC-Print2000 toevoegen

In dit gedeelte wordt uitgelegd hoe u de LPR-client van SC-Print2000 configureert en hoe u daarmee afdrukt. De onderstaande uitleg gaat er van uit dat u Windows 95/98/Me al op de computer hebt geïnstalleerd. Raadpleeg hoofdstuk VII voor meer informatie over SC-Print2000.



TIP

\* Afdrukken via de LPR-client van SC-Print2000 is een exclusieve voorziening van de Print Server Card.

### Printerpoort toevoegen

1. Kies **Start – Programma's** en selecteer **Add SC-Print2000 port** in **SC-Print2000**. De **Wizard voor het toevoegen van een poort voor SC-Print2000** wordt weergegeven.
2. Selecteer **Afdrukken via LPR** en klik op **Volgende**. Klik op **Zoeken**. Er wordt een lijst weergegeven met de afdrukservers in het netwerk.
3. Markeer de Print Server Card en klik op **Volgende**. Standaard wordt het **IP-adres** automatisch ingesteld op **lp** in het vak **Naam van doelpoort voor afdrukken**, maar u kunt die naam desgewenst wijzigen. Klik op **Volgende**. U ziet een lijst met alle wijzigingen. Controleer of alles naar wens is en klik op **Voltooien**.



OPMERKING

\* De naam in het vak **Naam van doelpoort voor afdrukken** wordt gebruikt als de naam van de printerpoort bij het configureren van printerstuurprogramma's. U moet een unieke naam opgeven.

# Gebruikershandleiding Print Server Card

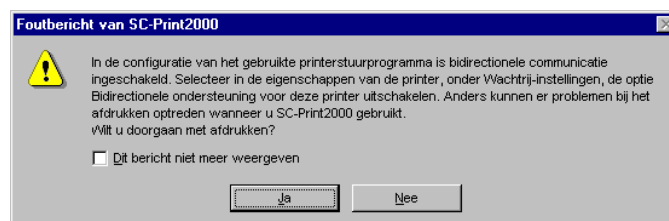
## Printerstuurprogramma installeren

1. Selecteer **Start - Instellingen** en **Printers**. Klik op **Printer toevoegen** en start de wizard.
2. Selecteer **Lokale printer**.
3. Er wordt een lijst met printerstuurprogramma's weergegeven. Selecteer het juiste printerstuurprogramma en klik op **Volgende**.
4. Selecteer de LPR-poort die u hebt gemaakt in de lijst **Beschikbare poorten**. Klik op **Volgende**.
5. Volg de instructies. Druk een testpagina af.



TIP

- \* Als er een foutmelding verschijnt met betrekking tot bidirectionele ondersteuning, kunt u de optie "Dit bericht niet meer weergeven" kiezen en gewoon doorgaan met afdrukken.



OPMERKING

- \* Als u een al geïnstalleerd printerstuurprogramma wilt gebruiken, opent u het eigenschappenblad voor de printer. Selecteer bij **Details** de LPR-poort die u met SC-Print2000 hebt gemaakt in de lijst.

# Gebruikershandleiding Print Server Card

## Een IPP-poort van SC-Print2000 toevoegen

In dit gedeelte wordt uitgelegd hoe u kunt afdrukken met de IPP-client van SC-Print2000. De onderstaande uitleg gaat er van uit dat u Windows 95/98/Me al op de computer hebt geïnstalleerd. Raadpleeg hoofdstuk VII voor meer informatie over SC-Print2000.



OPMERKING

- \* De IPP-functie van de Print Server Card is clientsoftware voor het afdrukken via IPP (Internet Printing Protocol). Deze functie maakt het mogelijk om af te drukken via Internet.



TIP

- \* De IPP-functie van SC-Print2000 werkt alleen met Windows 95/98/Me.

### Printerpoort toevoegen

1. Kies **Start – Programma's** en selecteer **Add SC-Print2000 port** in **SC-Print2000**. De wizard wordt gestart.
2. Selecteer **Afdrukken via IPP**. Klik op **Volgende**. Selecteer "Niet afdrukken via proxyserver" of "Afdrukken via proxyserver".



OPMERKING

- \* Als u voor afdrukken via een proxyserver kiest, moet u het adres en poortnummer van de proxyserver opgeven. Als u Internet Explorer 4/5 al hebt geïnstalleerd en hebt ingesteld op toegang tot Internet via een LAN, worden in dit gedeelte de parameters overgenomen die zijn ingesteld voor Internet Explorer.
- \* Als Internet Explorer geen toegang heeft tot Internet via een proxyserver, wordt u gevraagd om te kiezen tussen een verbinding via een modem en telefoonlijn en een verbinding via een LAN.

3. Geef bij **URL van printer** de URL van de Print Server Card of het IP-adres op.

- \* Als de URL "printer.abcd.com" is, geeft u het volgende op:

`http://printer.abcd.com:631/ipp/lp`

- of `http://printer.abcd.com:631/ipp`

- \* Als het IP-adres "192.168.10.100" is, geeft u het volgende op:

`http://192.168.10.100:631/ipp/lp`

- of `http://192.168.10.100:631/ipp`

4. Wanneer u de URL hebt ingesteld, zal de Print Server Card worden gezocht. Bij **Naam van doelpoort voor afdrukken** wordt standaard een printer-URL ingesteld. U kunt de naam desgewenst wijzigen. Ga verder met de configuratie, bevestig de instellingen van de parameters en klik op **Voltooien**.



OPMERKING

- \* De naam in het vak **Naam van doelpoort voor afdrukken** wordt gebruikt als de naam van de printerpoort bij het configureren van printerstuurprogramma's. U moet een unieke naam opgeven.

# Gebruikershandleiding Print Server Card

## Printerstuurprogramma installeren

1. Selecteer **Start - Instellingen** en **Printers**. Klik op **Printer toevoegen** en start de wizard.
2. Selecteer **Lokale printer**.
3. Er wordt een lijst met printerstuurprogramma's weergegeven. Selecteer het juiste printerstuurprogramma en klik op **Volgende**.
4. Selecteer de IPP-poort die u hebt gemaakt in de lijst **Beschikbare poorten**. Klik op **Volgende**.
5. Volg de instructies. Druk een testpagina af.



- \* Als er een foutmelding verschijnt met betrekking tot bidirectionele ondersteuning, kunt u de optie "Dit bericht niet meer weergeven" kiezen en gewoon doorgaan met afdrucken.



- \* Als u een al geïnstalleerd printerstuurprogramma wilt gebruiken, opent u het eigenschappenblad voor de printer. Selecteer bij **Details** de IPP-poort die u met SC-Print2000 hebt gemaakt in de lijst.

# Gebruikershandleiding Print Server Card

## Afdrukken in Windows NT 4.0 met TCP/IP

In dit gedeelte wordt uitgelegd hoe u kunt afdrukken met het TCP/IP-protocol van Windows NT 4.0.



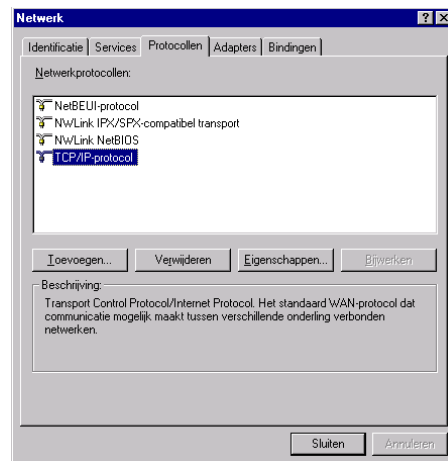
\* Zorg ervoor dat u het juiste printerstuurprogramma voor Windows NT 4.0 gebruikt.

TIP

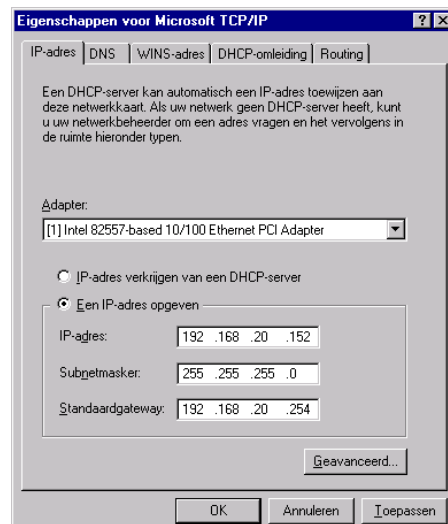
### Netwerk instellen

Controleer op de volgende manier of TCP/IP is toegevoegd aan **Netwerk** en of Microsoft TCP/IP Afdrukbeheer is geactiveerd.

1. Dubbelklik op het pictogram **Netwerk** in het **Configuratiescherm** en controleer of TCP/IP voorkomt in de lijst met protocollen.

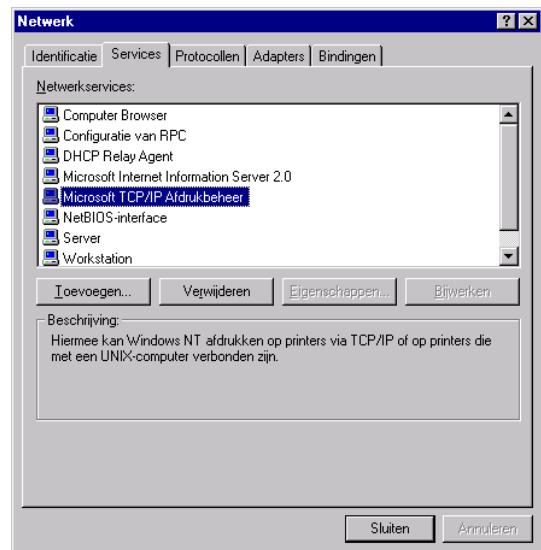


2. Controleer de eigenschappen van TCP/IP.



# Gebruikershandleiding Print Server Card

3. Controleer of de service voor Microsoft TCP/IP Afdrukbeheer is ingesteld.



# Gebruikershandleiding Print Server Card

## Print Server Card instellen

Gebruik NICManager, een onderdeel van de software voor de Print Server Card, om de Print Server Card in te stellen. Start NICManager. Er wordt een lijst weergegeven met de Print Server Cards die in het netwerk zijn geïnstalleerd. U kunt zoeken door **Bestand** te kiezen en dan **Zoeken** te selecteren



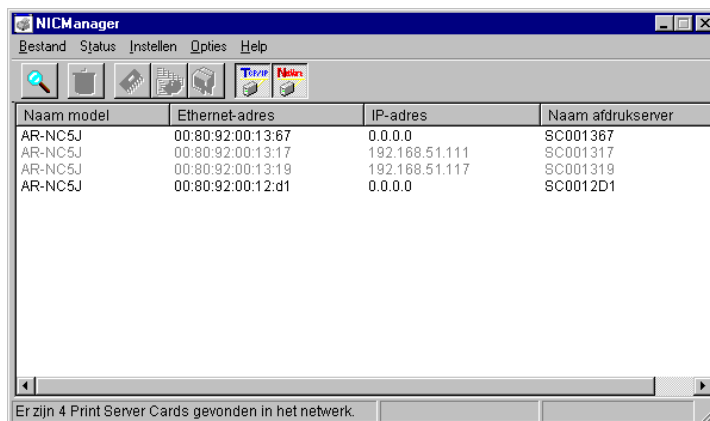
OPMERKING

- \* Wanneer een netwerkkaart nog niet is geconfigureerd, wordt dat in de lijst aangegeven.
- \* NICManager wordt geïnstalleerd wanneer u de optie Standaardinstallatie op de cd-rom kiest.
- \* In sommige gevallen kan een parameter worden ingesteld op een printer. Raadpleeg de documentatie bij de printer voor meer informatie.



TIP

- \* Voordat u de Print Server Card configureert, controleert u het Ethernet-adres van de Print Server Card. Het Ethernet-adres is de combinatie van zes hexadecimale nummers, elk bestaand uit twee cijfers, die is te vinden op het zegel van de Print Server Card. (Bijvoorbeeld: 00.80.92.00.13.67)



1. Selecteer in de lijst de Print Server Card die u wilt configureren. Kies **Instellen** en selecteer **Instelling Print Server Card**. De aanwijzing **Wachtwoord** wordt weergegeven. U moet een wachtwoord opgeven en dan op **OK** klikken. Het dialoogvenster **Print Server Card instellen** wordt weergegeven.

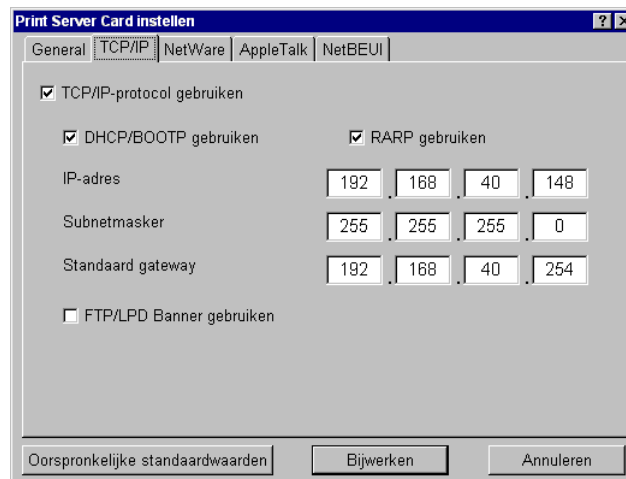


TIP

- \* De fabrieksinstelling voor het wachtwoord is **Sharp**.
- \* Wanneer u bent aangemeld als **Gast**, kunt u de configuratie wel bekijken, maar kunt u de parameters niet wijzigen.

# Gebruikershandleiding Print Server Card

2. Kies in het dialoogvenster Print Server Card instellen de tab **TCP/IP**. Dit is een belangrijke stap in het configuratieproces als u de Print Server Card gebruikt in een omgeving met TCP/IP. Overleg met de netwerkbeheerder voordat u de instellingen opgeeft. Wanneer waarden zijn ingevuld bij alle parameters, klikt u op **Bijwerken**.



3. De wijzigingen worden weergegeven. Controleer of alles naar wens is en klik op **OK**.



4. Er verschijnt een bericht waarin u wordt gevraagd de **Print Server Card opnieuw te starten**. Start de printer opnieuw op.
5. Zoek de kaart met NICManager. Controleer of de Print Server Card en de nieuwe configuratie worden weergegeven. De configuratie is nu voltooid.



\* U kunt niet zoeken naar de Print Server Card wanneer deze opnieuw wordt ingesteld. Wacht in dat geval even en probeer het dan opnieuw.

# Gebruikershandleiding Print Server Card

## Afdrukken in Windows NT 4.0 met LPR

1. Ga naar het **Configuratiescherm** en open **Printers**. Klik op **Printer toevoegen**. De wizard wordt weergegeven.
2. Selecteer in het eerste scherm **Mijn computer** en klik op **Volgende**.
3. Klik in het volgende venster op **Poort toevoegen** en maak een nieuwe poort. Als u al een poort hebt gemaakt toen u de Print Server Card installeerde, gaat u verder en kiest u de poort.
4. Selecteer **LPR-port** in de lijst **Beschikbare poorten** en klik op **Nieuwe poort**.
5. Geef het IP-adres van de Print Server Card op bij Naam of adres van server die lpd levert in LPR-compatibele printer toevoegen en geef de poortnaam "lp" van de Print Server Card op bij Naam van printer of afdrukwachtrij op die machine en klik op **OK**.
6. Er wordt een lijst met bruikbare printerpoorten weergegeven. Klik op **Sluiten**. De naam wordt toegevoegd aan de bruikbare printerpoorten. Selecteer de juiste poort en klik op **Volgende**.
7. Selecteer het printerstuurprogramma voor uw printer. Klik op **Volgende**.
8. Geef de naam op die u voor de printer wilt gebruiken. U kunt de naam opgeven die uw voorkeur heeft. Klik op **Volgende**.
9. U kunt opgeven dat de printer moet worden gedeeld met andere gebruikers. Als u de printer wilt delen met andere gebruikers, voegt u de naam van de printer toe. U hoeft niets op te geven bij de aanwijzing "*Selecteer de besturingssystemen van alle computers die.....*". Klik op **Volgende**.
10. Probeer een testpagina af te drukken.

# Gebruikershandleiding Print Server Card

## Afdrukken in Windows 2000/XP met TCP/IP

In dit gedeelte wordt uitgelegd hoe u vanuit Windows 2000/XP kunt afdrukken met het TCP/IP-protocol.

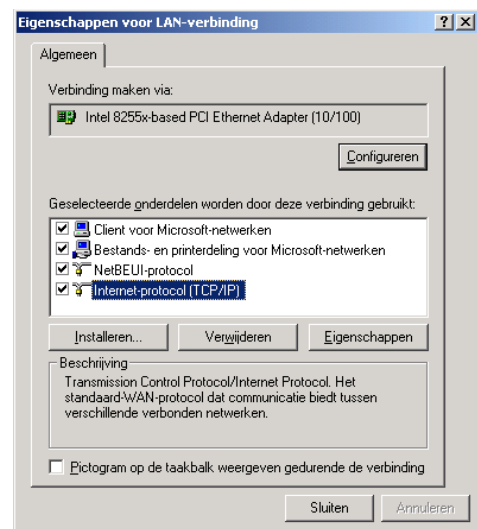


\* Zorg ervoor dat u het juiste printerstuurprogramma voor Windows 2000/XP gebruikt.

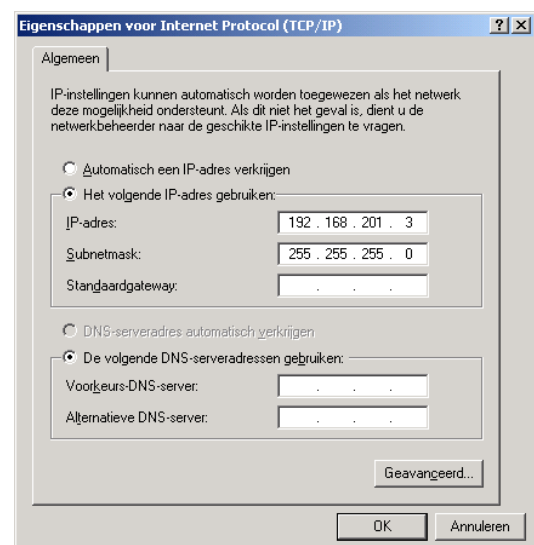
### Netwerk instellen

Controleer op de volgende manier of “TCP/IP” is toegevoegd aan **Netwerk**.

1. Ga naar het Configuratiescherm en open het eigenschappenblad van **Eigenschappen voor LAN-verbinding**. Selecteer **Netwerk- en inbel-verbindingen** en controleer of het **TCP/IP**-protocol wordt genoemd in de lijst.



2. Controleer de eigenschappen van **TCP/IP**.



\* In Windows 2000/XP hoeft u de service “Microsoft TCP/IP Afdrukbeheer” niet toe te voegen.

# Gebruikershandleiding Print Server Card

## Print Server Card instellen

Gebruik NICManager, een onderdeel van de software voor de Print Server Card, om de Print Server Card in te stellen. Start NICManager. Er wordt een lijst weergegeven met de Print Server Cards die in het netwerk zijn geïnstalleerd. U kunt zoeken door **Bestand** te kiezen en dan **Zoeken** te selecteren



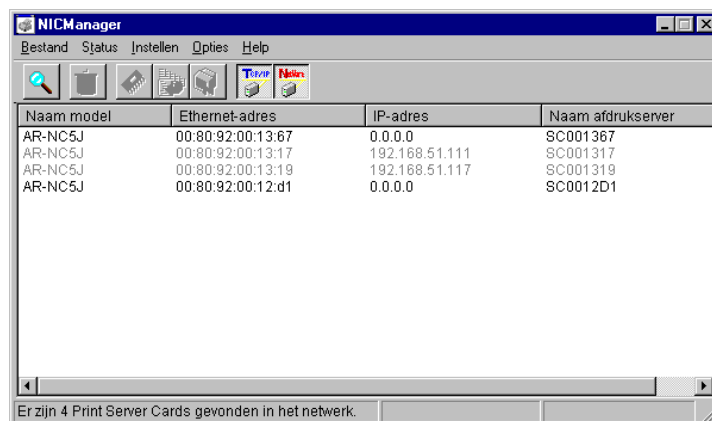
OPMERKING

- \* Wanneer een netwerkkaart nog niet is geconfigureerd, wordt dat in de lijst aangegeven.
- \* NICManager wordt geïnstalleerd wanneer u de optie Standaardinstallatie op de cd-rom kiest.
- \* In sommige gevallen kan een parameter worden ingesteld op een printer. Raadpleeg de documentatie bij de printer voor meer informatie.

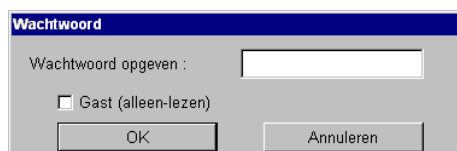


TIP

- \* Voordat u de Print Server Card configureert, controleert u het Ethernet-adres van de Print Server Card. Het Ethernet-adres is de combinatie van zes hexadecimale nummers, elk bestaand uit twee cijfers, die is te vinden op het zegel van de Print Server Card. (Bijvoorbeeld: 00.80.92.00.13.67)



1. Selecteer in de lijst de Print Server Card die u wilt configureren. Kies **Instellen** en selecteer **Instelling Print Server Card**. De aanwijzing **Wachtwoord** wordt weergegeven. U moet een wachtwoord opgeven en dan op **OK** klikken. Het dialoogvenster **Print Server Card instellen** wordt weergegeven.

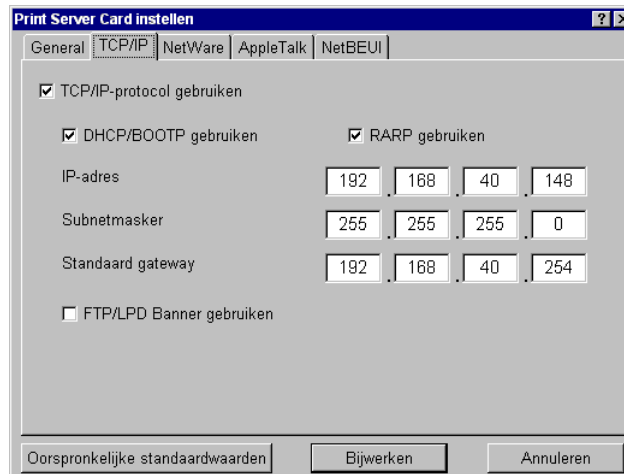


TIP

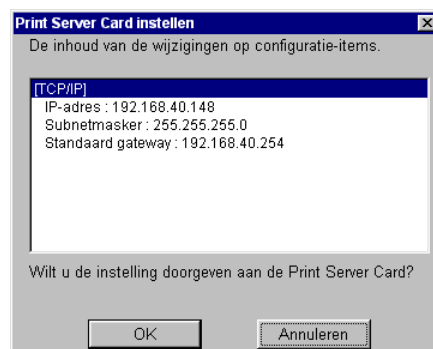
- \* De fabrieksinstelling voor het wachtwoord is **Sharp**.
- \* Wanneer u bent aangemeld als **Gast**, kunt u de configuratie wel bekijken, maar kunt u de parameters niet wijzigen.

# Gebruikershandleiding Print Server Card

2. Kies in het dialoogvenster Print Server Card instellen de tab **TCP/IP**. Dit is een belangrijke stap in het configuratieproces als u de Print Server Card gebruikt in een omgeving met TCP/IP. Overleg met de netwerkbeheerder voordat u de instellingen opgeeft. Wanneer waarden zijn ingevuld bij alle parameters, klikt u op **Bijwerken**.



3. De wijzigingen worden weergegeven. Controleer of alles naar wens is en klik op **OK**.



4. Er verschijnt een bericht waarin u wordt gevraagd de **Print Server Card opnieuw te starten**. Start de printer opnieuw op.
5. Zoek de kaart met NICManager. Controleer of de Print Server Card en de nieuwe configuratie worden weergegeven. De configuratie is nu voltooid.



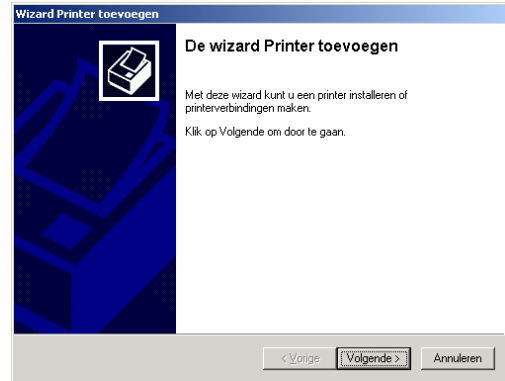
TIP

\* U kunt niet zoeken naar de Print Server Card wanneer deze opnieuw wordt ingesteld. Wacht in dat geval even en probeer het dan opnieuw.

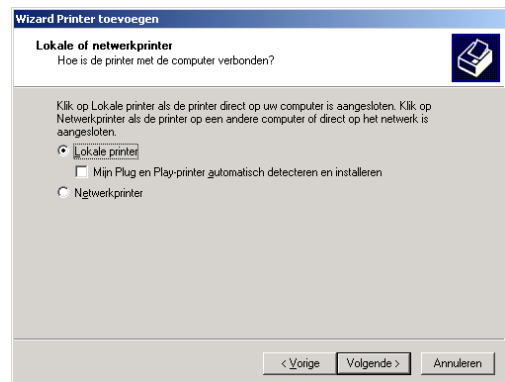
# Gebruikershandleiding Print Server Card

## Printen met gebruik van een Standaard TCP/IP Poort in Windows 2000/XP

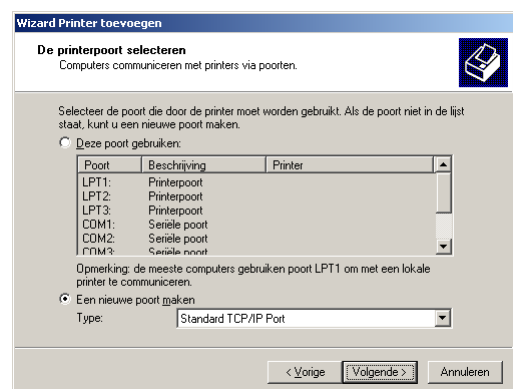
1. Selecteer **Start - Instellingen - Configuratiescherm - Printers** en klik op **Printer toevoegen** om de wizard te starten.



2. Selecteer **Lokale printer**. Verwijder het vinkje in het vak **Mijn Plug en Play-printer automatisch detecteren en installeren**.



3. Plaats een vinkje in het vak **Een nieuwe poort maken** in **De printerpoort selecteren** en maak een nieuwe poort. Selecteer **Standard TCP/IP Port** en klik op **Volgende**.  
Als u de printerpoort al hebt gemaakt bij de installatie van de Print Server Card, selecteert u de poort in de lijst **Deze poort gebruiken** en klikt u op **Volgende**.

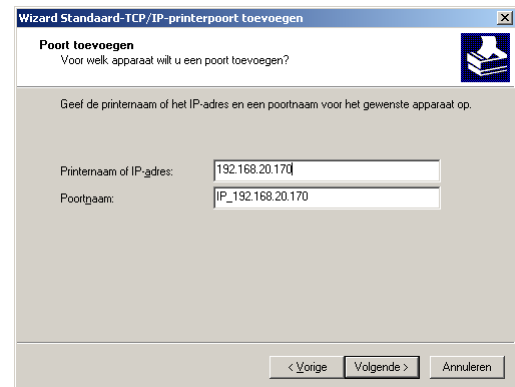


# Gebruikershandleiding Print Server Card

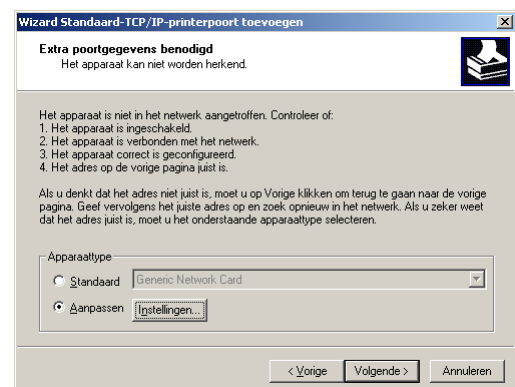
4. De Wizard Standaard TCP/IP-printerpoort toevoegen zal opstarten.



5. Voeg een Printer Poort toe.  
Tik het IP Adres van dit product in het vakje **Printernaam of IP-adres**.  
Als u geen Poortnaam intikt, raden wij u aan om het standaard adres (IP\_xxx.xxx.xxx.xxx) te gebruiken.

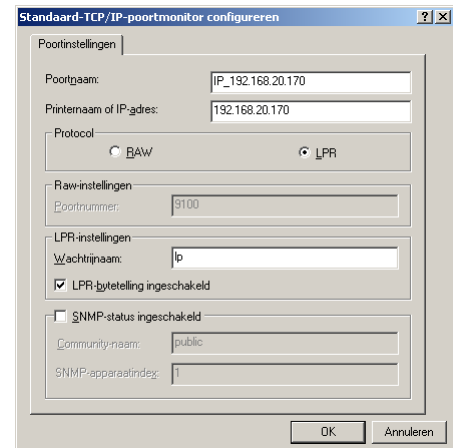


6. Identificeer het soort instrument.  
Selecteer de **Aanpassen** radio knop en klik op de **Instellingen** knop.



# Gebruikershandleiding Print Server Card

- Tik de Poort informatie in.  
Selecteer **LPR** in de **Protocol** sectie.  
Type **lp** als Wachtrijnaam in de **LPR-instellingen** sectie en selecteer het **LPR-bytetelling ingeschakeld** vakje.



- Verifieer de configuratie.



# Gebruikershandleiding Print Server Card

9. Selecteer in de wizard **Printer toevoegen** het printerstuurprogramma dat u wilt gebruiken. Klik op **Volgende**.



OPMERKING

- \* Wanneer het bericht **Bestaand stuurprogramma gebruiken** verschijnt, geeft u op dat u het bestaande stuurprogramma wilt gebruiken of kiest u een ander stuurprogramma.

10. Wanneer u wordt gevraagd om een naam voor de printer, geeft u de naam op die u in Windows 2000/XP wilt gebruiken. Desgewenst kunt u een zelf gekozen naam instellen. Geef op of u deze printer wilt gebruiken als de standaardprinter en klik op **Volgende**.
11. Selecteer **Delen als** of **Deze printer niet delen** in **Printer delen**. Als de printer wordt gedeeld met andere gebruikers, geeft u een sharenaam op. Klik op **Volgende**.
12. Schakel bij **Testpagina afdrukken** het vakje **Ja** in. Klik op **Volgende**.
13. De configuratiegegevens worden op het scherm weergegeven. Als alle instellingen kloppen, klikt u op **Voltooien**. De nieuwe printer wordt toegevoegd aan de lijst. Als de testpagina juist wordt afgedrukt, is de printerconfiguratie voltooid.

# Gebruikershandleiding Print Server Card

## Afdrukken in Windows 2000/XP met LPR

In dit gedeelte wordt uitgelegd hoe u vanuit Windows 2000/XP kunt afdrukken met LPR.



TIP

\* Om via LPR te kunnen afdrukken, moet een LPR-poort zijn toegevoegd. Selecteer **Start - Instellingen - Configuratiescherm - Software – Windows-onderdelen toevoegen of verwijderen** en start de wizard **Windows-onderdelen**. Selecteer **Andere netwerkservices voor bestanden en printers**, klik op **Details**, selecteer **Print Services for Unix** en klik op **OK**. De wizard **Windows-onderdelen** wordt weergegeven. Wanneer de component is toegevoegd, klikt u op **Voltooien**. De LPR-poort is toegevoegd.

1. Selecteer **Start - Instellingen - Configuratiescherm - Printers** en klik op **Printer toevoegen** om de wizard te starten.



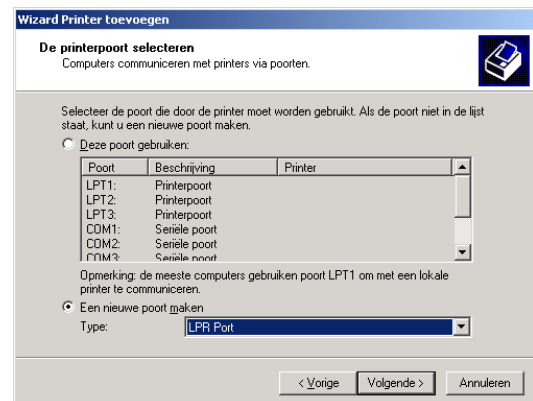
2. Selecteer **Lokale printer**. Verwijder het vinkje in het vak **Mijn Plug en Play-printer automatisch detecteren en installeren**.



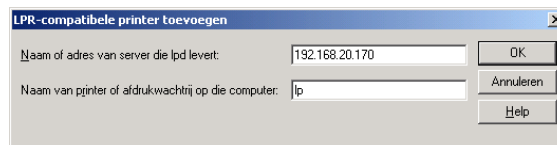
# Gebruikershandleiding Print Server Card

- Plaats een vinkje in het vak **Een nieuwe poort maken** in **De printerpoort selecteren** en maak een nieuwe poort. Selecteer **Standard TCP/IP Port** en klik op **Volgende**.

Als u de printerpoort al hebt gemaakt bij de installatie van de Print Server Card, selecteert u de poort in de lijst **Deze poort gebruiken** en klikt u op **Volgende**.



- Typ bij **Naam of adres van server die lpd levert** het IP-adres dat is ingesteld op de Print Server Card. Typ **lp** bij **Naam van printer of afdrukwachtrij op die computer** en klik op **OK**.



- Selecteer in de wizard **Printer toevoegen** het printerstuurprogramma dat u wilt gebruiken. Klik op **Volgende**.



OPMERKING

- \* Wanneer het bericht **Bestaand stuurprogramma gebruiken** verschijnt, geeft u op dat u het bestaande stuurprogramma wilt gebruiken of kiest u een ander stuurprogramma.

- Wanneer u wordt gevraagd om een naam voor de printer, geeft u de naam op die u in Windows 2000/XP wilt gebruiken. Desgewenst kunt u een zelf gekozen naam instellen. Geef op of u deze printer wilt gebruiken als de standaardprinter en klik op **Volgende**.
- Selecteer **Delen als Deze printer niet delen** in **Printer delen**. Als de printer wordt gedeeld met andere gebruikers, geeft u een sharenaam op. Klik op **Volgende**.
- Schakel bij **Testpagina afdrukken** het vakje **Ja** in. Klik op **Volgende**.
- De configuratiegegevens worden op het scherm weergegeven. Als alle instellingen kloppen, klikt u op **Voltoeien**. De nieuwe printer wordt toegevoegd aan de lijst. Als de testpagina juist wordt afgedrukt, is de printerconfiguratie voltooid.

# Gebruikershandleiding Print Server Card

## Een IPP-poort van Windows 2000/XP toevoegen

In dit gedeelte wordt uitgelegd hoe u kunt afdrucken met IPP.



\* De Print Server Card is compatibel met IPP. Deze functie maakt het mogelijk om af te drukken via Internet.

1. Selecteer **Start - Instellingen - Configuratiescherm - Printers** en dubbelklik op **Printer toevoegen**. De wizard **Printer toevoegen** wordt gestart.
2. Selecteer **Netwerkprinter** voor de printeraansluiting.
3. Selecteer bij **De printer zoeken** de optie **Verbinding maken met een printer op het Internet of in uw intranet** en geef de URL of het IP-adres van de Print Server Card op. Wanneer **Printerverbinding** verschijnt, klikt u op **OK**.

Als de URL "psc.abcd.com" is, geeft u het volgende op:

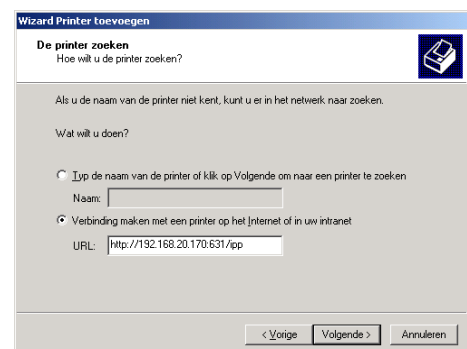
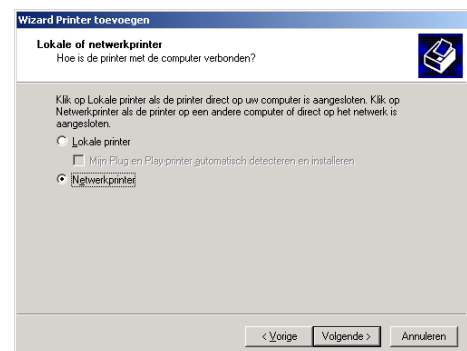
`http://psc.abcd.com:631/ipp/lp`

of `http://psc.abcd.com:631/ipp`

Als het IP-adres "192.168.20.170" is, geeft u het volgende op:

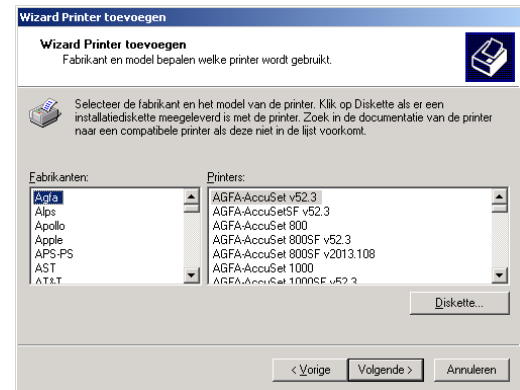
`http://192.168.20.170:631/ipp/lp`

of `http://192.168.20.170:631/ipp`



# Gebruikershandleiding Print Server Card

4. Selecteer het printerstuurprogramma voor uw printer en klik op **Volgende**.

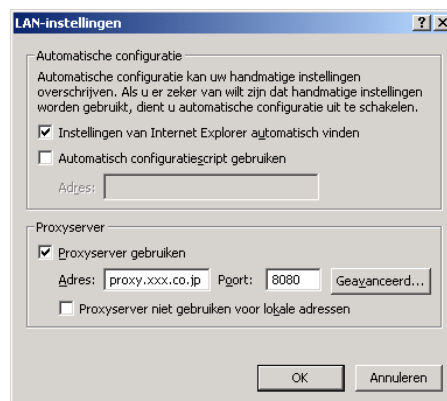


5. Geef op dat u de printer wilt gebruiken als standaardprinter. Klik op **Volgende**. Wanneer de configuratie naar wens is, klikt u op **Voltoeien**.



TIP

- \* Als u wilt afdrukken via een proxyserver, moet u de proxyserver configureren in uw webbrowser. In Internet Explorer 4/5 doet u dat in het onderstaande scherm.



# Gebruikershandleiding Print Server Card

## Afdrukken in Windows 95/98/Me met NetBEUI

In dit gedeelte wordt uitgelegd hoe u in een Windows 95/98/Me-omgeving kunt afdrukken met het NetBEUI-protocol.

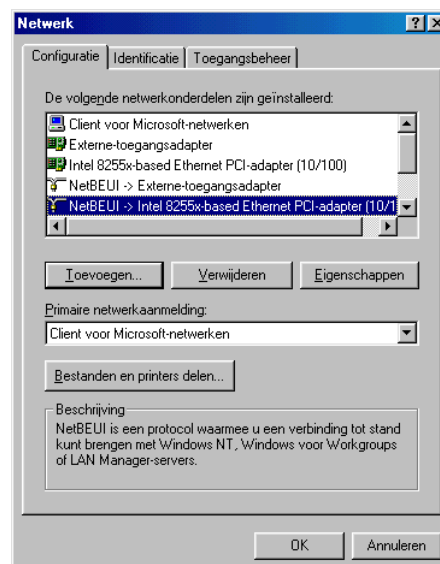


\* Zorg ervoor dat u het juiste printerstuurprogramma voor Windows 95, Windows 98 en Windows Me gebruikt.

### Netwerk instellen

Om af te kunnen drukken met het NetBEUI-protocol, hebt u het *NetBEUI-protocol* nodig en moet *Bestands- en printerdeling voor Microsoft-netwerken* zijn ingesteld in de *Netwerk-configuratie*.

1. Selecteer **Start - Instellingen** en open het **Configuratiescherm**. Klik op **Netwerk** en voeg op het tabblad **Configuratie** het *NetBEUI-protocol* en *Bestands- en printerdeling voor Microsoft-netwerken* toe.



# Gebruikershandleiding Print Server Card

## Print Server Card instellen

In dit gedeelte wordt uitgelegd hoe u de Print Server Card configureert voor afdrukken met het NetBEUI-protocol.



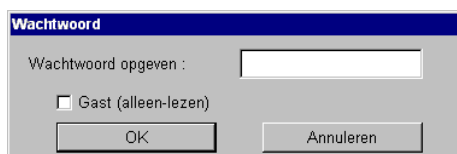
- \* In sommige gevallen kan een parameter worden ingesteld op een printer. Raadpleeg de documentatie bij de printer voor meer informatie.

U kunt met de instellingen van de Print Server Card het NetBEUI-protocol in- of uitschakelen. Als u bij de Snelle installatie het NetBEUI-protocol hebt uitgeschakeld, kunt u het inschakelen met NICManager.



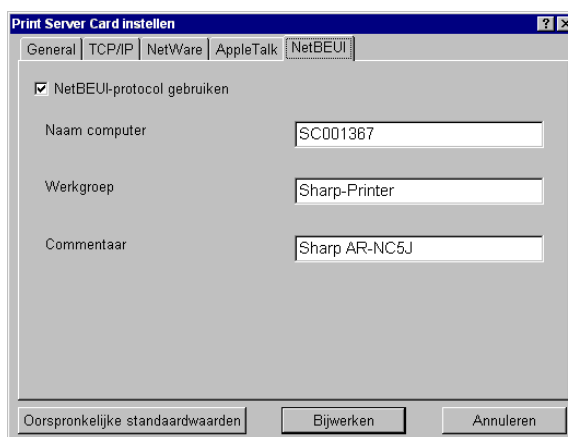
- \* NICManager wordt geïnstalleerd wanneer u de optie Standaardinstallatie op de cd-rom kiest.

1. Start NICManager.
2. Er wordt een lijst weergegeven met de Print Server Cards die in het netwerk zijn geïnstalleerd.
3. Selecteer in de lijst de Print Server Card die u wilt configureren. Kies **Instellen** en selecteer **Instelling Print Server Card**. De aanwijzing **Wachtwoord** wordt weergegeven. U moet een wachtwoord opgeven en dan op **OK** klikken. Het dialoogvenster **Print Server Card instellen** wordt weergegeven.



- \* De fabrieksinstelling voor het wachtwoord is **Sharp**.
- \* Wanneer u bent aangemeld als **Gast**, kunt u de configuratie wel bekijken, maar kunt u de instellingen niet wijzigen.

4. Kies in het dialoogvenster **Print Server Card instellen** de tab **NetBEUI**. Dit is een belangrijke stap in het configuratieproces als u de Print Server Card gebruikt in een omgeving met TCP/IP. Overleg met de netwerkbeheerder voordat u de instellingen opgeeft. Wanneer waarden zijn ingevuld bij alle parameters, klikt u op **Bijwerken**.



- \* Als u besluit om een andere werkgroep te kiezen, moet u een werkgroep selecteren die al bestaat in het netwerk (zoek de naam in **Gehele netwerk**).

# Gebruikershandleiding Print Server Card

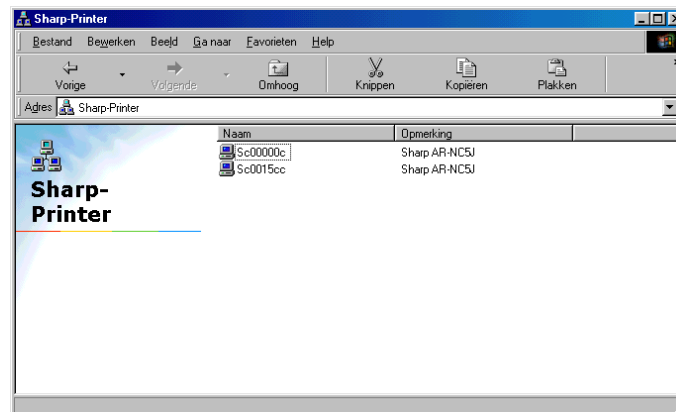
## Printer toevoegen

1. Klik op **Netwerkomgeving** en open de werkgroep **Sharp-Printer** in **Gehele netwerk**. Zoek de Print Server Card.

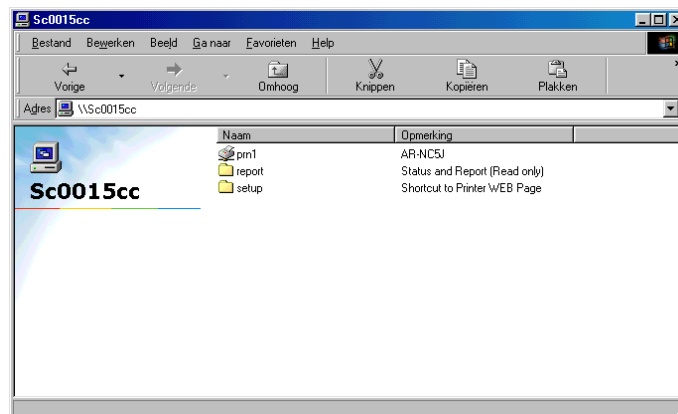


TIP

- \* Het kan een paar minuten duren voordat de Print Server Card wordt gedetecteerd. Wacht een paar minuten en als dan nog niets gebeurt, probeert u het opnieuw.
- \* De "xxxxxx" in "SCxxxxxx" staan voor de laatste zes cijfers van het Ethernet-adres van de Print Server Card.



2. U ziet het pictogram van een printer en twee mappen. Klik op het printerpictogram.



TIP

- \* Voor meer informatie over de mappen **report** en **setup**, raadpleegt u de appendix **Appendix - NetBEUI** in de on line handleiding.

3. Als de printer nog niet is geconfigureerd, verschijnt een bericht waarin u wordt gevraagd of u de printer nu wilt configureren. Klik op **Ja**. Als de printerconfiguratie voltooid is, ziet u een lijst met wachtende afdruktaken.
4. De wizard wordt gestart. Volg de instructies. De printer wordt toegevoegd aan de lijst. Druk een testpagina af.

# Gebruikershandleiding Print Server Card

## Afdrukken in Windows NT 4.0 met NetBEUI

In dit gedeelte wordt uitgelegd hoe u in een Windows NT 4.0-omgeving kunt afdrukken met het NetBEUI-protocol.



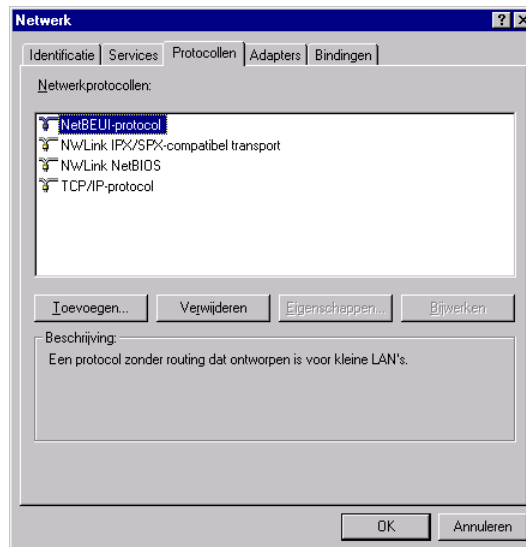
\* Zorg ervoor dat u het juiste printerstuurprogramma voor Windows NT 4.0 gebruikt.

TIP

### Netwerk instellen

Om af te kunnen drukken met het NetBEUI-protocol, moet het NetBEUI-protocol zijn ingesteld in het eigenschappenblad van Netwerk.

1. Selecteer **Start - Instellingen** en open het **Configuratiescherm**. Klik op **Netwerk** en voeg het NetBEUI-protocol toe bij **Protocollen** en voeg de webbrowser toe bij **Services**.



# Gebruikershandleiding Print Server Card

## Print Server Card instellen

In dit gedeelte wordt uitgelegd hoe u de Print Server Card configureert voor afdrukken met het NetBEUI-protocol.



OPMERKING

- \* In sommige gevallen kan een parameter worden ingesteld op een printer. Raadpleeg de documentatie bij de printer voor meer informatie.

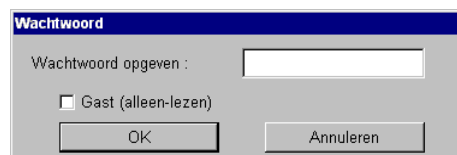
U kunt met de instellingen van de Print Server Card het NetBEUI-protocol in- of uitschakelen. Als u bij de Snelle installatie het NetBEUI-protocol hebt uitgeschakeld, kunt u het inschakelen met NICManager.



OPMERKING

- \* NICManager wordt geïnstalleerd wanneer u de optie Standaardinstallatie op de cd-rom kiest.

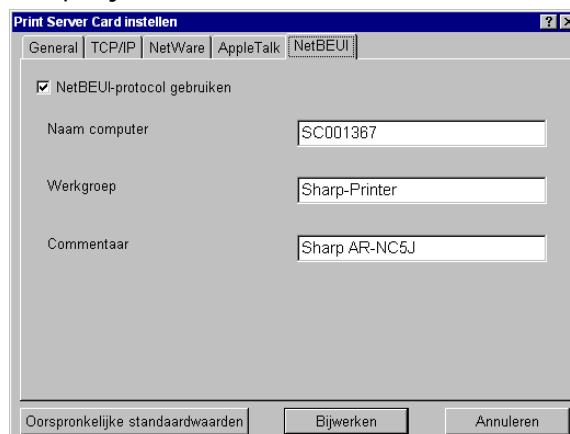
1. Start NICManager.
2. Er wordt een lijst weergegeven met de Print Server Cards die in het netwerk zijn geïnstalleerd.
3. Selecteer in de lijst de Print Server Card die u wilt configureren. Kies **Instellen** en selecteer **Instelling Print Server Card**. De aanwijzing **Wachtwoord** wordt weergegeven. U moet een wachtwoord opgeven en dan op **OK** klikken. Het dialoogvenster **Print Server Card instellen** wordt weergegeven.



TIP

- \* De fabrieksinstelling voor het wachtwoord is **Sharp**.
- \* Wanneer u bent aangemeld als **Gast**, kunt u de configuratie wel bekijken, maar kunt u de instellingen niet wijzigen.

4. Kies in het dialoogvenster **Print Server Card instellen** de tab **NetBEUI**. Dit is een belangrijke stap in het configuratieproces als u de Print Server Card gebruikt in een omgeving met TCP/IP. Overleg met de netwerkbeheerder voordat u de instellingen opgeeft. Wanneer waarden zijn ingevuld bij alle parameters, klikt u op **Bijwerken**.



TIP

- \* Als u besluit om een andere werkgroep te kiezen, moet u een werkgroep selecteren die al bestaat in het netwerk (zoek de naam in **Gehele netwerk**).

# Gebruikershandleiding Print Server Card

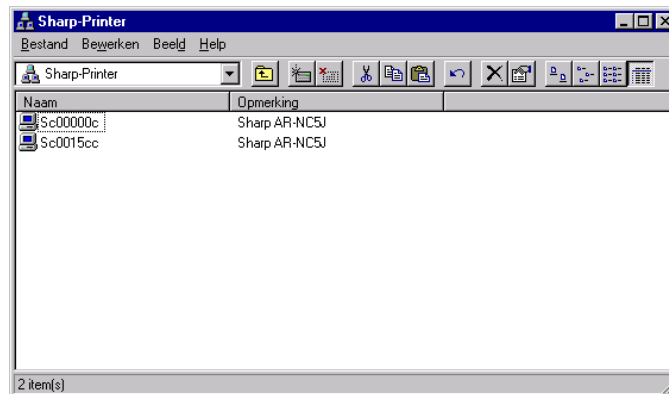
## Printer toevoegen

1. Klik op **Netwerkomgeving** en open de werkgroep **Sharp-Printer** in **Gehele netwerk**. Zoek de Print Server Card.

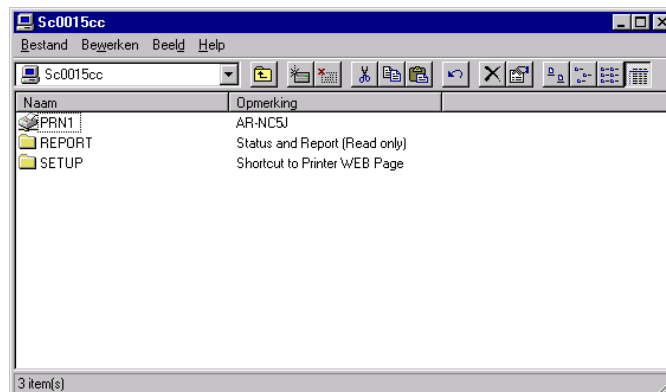


TIP

- \* Het kan een paar minuten duren voordat de Print Server Card wordt gedetecteerd. Wacht een paar minuten en als dan nog niets gebeurt, probeert u het opnieuw.
- \* De "xxxxxx" in "SCxxxxxx" staan voor de laatste zes cijfers van het Ethernet-adres van de Print Server Card.



2. U ziet het pictogram van een printer en twee mappen. Klik op het printerpictogram.



TIP

- \* Voor meer informatie over de mappen **report** en **setup**, raadpleegt u de appendix **Appendix- NetBEUI** in de on line handleiding.

3. Als de printer nog niet is geconfigureerd, verschijnt een bericht waarin u wordt gevraagd of u de printer nu wilt configureren. Klik op **Ja**. Als de printerconfiguratie voltooid is, ziet u een lijst met wachtende afdruktaken.
4. De wizard wordt gestart. Volg de instructies. De printer wordt toegevoegd aan de lijst. Druk een testpagina af.

# Gebruikershandleiding Print Server Card

## Afdrukken in Windows 2000 met NetBEUI

In dit gedeelte wordt uitgelegd hoe u in een Windows 2000-omgeving kunt afdrukken met het NetBEUI-protocol.



\* Zorg ervoor dat u een printerstuurprogramma gebruikt dat geschikt is voor Windows 2000.

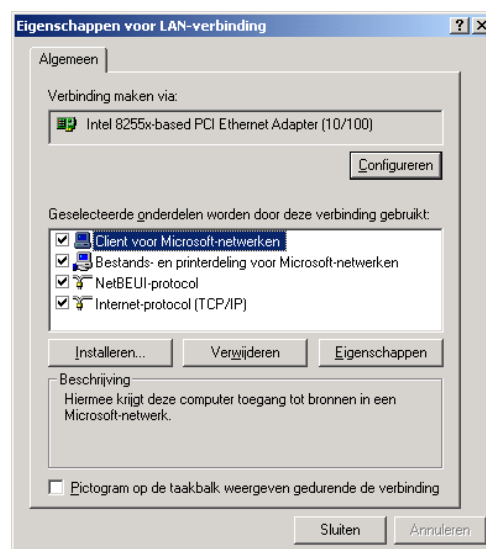
TIP

### Netwerk instellen

Om af te kunnen drukken met het NetBEUI-protocol, hebt u het **NetBEUI-protocol** nodig en moet **Bestands- Client voor Microsoft-netwerken** zijn ingesteld in de eigenschappen van het netwerk.

Instellingen in Windows 2000

1. Selecteer **Start - Instellingen - Configuratiescherm – Netwerk- en inbelverbindingen** en open het eigenschappenblad van **Local Area Connection**. Voeg **NetBEUI-protocol** en **Bestands- en printerdeling voor Microsoft-netwerken** toe. Instellingen in Windows 2000.



# Gebruikershandleiding Print Server Card

## Print Server Card instellen

In dit gedeelte wordt uitgelegd hoe u de Print Server Card configureert voor afdrukken met het NetBEUI-protocol.



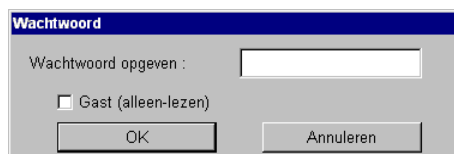
- \* In sommige gevallen kan een parameter worden ingesteld op een printer. Raadpleeg de documentatie bij de printer voor meer informatie.

U kunt met de instellingen van de Print Server Card het NetBEUI-protocol in- of uitschakelen. Als u bij de Snelle installatie het NetBEUI-protocol hebt uitgeschakeld, kunt u het inschakelen met NICManager.



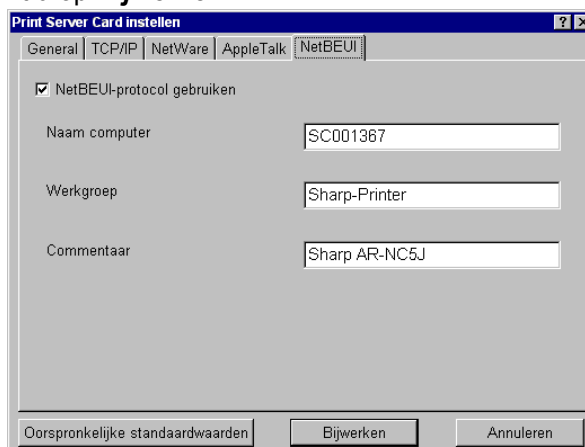
- \* NICManager wordt geïnstalleerd wanneer u de optie Standaardinstallatie op de cd-rom kiest.

1. Start NICManager.
2. Er wordt een lijst weergegeven met de Print Server Cards die in het netwerk zijn geïnstalleerd.
3. Selecteer in de lijst de Print Server Card die u wilt configureren. Kies **Instellen** en selecteer **Instelling Print Server Card**. De aanwijzing **Wachtwoord** wordt weergegeven. U moet een wachtwoord opgeven en dan op **OK** klikken. Het dialoogvenster **Print Server Card instellen** wordt weergegeven.



- \* De fabrieksinstelling voor het wachtwoord is **Sharp**.
- \* Wanneer u bent aangemeld als **Gast**, kunt u de configuratie wel bekijken, maar kunt u de instellingen niet wijzigen.

4. Kies in het dialoogvenster **Print Server Card instellen** de tab **NetBEUI**. Dit is een belangrijke stap in het configuratieproces als u de Print Server Card gebruikt in een omgeving met TCP/IP. Overleg met de netwerkbeheerder voordat u de instellingen opgeeft. Wanneer waarden zijn ingevuld bij alle parameters, klikt u op **Bijwerken**.



- \* Als u besluit om een andere werkgroep te kiezen, moet u een werkgroep selecteren die al bestaat in het netwerk (zoek de naam in **Gehele netwerk**).

# Gebruikershandleiding Print Server Card

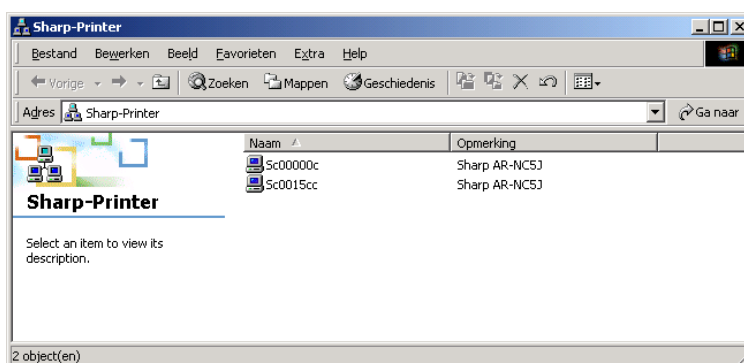
## Printer toevoegen

1. Kies **Mijn netwerk – Gehele netwerk** om alle bronnen in het netwerk weer te geven. Dubbelklik op **Microsoft Windows-netwerk** en open de werkgroep met de Print Server Card. Dubbelklik op het pictogram van de Print Server Card (pictogram van een computer).

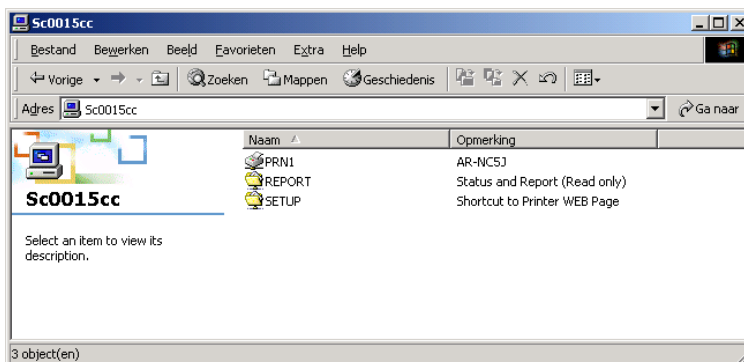


TIP

- \* Het kan een paar minuten duren voordat de Print Server Card wordt gedetecteerd. Wacht een paar minuten en als dan nog niets gebeurt, probeert u het opnieuw.
- \* De "xxxxxx" in "SCxxxxxx" staan voor de laatste zes cijfers van het Ethernet-adres van de Print Server Card.



2. U ziet het pictogram van een printer en twee mappen. Klik op het printerpictogram.



TIP

- \* Voor meer informatie over de mappen **report** en **setup**, raadpleegt u de appendix **Appendix - NetBEUI** in de online handleiding.

3. Als de printer nog niet is geconfigureerd, verschijnt een bericht waarin u wordt gevraagd of u de printer nu wilt configureren. Klik op **Ja**. Als de printerconfiguratie voltooid is, ziet u een lijst met wachtende afdruktaken.
4. De wizard wordt gestart. Volg de instructies. De printer wordt toegevoegd aan de lijst. Druk een testpagina af.