

Bilaga

Bilaga	1
Ställa in IP-adresser med DHCP/BOOTP/RARP/ARP	2
Ställa in en IP-adress med DHCP (Windows NT 4.0)	2
Ställa in en IP-adress med DHCP (Windows 2000)	4
Ställa in en IP-adress med BOOTP	6
Ställa in en IP-adress med RARP	7
Ställa in en IP-adress med ARP	8
Om NetBEUI	10
Om TELNET	12

Print Server Card Användarhandbok

Ställa in IP-adresser med DHCP/BOOTP/RARP/ARP

Ställa in en IP-adress med DHCP (Windows NT 4.0)

I detta avsnitt beskrivs hur du ställer in en IP-adress med DHCP i en Windows NT 4.0-server.



OBS

- * Registrera IP-adressen och Ethernet-adressen på en Windows NT 4.0 DHCP-server. IP-adressen ställs in för Print Server Card när strömmen slås på.



TIPS

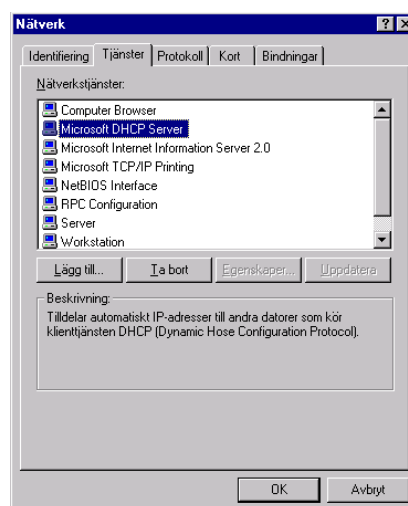
- * Om du inte registrerar IP-adressen kommer en ny adress att tilldelas varje gång du slår på skrivaren där Print Server Card har installerats.

1. Gå till **Kontrollpanelen - Nätverk** och välj **Tjänster**. I Nätverkstjänster lägger du till **Microsoft DHCP Server**.

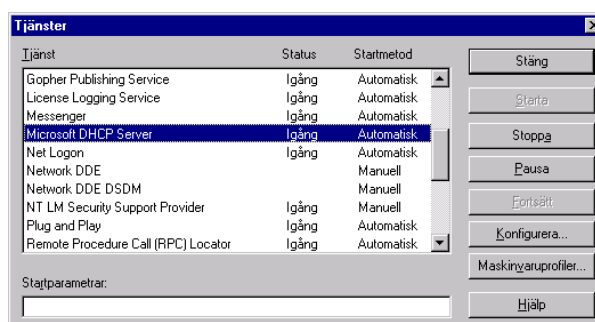


TIPS

- * Du måste ha behörighet att logga in.

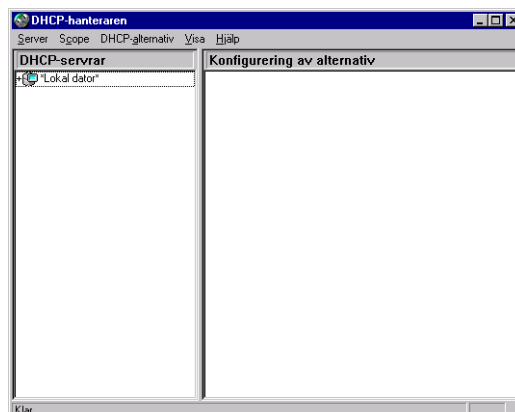


2. Gå till **Kontrollpanelen**, välj **Tjänster** och starta **Microsoft DHCP Server**.

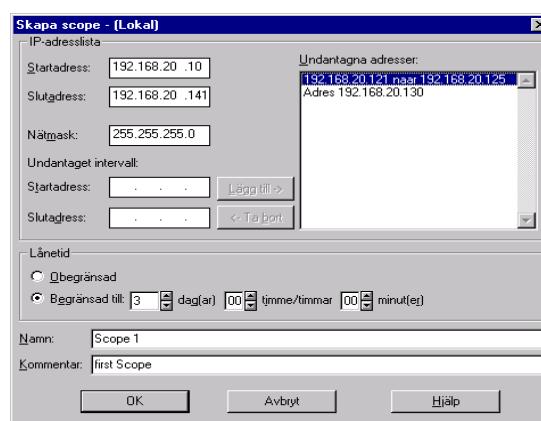


Print Server Card Användarhandbok

- Från **Program** går du till **Administrationsverktyg (delad)** och startar DHCP-hanteraren.



- Välj **Scope - Skapa** och ställ in en IP-adresspool.

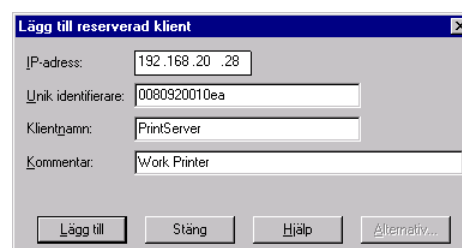


- Välj **Scope - Lägg till reserverad klient** och konfigurera IP-adressen och Ethernet-adressen.



* Steg 5 är inte nödvändigt om du inte behöver en fast IP-adress.

TIPS

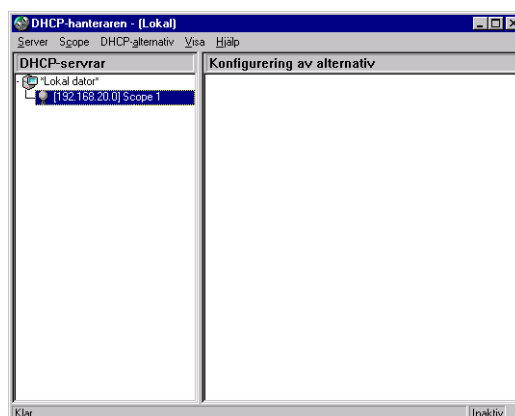


- Välj **Scope** och aktivera det definitionsområde du skapade. Slå på den skrivare där Print Server Card finns.



* Om du väljer **Scope - Aktuella lån** kan du kontrollera status för IP-adresstilldelning.

OBS



Print Server Card Användarhandbok

Ställa in en IP-adress med DHCP (Windows 2000)

I detta avsnitt beskrivs hur du ställer in en IP-adress med DHCP i en Windows 2000-server.



TIPS

- * Registrera IP-adressen och Ethernet-adressen på en Windows 2000 DHCP-server. IP-adressen ställs in för Print Server Card när strömmen slås på.



OBS

- * Om du inte registrerar IP-adressen kommer en ny adress att tilldelas varje gång du slår på skrivaren där Print Server Card har installerats.

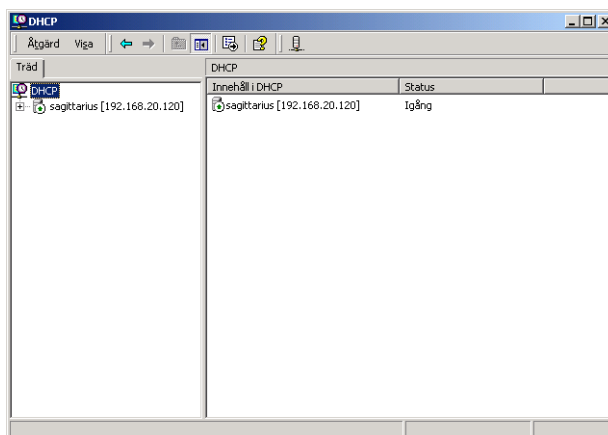
1. Gå till **Start - Inställningar - Kontrollpanelen - Lägg till /ta bort program - Lägg till /ta bort Windows-komponenter** och öppna **Guiden Windows-komponenter**. I Component väljer du **Nätverkstjänster**. Välj **Dynamic Host Configuration Protocol (DHCP)** och klicka på **OK**. Du kommer tillbaka till **Guiden Windows-komponenter**. Klicka på **Nästa**. När alla inställningar är klara klickar du på **Slutför**.

2. Från **Kontrollpanelen** går du till **Administrationsverktyg** och startar DHCP-hanteraren.



TIPS

- * Du måste ha behörighet att logga in.
- * Starta tjänsten **DHCP Server** i förväg.



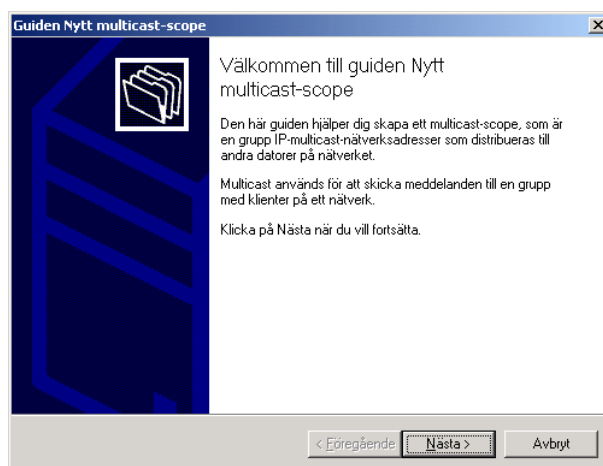
3. Från **Åtgärd - Nytt multicast-scope** går du till **Scope** och startar **Guiden Nytt multicast-scope**.

Gör inställningarna med hjälp av guiden.



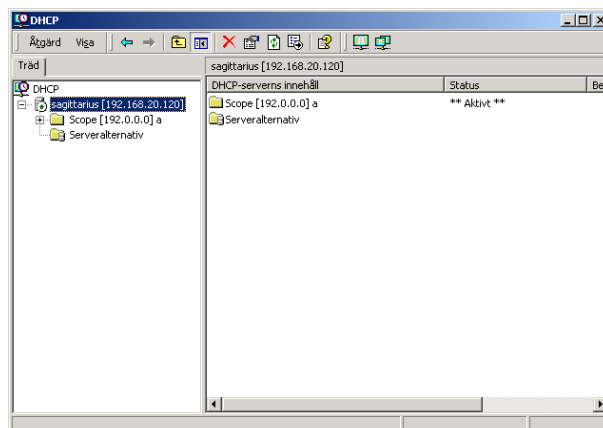
TIPS

- * Läs mer om detta i Windows 2000-hjälpen.



Print Server Card Användarhandbok

4. Slutför nödvändiga inställningar och aktivera det definitionsområde som lagts till.



5. Slå på skrivaren.

Print Server Card Användarhandbok

Ställa in en IP-adress med BOOTP

I detta avsnitt beskrivs hur du ställer in en IP-adress med BOOTP.

Registrera IP-adressen och Ethernet-adressen på en BOOTP-server. IP-adressen ställs in för Print Server Card när strömmen slås på.



* För att kunna ställa in en IP-adress med BOOTP behöver du en arbetsstation som kör BOOTP i nätverket.

Ställa in en IP-adress med UNIX BOOTP-server (HP-UX9.x).

1. Lägg till följande till /etc/bootptab.

Exempel: Om IP-adressen är 192.168.20.28 och värdnamnet "pbox1":

```
pbox1:\
ht=ether:\           # Target hardware type is ETHERNET
ha=0080920010ea:\   # Target hardware address
ip=192.168.20.28:\  # Target IP address
gw=192.168.20.254:\ # Default gateway address (If required)
sm=255.255.255.0:   # Target subnet mask (If required)
```

2. Lägg till följande i /etc/inetd.conf:

```
bootps dgram udp wait root /etc/bootpd bootpd
```

3. Återställ inetd.

```
kill -1 1
```

4. Starta om Print Server Card och skrivaren.

Print Server Card Användarhandbok

Ställa in en IP-adress med RARP

I detta avsnitt beskrivs hur du ställer in en IP-adress med RARP.

Lägg till Print Server Cards Ethernet-adress och den tilltänkta IP-adressen till /etc/ethers i UNIX. Starta sedan RARPD. IP-adressen ställs in för Print Server Card när strömmen slås på.



* För att kunna ställa in en IP-adress med RARP behöver du en arbetsstation med RARP-daemon i nätverket.

Ställa in en IP-adress med UNIX RARP-server (SunOS 4.1x).

1. Lägg till IP-adressen och Ethernet-adresskombinationen till /etc/ethers.
00:80:92:00:10:ea 192.168.20.28 # pbox1
2. Starta RARPD.
`rarpd -a`
3. Starta om Print Server Card och skrivaren.

Gebruikershandleiding Print Server Card

IP-adres instellen met ARP

Er zijn twee manieren waarop u een IP-adres kunt instellen met ARP.

Methode 1. Registreer de combinatie van IP-adres en Ethernet-adres en gebruik de opdracht PING.



TIP

- * U kunt het Ethernet-adres van de Print Server Card vinden op het zegel.
- * Als u een IP-adres instelt met deze methode, wordt het IP-adres niet geregistreerd op de Print Server Card en wordt het gewist wanneer u de printer uitzet. Registreer het IP-adres met TELNET of een ander hulpprogramma.
- * Wanneer u Windows 95/98/Me of Windows NT gebruikt, moeten de IP-adressen en Ethernet-adressen van andere randapparaten in het netwerk worden geregistreerd voordat ze worden geregistreerd in de ARP-tabel. Wanneer u een IP-adres hebt ingesteld met deze methode, moet u de opdracht PING uitvoeren naar een andere computer en registreren in de ARP-tabel.

Een IP-adres instellen met methode 1

Ethernet-adres Print Server Card: 00:80:92:00:10:ea

In te stellen IP-adres: 192.168.20.28

1. Schakel de stroom naar de Print Server Card in.
2. Gebruik de opdracht ARP om de combinatie van IP-adres en Ethernet-adres te registreren in de ARP-tabel.

(UNIX)

```
arp -s 192.168.20.28 00:80:92:00:10:ea temp
```

(Windows 95/98/Me, NT, Windows 2000/XP in DOS)

```
arp -s 192.168.20.28 00-80-92-00-10-ea
```

3. Gebruik de opdracht PING.
4. Als de Print Server Card antwoord geeft, is de configuratie klaar.

(UNIX)

```
192.168.20.28 is alive.
```

(Windows 95/98/Me, NT, Windows 2000/XP)

```
reply from 192.168.20.28: byte=32 time=xxms TTL=255
```

Gebruikershandleiding Print Server Card

Methode 2. Stuur continu PING-opdrachten naar het IP-adres.

Onder de volgende omstandigheden stelt de Print Server Card een IP-adres vast.

- (1) Er is slechts één Print Server Card geïnstalleerd in het netwerk.
- (2) De fabrieksinstelling is nog niet gewijzigd (het IP-adres is 0.0.0.0).
- (3) Er worden binnen 1 minuut meer dan 10 ARP-opdrachten naar de Print Server Card gestuurd.
- (4) Na de ARP-opdracht wordt het pakket "ICMP Echo Request" ontvangen.



- * Als u een IP-adres instelt met deze methode, wordt het IP-adres niet geregistreerd op de Print Server Card en wordt het gewist wanneer u de printer uitzet. Wanneer u een IP-adres hebt ingesteld met deze methode, moet u het IP-adres registreren met TELNET of een ander hulpprogramma.
- * Als er meer dan één Print Server Card is geïnstalleerd in het netwerk en u deze methode gebruikt, is het mogelijk dat u hetzelfde IP-adres registreert voor twee Print Server Cards. Configureer de kaarten daarom één voor één.

Een IP-adres instellen met methode 2

In te stellen IP-adres : 192.168.20.28

1. Schakel de stroom naar de Print Server Card in.
2. Gebruik de opdracht PING.

```
Ping 192.168.20.28
```

3. Blijf de opdracht PING geven totdat u een antwoord krijgt van de Print Server Card. Als u antwoord krijgt, is de configuratie klaar.

(UNIX)

```
192.168.20.28 is alive.
```

(Windows 95/98/Me, NT, Windows 2000/XP in DOS)

```
reply from 192.168.20.28: byte=32 time=xxms TTL=255
```

```
*  
*  
*  
*
```

Print Server Card Användarhandbok

Om NetBEUI

I detta avsnitt beskrivs hur du skriver ut med NetBEUI-protokollet.

När du ansluter Print Server Card till ett nätverk visas **Sharp-Printer Workgroup** i **Hela nätverket** under **Nätverket**. I arbetsgruppen kommer en skrivare och en dator (Print Server Card) med två mappar att läggas till. Du kan lägga till en skrivare, ändra skrivarstatus, göra inställningar och ansluta till en HTTP-server via denna dator (Print Server Card). Beroende på skrivaren kan det hända att ett felmeddelande visas vid NetBEUI-utskrift. Använd TCP/IP-protokollet om problem uppstår.

Exempel

- * Försök gjordes att skriva ut när skrivaren var avstängd.
- * Försök gjordes att skriva ut när papperet var slut.
- * Försök gjordes att skriva ut samtidigt som en annan dator försökte skriva ut med NetBEUI.
- * Försök gjordes att skriva ut medan ett annat protokoll användes.
- * Ett fel uppstod under utskriften.

I situationerna ovan visas ett felmeddelande. Använd TCP/IP-protokollet om problem uppstår.

Sharp-Printer struktur

\\SC001141	:Computer (Print Server Card)
\\SC001141\LPT	:Printer
\\SC001141\report\Report.txt	:Setup Report (Read only)
\\SC001141\report>Status.txt	:System Status Report (Read only)
\\SC001141\setup\WebSetup	:Short Cut File (Read only)

Inställningsrapport

Rapporterar om Print Server Cards konfigurationsstatus när den slås på.

Systemstatusrapport

När mappen öppnas anges Print Server Cards status.

Gebruikershandleiding Print Server Card

Short Cut File (Snelkoppelingenbestand)

Wanneer u een IP-adres instelt voor de Print Server Card, wordt een snelkoppeling gemaakt. Als u dubbelklikt op de snelkoppeling, wordt de homepage van de Print Server Card weergegeven.



TIP

* Dit werkt alleen als TCP/IP is ingesteld.

Print Server Card Användarhandbok

Om TELNET

När du ställt in IP-adressen kan du ställa in parametrar med TELNET i UNIX- eller TCP/IP-programvaran. Med TELNET kan du visa och ställa in parametrar för Print Server Card med hjälp av ett kommando. Några exempel visas nedan.



* Logga in som **admin**-användare om du vill ändra parametrarna.
Lösenordet för **admin**-användare i fabriksinställningen är **Sharp**.

Exempel på vad som visas när du är inloggad med TELNET

```
Sharp AR-NC5J Ver 01.00.00 TELNET server.  
Copyright(C) 2001 SHARP CORPORATION  
Copyright(C) 2001 Japan Computer Industry Inc.  
login: admin  
'admin' user needs password to login.  
password:  
User 'admin' logged in.
```

No.	Item	Value	(level.1)
1	Configure General		
2	Configure TCP/IP		
3	Configure NetWare		
4	Configure AppleTalk		
5	Configure NetBEUI/NetBIOS		
97	Display Status		
98	Reset Settings to Defaults		
99	Exit		

Please select(1 - 99)?

Print Server Card Användarhandbok

Meny för allmän konfiguration [1]

No.	Item	Value	(level.2)
1	: Change admin Password	:	""
2	: Print status page after bootup	:	YES
99	: Back to prior menu		

Please select(1 - 99)?

Meny för TCP/IP-konfiguration [2]

No.	Item	Value	(level.2)
1	: TCP/IP Protocol	:	ENABLE
2	: DHCP/BOOTP	:	DISABLE
3	: RARP	:	DISABLE
4	: IP Address	:	192.168.20.28
5	: Subnet Mask	:	0.0.0.0
6	: Default Gateway	:	0.0.0.0
7	: FTP/LPD Banner	:	NO
99	: Back to prior menu		

Please select(1 - 99)?

Print Server Card Användarhandbok

Meny för NetWare-konfiguration [3]

No.	Item	Value	(level.2)
1	: NetWare Protocol	: ENABLE	
2	: Frame Type	: 802.2	
3	: Operation Mode	: PSERVER	
4	: Printer Name	: "SC0010EA-prn1"	
5	: PSERVER Mode		
6	: RPRINTER Mode		
99	: Back to prior menu		

Please select(1 - 99)?

Med PSERVER-läget aktiverat [3-5]

No.	Item	Value	(level.3)
1	: Print Server Name	: "SC0010EA"	
2	: Login Password	: ""	
3	: Job Polling(sec.)	: 4	
4	: Bindery Mode	: ENABLE	
5	: File Server		
6	: NDS		
99	: Back to prior menu		

Please select(1 - 99)?

Filservermeny [3-5-5]

No.	Item	Value	(level.4)
1	: FSERVER Name 1	: ""	
2	: FSERVER Name 2	: ""	
3	: FSERVER Name 3	: ""	
4	: FSERVER Name 4	: ""	
5	: FSERVER Name 5	: ""	
6	: FSERVER Name 6	: ""	
7	: FSERVER Name 7	: ""	
8	: FSERVER Name 8	: ""	
99	: Back to prior menu		

Please select(1 - 99)?

Print Server Card Användarhandbok

NDS-meny [3-5-6]

No.	Item	Value	(level.4)
1	: NDS Tree	: ""	
2	: NDS Context	: ""	
99	: Back to prior menu		

Please select(1 - 99)?

Meny för RPRINTER-läge [3-6]

No.	Item	Value	(level.3)
1	: PSERVER Name 1	: ""	
2	: PSERVER Name 2	: ""	
3	: PSERVER Name 3	: ""	
4	: PSERVER Name 4	: ""	
5	: PSERVER Name 5	: ""	
6	: PSERVER Name 6	: ""	
7	: PSERVER Name 7	: ""	
8	: PSERVER Name 8	: ""	
9	: Job Timeout(sec.)	: 10	
99	: Back to prior menu		

Please select(1 - 99)?

Med AppleTalk aktiverat [4]

No.	Item	Value	(level.2)
1	: AppleTalk Protocol	: ENABLE	
2	: Zone Name	: ""	
3	: Printer Name	: "SC0010EA"	
99	: Back to prior menu		

Please select(1 - 99)?

Med NetBEUI aktiverat [5]

No.	Item	Value	(level.2)
1	: NetBEUI Protocol	: ENABLE	
2	: Computer Name	: "SC0010EA"	
3	: Workgroup	: "Sharp-Printer"	
4	: Comment	: "Sharp AR-NC5J"	
99	: Back to prior menu		

Please select(1 - 99)?

Print Server Card Användarhandbok

Meny för statusvisning [97]

Display Status

1 : prn1

2 : system

99 : Back to prior menu

Please select(1 - 99)?

prn1-meny [97-1]

prn1:

Ready

Print Server Card Användarhandbok

Systemmeny [97-2]

[GENERAL]

model name Sharp AR-NC5J
version 01.00.00
printer name
link status 10BASE-T
duplex mode HALF
Hardware addr 00:80:92:00:13:67
Status print YES

[TCP/IP]

status enabled
DHCP/BOOTP disabled
IP address 192.168.40.148
subnet mask 255.255.255.0
gateway 192.168.40.254

[NetWare]

status enabled
packet type SNAP
network number 00000004
print mode RPRINTER
connected PS 0 BRAVO-PS
NDS Tree MH
NDS Context MH

[AppleTalk]

status enabled
zone name WORK6F
type name LaserWriter
object name SC001367

[NetBEUI]

status enabled
computer name SC001367
workgroup name Sharp-Printer
master browser SC001367

Print Server Card Användarhandbok

Meny för återställning av standardinställningar [98]

Reset Settings to Defaults

1 : YES

2 : NO

Please select(1 - 2)?

Avsluta-meny [99]

Exit

1 : Save and Exit

2 : Exit without Saving

99 : Back to prior menu