

V. Gebruik in een Macintosh-omgeving

In dit gedeelte wordt uitgelegd hoe u de Print Server Card configureert in een Macintosh-omgeving waarin gebruik wordt gemaakt van het AppleTalk-protocol. De Print Server Card is compatibel met MacOS 7.6 of later, MacOS 8, MacOS 8.5, KanjiTalk 7.1 of later, KanjiTalk 7.5 of later. De Print Server Card werkt niet met AppleTalk Phase 1.

V. Gebruik in een Macintosh-omgeving	5-1
Afdrukken vanaf een Macintosh	5-2
PSC Setup Utility installeren en laden	5-2
General configuratie	5-6
AppleTalk configureren	5-7
Printer- en afdrukinstellingen opgeven	5-8
Andere protocols configureren	5-10
TCP/IP configureren	5-10
NetWare configureren	5-11
NetBEUI configureren	5-13

Gebruikershandleiding Print Server Card

Afdrukken vanaf een Macintosh

U gebruikt het PSC Setup Utility om de Print Server Card te configureren voor een Macintosh-omgeving.



* Het PSC Setup Utility maakt gebruik van TCP/IP. U moet OpenTransport, TCP/IP of MacTCP installeren.

PSC Setup Utility installeren en laden

1. Installeren

- 1-1. Open de map **Utility** op de cd-rom en dubbelklik op **PSC Installer**.
- 1-2. Selecteer een taal.
- 1-3. Ga akkoord met de licentieovereenkomst. Klik vervolgens op **Ja**.
- 1-4. Geef op in welke map u het hulpprogramma wilt installeren. Klik op **Volgende**.
- 1-5. Geef op of het installatieprogramma voor de PSC Setup Utility moet worden uitgevoerd of uitgeschakeld. Klik vervolgens op **Voltooien**.

2. PSC Setup Utility uitvoeren

- 2-1. Om het installatieprogramma voor de Print Server Card uit te voeren, dubbelklikt u op **PSC Setup Utility** in de map waarin u het object hebt gemaakt.

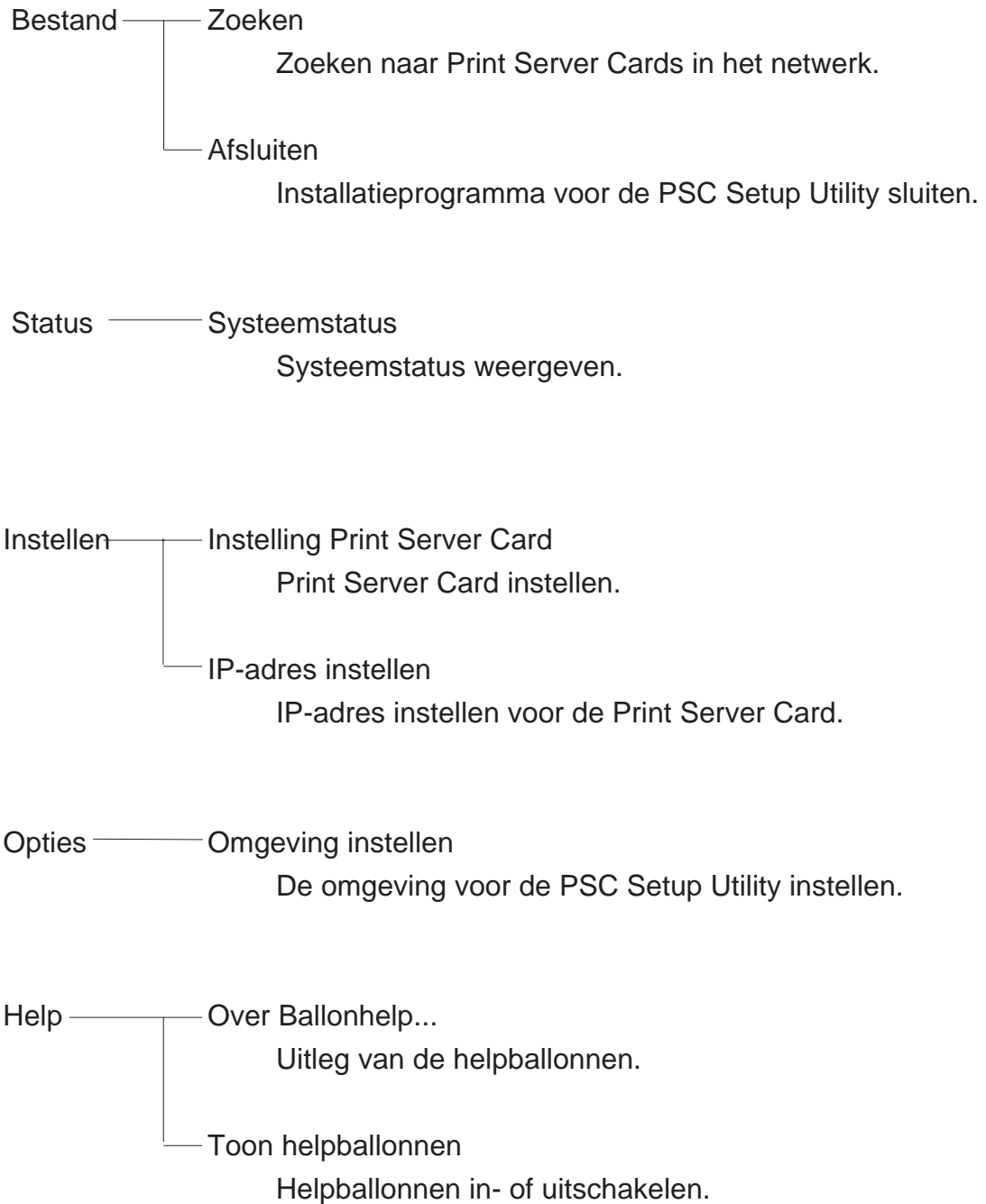


- 2-2. Wanneer u het PSC Setup Utility start, wordt automatisch in het netwerk gezocht naar Print Server Cards en worden de resultaten in een lijst weergegeven.

Naam model Ethernet-adres	IP-adres	Naam afdrukserver
AR-NC5J 00:80:92:00:13:67	192.168.40.148	SC001367
AR-NC5J 00:80:92:00:13:68	192.168.40.149	SC001368

Gebruikershandleiding Print Server Card

2-3. De menubalk van het PSC Setup Utility



Gebruikershandleiding Print Server Card

- 2-4. Selecteer in de lijst de Print Server Card die u wilt configureren. Kies **Instellen** en selecteer **Instelling Print Server Card**.



OPMERKING

- * Als de geselecteerde Print Server Card geen IP-adres heeft, wordt een bericht weergegeven dat aangeeft dat het IP-adres nog niet is ingesteld. Klik op **OK** en geef het IP-adres op.

IP-adres instellen

Ethernet-adres [00:80:92:00:00:0C]

IP-adres

Annuleren OK

- 2-5. Wanneer het IP-adres is ingesteld, start u de Print Server Card opnieuw op. Zoek vervolgens opnieuw naar de Print Server Card. Selecteer in de lijst de Print Server Card die u wilt configureren. Wanneer een netwerkkaart nog niet is geconfigureerd, wordt dat in de lijst aangegeven. Kies **Instellen** en selecteer **Instelling Print Server Card**.

Naam model Ethernet-adres	IP-adres	Naam afdrukserver
AR-NC5J 00:80:92:00:13:67	192.168.40.148	SC001367
AR-NC5J 00:80:92:00:13:68	192.168.40.149	SC001368

- 2-6. Het scherm **Wachtwoord** verschijnt. U moet een wachtwoord opgeven en dan op **OK** klikken. Het dialogvenster **Print Server Card instellen** wordt weergegeven.

Wachtwoord

Wachtwoord opgeven :

Gast (alleen-lezen)

Annuleren OK



TIP

- * De fabrieksinstelling voor het wachtwoord is **Sharp**.

Gebruikershandleiding Print Server Card

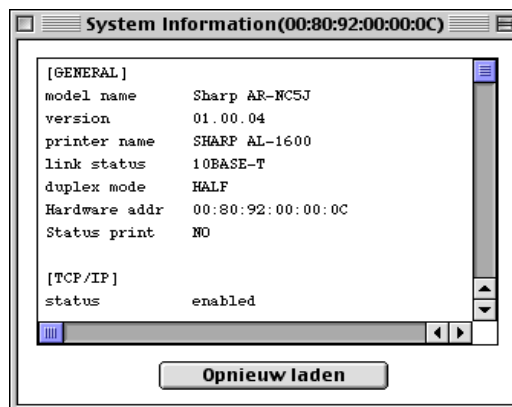
<Systeemstatus>

Kies in de menubalk van PSC Setup Utility instellen de optie **Status** en kies dan **Systeemstatus**. Het scherm met systeem informatie wordt geopend. De systeemstatus van de geselecteerde Print Server Card wordt weergegeven. Met de knop "Opnieuw laden" kunt u de weergegeven systeem informatie vernieuwen.



TIP

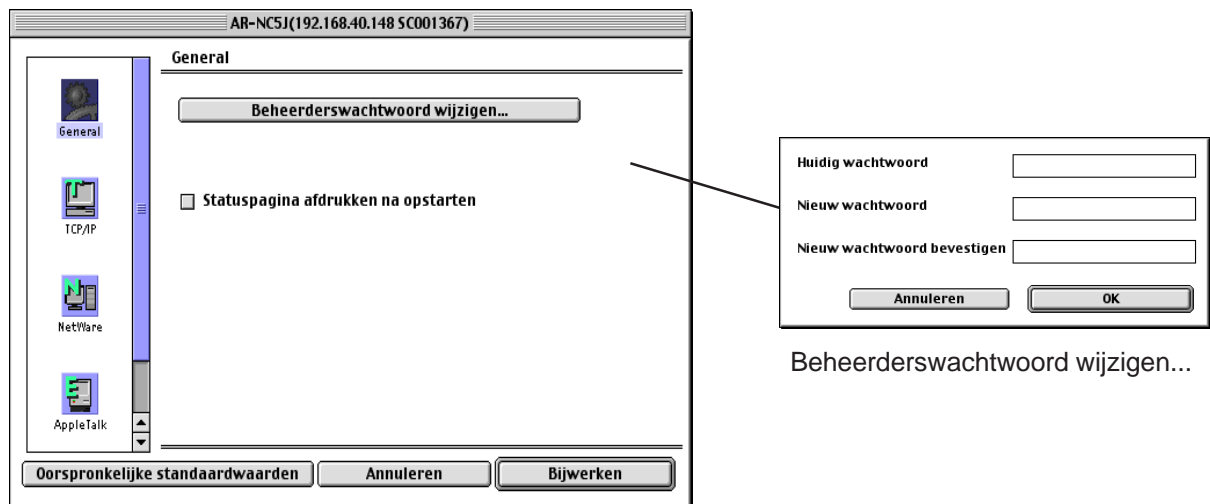
* Hoe het scherm er precies uitziet, is afhankelijk van de printer die u gebruikt.



Gebruikershandleiding Print Server Card

General configuratie

Wanneer u op **General** klikt, wordt het onderstaande scherm weergegeven.



Hieronder vindt u een beschrijving van elk gedeelte van dit scherm.

Beheerderswachtwoord wijzigen:

Het beheerderswachtwoord voor de Print Server Card instellen met ASCII-teken. Dit is het wachtwoord dat moet worden opgegeven om configuratie-instellingen te kunnen wijzigen in Telnet, met een Internet-browser en met behulp van de configuratieprogramma's.



* De fabrieksinstelling voor het wachtwoord is **Sharp**.

TIP

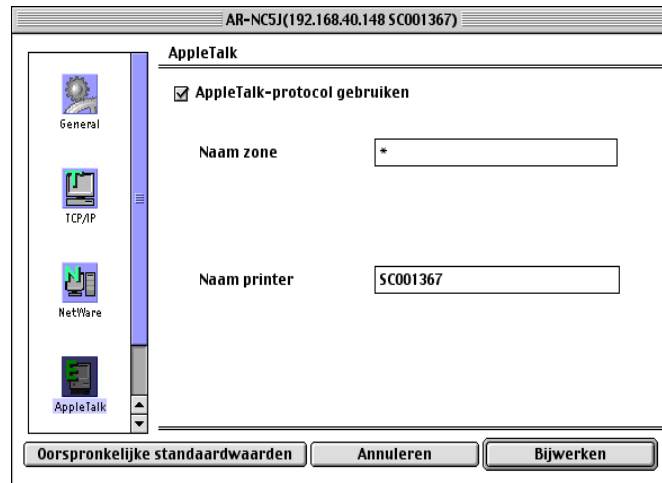
Statuspagina afdrukken na opstarten:

Opgeven of een statuspagina met informatie over de Print Server Card moet worden afgedrukt wanneer de printer wordt gestart.

Gebruikershandleiding Print Server Card

AppleTalk configureren

Wanneer u op **AppleTalk** klikt, wordt het onderstaande scherm weergegeven.



Hieronder vindt u een beschrijving van elk gedeelte van dit scherm.

AppleTalk-protocol gebruiken:

Het AppleTalk-protocol in- of uitschakelen.

Naam zone:

De naam opgeven van de zone waarvan de Print Server Card onderdeel uitmaakt. Als u hier niets opgeeft, wordt de Print Server Card ingedeeld bij de standaardzone die binnen het netwerk is ingesteld door de routeringsfunctie van AppleTalk.

Naam printer:

De naam van de AppleTalk-printer opgeven. De naam die u hier opgeeft, wordt ook in de Kiezer weergegeven. De tekens "=", ".", "@", "*" hebben een speciale betekenis in het AppleTalk-protocol en kunnen niet worden gebruikt in de naam die u hier opgeeft.

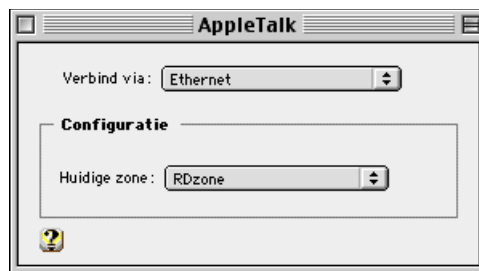
Gebruikershandleiding Print Server Card

Printer- en afdrukinstellingen opgeven

In dit gedeelte wordt uitgelegd hoe u AppleTalk en printerstuurprogramma's configureert. Menu's en dialoogvensters kunnen er anders uitzien als u een andere versie van Macintosh hebt. Raadpleeg de documentatie bij de Macintosh voor meer informatie.

1. Printer instellen

- 1-1. Selecteer **Regelpaneel** in het Apple-menu van de Macintosh. Selecteer **AppleTalk** en selecteer **Ethernet** voor de verbinding.



- 1-2. Selecteer de bestemming voor **AppleTalk**. Wanneer u het dialoogvenster sluit, wordt een scherm weergegeven waarin de aangebrachte wijzigingen zichtbaar zijn. Wanneer u klaar bent met het aanbrengen van wijzigingen, klikt u op **Ja**.



Gebruikershandleiding Print Server Card

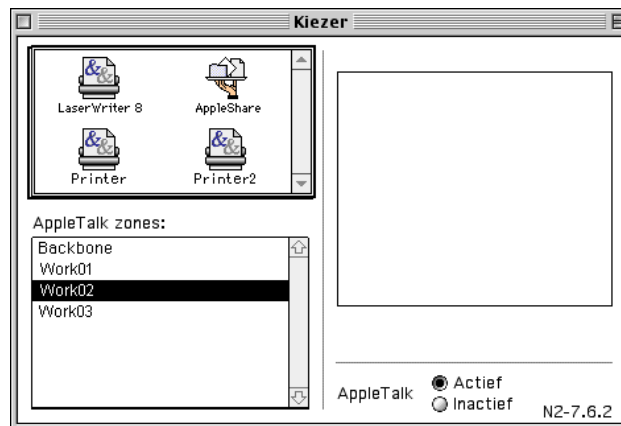
2. Afdrukken

- 2-1. Selecteer **Kiezer** in het **Apple-menu**. Selecteer het printerstuurprogramma waarop de Print Server Card is aangesloten. Als er zones worden weergegeven, selecteert u de juiste zone. De Print Server Card zou nu moeten worden weergegeven.



TIP

- * Als de Print Server Card niet in de lijst staat, controleert u of de printer is ingeschakeld en of de Print Server Card goed is aangesloten op het netwerk.
- * Indien nodig kunt u instellingen opgeven door **Optie – Afrd. in achtergrond** te selecteren.



- 2-2. Wanneer de Print Server Card is geconfigureerd met **Kiezer**, probeert u een testpagina af te drukken met **SimpleTekst**. Als de printer niet afdrukt, controleert u of de Print Server Card goed is aangesloten op het netwerk.

Gebruikershandleiding Print Server Card

Andere protocols configureren

Met het installatieprogramma voor de PSC Setup Utility kunt u ook parameters van andere protocollen instellen.

Als u de Print Server Card alleen in een Macintosh-omgeving gebruikt, hoeft u de volgende protocollen niet te configureren.

TCP/IP configureren

Als u op **TCP/IP** klikt, wordt het configuratiescherm voor het TCP/IP-protocol geopend. Hieronder vindt u een beschrijving van elk gedeelte van dit scherm.

TCP/IP-protocol gebruiken:

Het TCP/IP-protocol in- of uitschakelen. Deze instelling is van invloed op de werking van LPR, FTP, TELNET, SNMP, HTTP, de installatieprogramma's, enzovoort.

DHCP/BOOTP gebruiken:

Het DHCP/BOOTP-protocol in- of uitschakelen. DHCP/BOOTP is het protocol dat wordt gebruikt om bij het opstarten een IP-adres op te vragen bij de DHCP-server of BOOTP-server. Om het IP-adres via DHCP/BOOTP te kunnen laten toewijzen, moet de DHCP-server of BOOTP-server ook werkelijk correct functioneren in het subnetwerk. De Print Server Card registreert automatisch of DHCP/BOOTP actief is en neemt het IP-adres over dat als eerste wordt aangeboden.

RARP gebruiken:

Het RARP-protocol in- of uitschakelen. RARP is het protocol dat wordt gebruikt om bij het opstarten een IP-adres op te vragen bij de RARP-server. Om het IP-adres via RARP te kunnen laten toewijzen, moet de RARP-server ook werkelijk correct functioneren in het subnetwerk.

IP-adres:

Een IP-adres toewijzen aan de Print Server Card. Dit adres moet een serie cijfers zijn, bestaande uit vier gedeeltes met punten als scheidingstekens. Bijvoorbeeld "xxx.xxx.xxx.xxx".

Subnetmasker:

Een subnetmasker toewijzen aan de Print Server Card. Dit masker moet een serie cijfers zijn, bestaande uit vier gedeeltes met punten als scheidingstekens. Bijvoorbeeld "xxx.xxx.xxx.xxx". Een instelling als "0.0.0.0" is ongeldig. Een met het IP-adres overeenkomend subnetmasker wordt automatisch toegewezen.

Gebruikershandleiding Print Server Card

Standaard gateway:

Een IP-adres toewijzen aan de gateway van de Print Server Card. Dit adres moet een serie cijfers zijn, bestaande uit vier gedeelten met punten als scheidingsteken. Bijvoorbeeld "xxx.xxx.xxx.xxx". De gateway moet zich in hetzelfde netwerk bevinden als de Print Server Card. Een instelling als "0.0.0.0" is ongeldig.

FTP/LPD Banner gebruiken:

Het afdrukken van een voorblad bij afdrukken via LPR of FTP in- of uitschakelen.

NetWare configureren

Als u op **NetWare** klikt, wordt het configuratiescherm voor het NetWare-protocol geopend. Hieronder vindt u een beschrijving van elk gedeelte van dit scherm.

NetWare-protocol gebruiken:

Het NetWare-protocol in- of uitschakelen.

Naam afdrukserver:

De naam opgeven van de afdrukserver waarvoor de Print Server Card moet opstarten als deze is ingesteld op de modus afdrukserver. De naam die u hier opgeeft, wordt in het NetWare-protocol gebruikt om de afdrukserver in het netwerk te identificeren. U moet dan ook een naam gebruiken die nog niet voorkomt in de NetWare-omgeving. De naam wordt bovendien gebruikt als aanmeldingsnaam wanneer er een verbinding wordt gemaakt met de NetWare-server.

Type frame:

Het standaardtype frames voor de Print Server Card selecteren. Als het opgegeven type frame niet functioneert, wordt automatisch een ander type gekozen.

Bewerkingsmodus:

De primaire modus (afdrukserver/externe printer) selecteren voor de Print Server Card. Als de opgegeven modus niet functioneert, wordt de Print Server Card automatisch in de andere modus opgestart.

Gebruikershandleiding Print Server Card

Modus afdrukserver

Afdrukserver instellen

Bestandsserver waarmee verbinding moet worden gemaakt:

De naam opgeven van de bestandsserver waarmee in eerste instantie verbinding moet worden gezocht. Indien ingesteld op de modus afdrukserver, meldt de Print Server Card zich aan bij de bestandsserver die u hier opgeeft. Als u niets opgeeft, zoekt de Print Server Card automatisch naar een bestandsserver en meldt zich vervolgens aan.

Wachtwoord:

Het wachtwoord instellen dat wordt gecontroleerd als de Print Server Card zich als afdrukserver aanmeldt bij de bestandsserver. Als u hier een wachtwoord instelt voor de Print Server Card, moet u hetzelfde wachtwoord ook instellen voor de corresponderende bestandsserver. Als de Print Server Card is verbonden met twee of meer bestandsservers, moet hetzelfde wachtwoord worden ingesteld voor al deze bestandsservers.

Tijd voor controleren van taken:

Het interval instellen voor het controleren op afdruktaken op de bestandsserver. U kunt het interval instellen in seconden. Meestal kunt u hier de standaardwaarde gebruiken.

NDS instellen

Binderymodus:

De binderymodus in- of uitschakelen. Als u de binderymodus uitschakelt, wordt alleen de NDS-modus gebruikt. Kies dus alleen voor uitschakeling als u uitsluitend de NDS-modus nodig hebt.

NDS-structuur:

De naam opgeven van de NDS-structuur waarmee verbinding moet worden gemaakt. Meestal is het niet nodig om een naam op te geven, omdat deze automatisch wordt opgehaald. Maar het kan voorkomen dat er twee of meer NDS-structuren aanwezig zijn in hetzelfde netwerk en in dat geval is het wel nodig hier een naam op te geven.

NDS-context:

De NDS-context opgeven waarmee in de modus afdrukserver verbinding wordt gemaakt. U moet hier de context opgeven die verantwoordelijk is voor het maken van de afdrukserver op de bestandsserver.

Gebruikershandleiding Print Server Card

Modus externe printer

Externe printer instellen

Afdrukserver waarmee verbinding moet worden gemaakt:

De naam opgeven van de afdrukserver waarmee in eerste instantie verbinding moet worden gezocht. Indien ingesteld op de modus externe printer, maakt de Print Server Card verbinding met de afdrukserver die u hier opgeeft. Als u niets opgeeft, zoekt de Print Server Card automatisch naar een afdrukserver en brengt daarmee een verbinding tot stand.

Time-out:

De time-out instellen aan de hand waarvan de Print Server Card in de modus externe printer het einde van een taak vaststelt. U kunt een waarde opgeven in seconden. Meestal kunt u hier de standaardwaarde gebruiken.

Naam printer:

De printernaam opgeven die moet worden geregistreerd in de **Print Server Information** (afdrukservergegevens) van de NetWare-server. Dit moet dezelfde naam zijn die als **printernaam** is geregistreerd op de NetWare-server.

NetBEUI configureren

Als u op **NetBEUI** klikt, wordt het configuratiescherm voor het NetBEUI-protocol geopend. Hieronder vindt u een beschrijving van elk gedeelte van dit scherm.

NetBEUI-protocol gebruiken:

Het NetBEUI-protocol in- of uitschakelen.

Naam computer:

Een computernaam opgeven. De naam die u hier opgeeft, wordt ook in **Windows Verkenner** gebruikt om de computer aan te duiden. Elke computer moet een unieke naam hebben.

Werkgroep:

De werkgroep opgeven waarvan de Print Server Card onderdeel uitmaakt. Geef de naam op van de standaardwerkgroep of de naam van een andere, bestaande werkgroep. Een nieuwe werkgroep met een naam die in het netwerk nog niet bestaat, wordt niet als **werkgroep** weergegeven.

Commentaar:

Een beschrijving opgeven voor de Print Server Card. Wat u hier opgeeft, wordt ook weergegeven als beschrijving (commentaar) bij de Print Server Card in het Windows-netwerk.