

Sharpdesk™

R3.1

Installatiehandleiding
Versie 3.1.01

SHARP®

Copyright

© 2000-2004 Sharp Corporation. Alle rechten voorbehouden. Het reproduceren, aanpassen of vertalen van deze publicatie zonder voorafgaande schriftelijke toestemming is verboden, tenzij onder de voorwaarden bepaald door de auteursrechtwetgeving.

Erkenning van handelsmerken

Sharp[®] is een geregistreerd handelsmerk van Sharp Corporation.

Sharpdesk[™] is een handelsmerk van Sharp Corporation.

Microsoft[®] en Windows[®] zijn geregistreerde handelsmerken van Microsoft Corporation.

Internet Explorer[®], Microsoft Word[®] en Microsoft Excel[®] zijn geregistreerde handelsmerken van Microsoft Corporation.

Alle andere hierin vermelde handelsmerken zijn eigendom van hun respectieve eigenaars.

Inhoudsopgave

Hoofdstuk 1 Inleiding	4
Overzicht van de installatie.....	4
Systeemvereisten.....	5
Hoofdstuk 2 Installatie van Sharpdesk en Network Scanner Tool	6
Alvorens te installeren	6
Het installatieprogramma starten.....	7
Leesmij-informatie bekijken.....	8
Licentieovereenkomst bekijken.....	8
Klantgegevens invoeren.....	9
De bestemming van het programma invoeren	9
Het installatietype invoeren	10
De locatie voor gegevensbestanden invoeren	11
De programmagroep invoeren.....	11
De installatie voltooien	12
Hoofdstuk 3 Configuratie van Network Scanner Tool	13
Hoofdstuk 4 Configuratie van de zoekindex van Sharpdesk	15
Stap 1. Indexnaam en -locatie instellen.....	16
Stap 2. Mappen kiezen die u wilt opnemen in de index	17
Stap 3. Bestandsextensies kiezen die u wilt opnemen in de index.....	17
Stap 4. Een indexeringsplanning maken	18
Stap 5. Het tijdstip voor het bijwerken van indexen instellen.	19
Stap 6. De index aanmaken	20
Gebruik van de zoekfunctie	21

Hoofdstuk 1

Inleiding

Deze installatiehandleiding beschrijft hoe u Sharpdesk en de Network Scanner Tool installeert. Sharpdesk helpt u efficiënt gebruikmaken van de gescande afbeeldingen en de bestaande documenten op uw PC. Met Network Scanner Tool kan uw PC gescande afbeeldingen ontvangen van uw SHARP digitale lasercopier/printer.

Zodra Sharpdesk en Network Scanner Tool geïnstalleerd en geconfigureerd zijn, kunt u de functie "Scan to Desktop" gebruiken om met uw SHARP digitale lasercopier/printer afbeeldingen te scannen in uw PC.

Overzicht van de installatie

In de volgende hoofdstukken wordt de installatie van achtereenvolgens Sharpdesk en Network Scanner Tool beschreven. Lees ze in deze volgorde.

Hoofdstuk 2: Installatie van Sharpdesk en Network Scanner Tool

Hoofdstuk 3: Configuratie van Network Scanner Tool

Hoofdstuk 4: Configuratie van de zoekindex voor Sharpdesk.

Opmerking: Alvorens Network Scanner Tool te configureren, moet de installatie van uw SHARP digitale lasercopier/printer voltooid zijn en moet hij on line zijn. Raadpleeg de papieren handleiding bij de Network Scanner Expansion Kit voor meer informatie.

Systeme vereisten

Om Sharpdesk met succes te kunnen installeren en gebruiken, moet uw systeem voldoen aan de volgende minimumvereisten:

- Een pc met Intel-processor, Pentium™ (300 MHz of sneller aanbevolen)
- Vrije schijfruimte:
Minimumvereiste van besturingssysteem plus minstens 300 MB extra vrije ruimte.
- SVGA-monitor met een resolutie van 800 x 600, 256 kleuren (Ware kleuren aanbevolen)
- Besturingssysteem en geheugen:
 - **Microsoft Windows 98**
128 MB RAM voor Netwerkscanner en/of Sharpdesk
 - **Microsoft Windows NT® 4.0 Workstation met servicepack 6 of later**
128 MB RAM voor Netwerkscanner en/of Sharpdesk
 - **Microsoft Windows 2000 Professional**
128 MB RAM voor Netwerkscanner en/of Sharpdesk
 - **Microsoft Windows Millennium**
128 MB RAM voor Netwerkscanner en/of Sharpdesk
 - **Microsoft Windows XP Professional / Home Edition**
128 MB RAM voor Netwerkscanner en/of Sharpdesk
- Internet Explorer 6.0 of later
Sharpdesk installeert een minimale versie van Internet Verkenner 6.0 als het programma niet op uw computer geïnstalleerd is.
- Geïnstalleerde netwerkinterfacekaart
- Een TCP/IP-netwerk
- Een internet-aansluiting voor toegang tot de website van Sharp voor productondersteuning.

Hoofdstuk 2

Installatie van Sharpdesk en Network Scanner Tool

Alvorens te installeren

Controleer of aan de systeemvereisten voor Sharpdesk en Network Scanner Tool, vermeld in deze installatiehandleiding en op het informatiescherm tijdens de installatie, is voldaan.

Als uw computer niet beschikt over Internet Explorer versie 6.0 of later, zal het installatieprogramma een minimale versie van Internet Explorer 6.0 installeren op uw computer.

Het installatieprogramma installeert Sharpdesk Imaging en overschrijft hierbij "Imaging for Windows", dat gedistribueerd wordt door Microsoft Corporation en zich in de programmagroep "Bureau-accessoires" bevindt. Sharpdesk Imaging is een opwaarts compatibele versie van Imaging van Eastman Kodak Company.

Het ReadMe-bestand in uw taal bevindt zich in de hoofddirectory van de CD-ROM. Het bevat de meest recente informatie over de toepassingsprogramma's.

Sluit, alvorens de installatie te starten, alle geopende toepassingen en/of residentie programma's op uw computer af.

Het installatieprogramma starten

Plaats deze CD-ROM in uw CD-ROM-station.

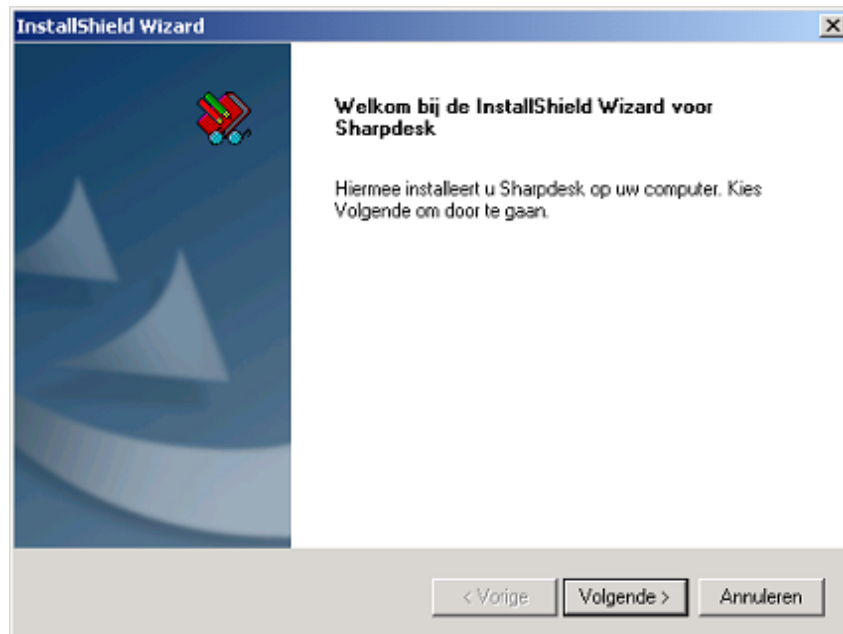
De installatie van Sharpdesk zou nu automatisch moeten worden gestart. Is dit niet het geval, kies dan "Uitvoeren" in het menu Start en typ "R:\Sharpdesk\setup.exe" (vervang "R" door de letter van uw CD-ROM-station) en klik op "OK".

Als Internet Explorer versie 6.0 of later niet geïnstalleerd is op uw computer, wordt u gevraagd te bevestigen of het installatieprogramma de minimale versie van Internet Explorer 6.0 op deze CD-ROM al of niet moet installeren:



Als de nieuwere Internet Explorer reeds geïnstalleerd is op uw computer, of als u de installatie vanaf deze CD-ROM accepteert, verschijnt het beginscherm van Sharpdesk Installer.

Als u een internationale versie hebt, verschijnt het beginscherm nadat u een taal hebt gekozen.



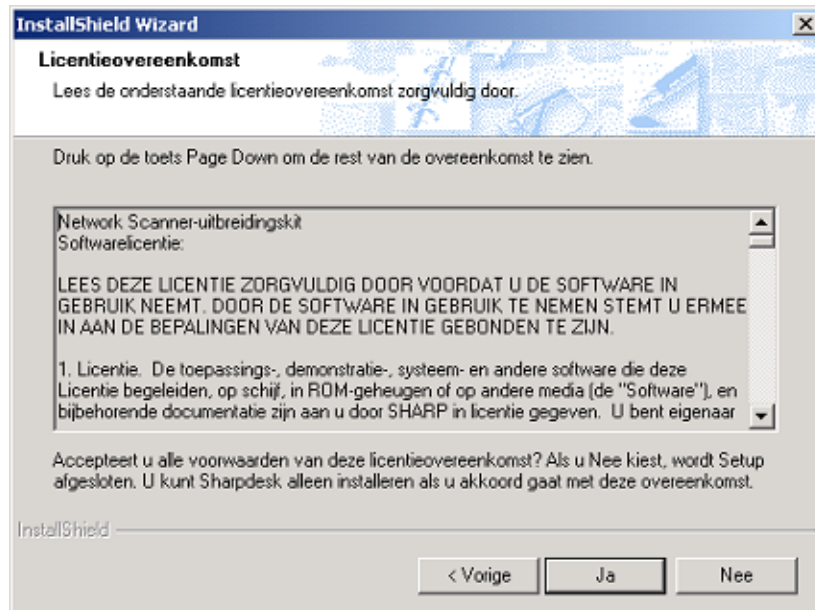
Kies Volgende om door te gaan met de installatie.

Leesmij-informatie bekijken



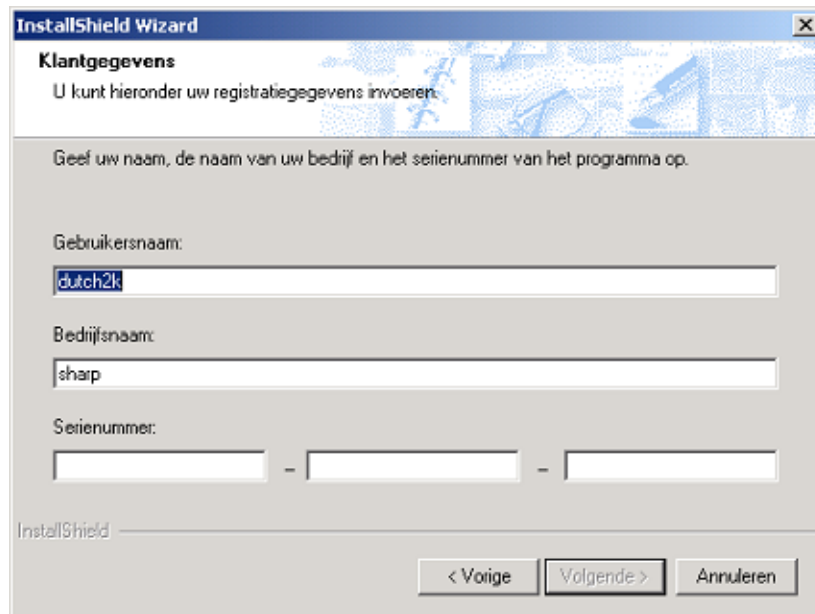
Kies Volgende om door te gaan met de installatie.

Licentieovereenkomst bekijken



Kies Ja om door te gaan met de installatie.

Klantgegevens invoeren

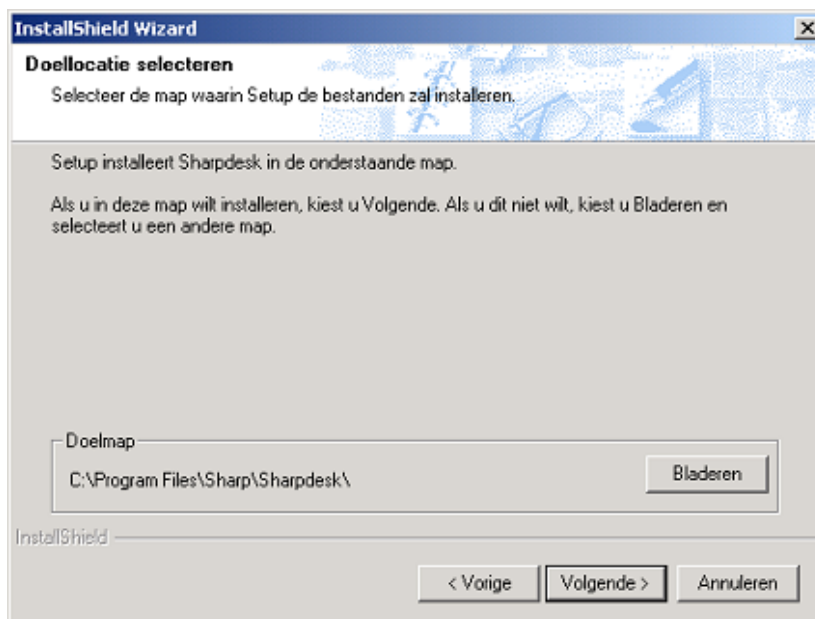


The screenshot shows the 'Klantgegevens' (Customer Information) screen of the InstallShield Wizard. The window title is 'InstallShield Wizard'. The main heading is 'Klantgegevens' with a subtitle 'U kunt hieronder uw registratiegegevens invoeren.' Below this, there is a prompt: 'Geef uw naam, de naam van uw bedrijf en het serienummer van het programma op.' There are three input fields: 'Gebruikersnaam:' containing 'dutch2k', 'Bedrijfsnaam:' containing 'sharp', and 'Serienummer:' which is a three-part field with dashes. At the bottom, there are three buttons: '< Voige', 'Volgende >', and 'Annuleren'.

Voer uw naam en de naam van uw bedrijf of organisatie in.

Voer één van de serienummers in die zijn afgedrukt op de papieren handleiding van deze kit.

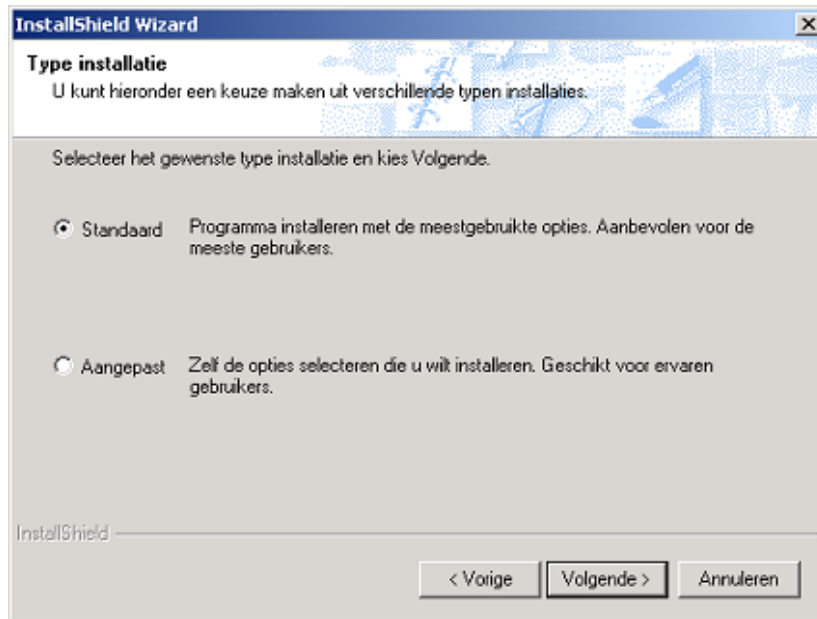
De bestemming van het programma invoeren



The screenshot shows the 'Doellocatie selecteren' (Select Destination Location) screen of the InstallShield Wizard. The window title is 'InstallShield Wizard'. The main heading is 'Doellocatie selecteren' with a subtitle 'Selecteer de map waarin Setup de bestanden zal installeren.' Below this, there is a prompt: 'Setup installeert Sharpdesk in de onderstaande map.' There is a paragraph of instructions: 'Als u in deze map wilt installeren, kiest u Volgende. Als u dit niet wilt, kiest u Bladeren en selecteert u een andere map.' There is a 'Doelmap' (Destination folder) input field containing 'C:\Program Files\Sharp\Sharpdesk\' and a 'Bladeren' (Browse) button. At the bottom, there are three buttons: '< Voige', 'Volgende >', and 'Annuleren'.

De toepassingsprogramma's zullen worden geïnstalleerd in de map die vermeld staat in het vak "Doelmap". Om deze map te wijzigen, klikt u op de knop "Bladeren" en kiest u een nieuwe map. Klik na het kiezen van de doelmap op de knop "Volgende".

Het installatietype invoeren



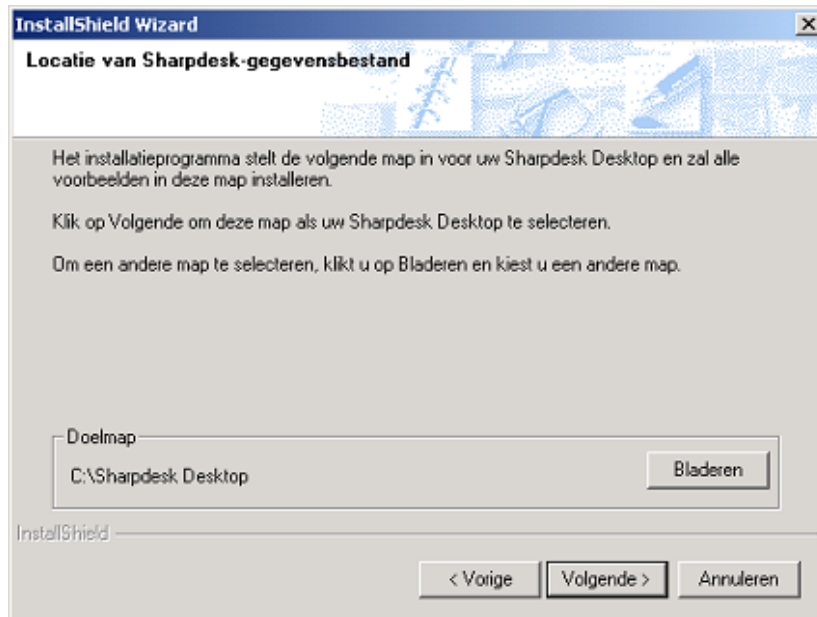
Kies “Standaard” en klik op de knop “Volgende” om Sharpdesk, Sharpdesk Imaging en Network Scanner Tool te installeren.

Kies “Aangepast” en klik op “Volgende” als u wilt kiezen welke toepassingen worden geïnstalleerd:

Sharpdesk

Network Scanner Tool

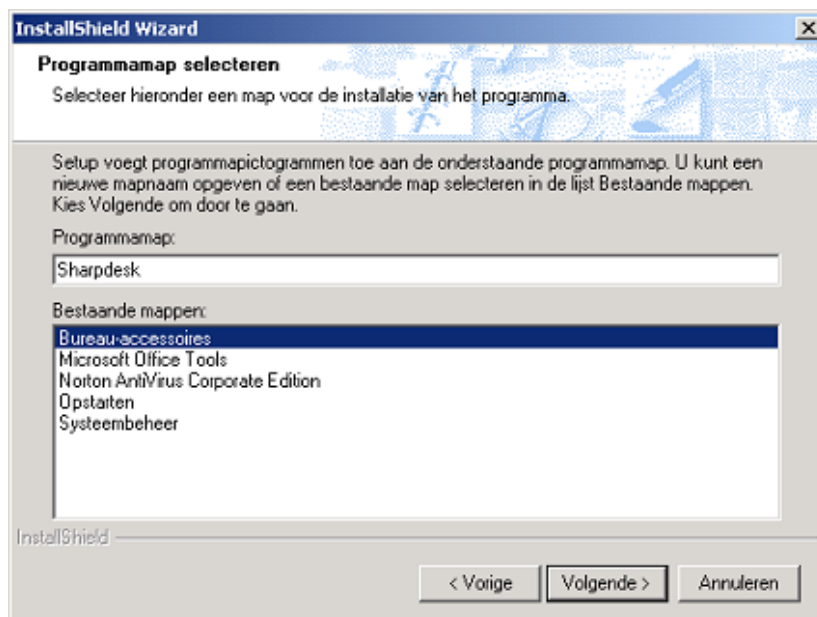
De locatie voor gegevensbestanden invoeren



De door Sharpdesk beheerde gegevensbestanden zullen worden geïnstalleerd in de map die vermeld staat in het vak “Doelmap”. Dit is de bovenste map, die gebruikt wordt voor het bewerken van uw documenten met Sharpdesk. Om deze map te wijzigen, klikt u op de knop “Bladeren” en kiest u een nieuwe map.

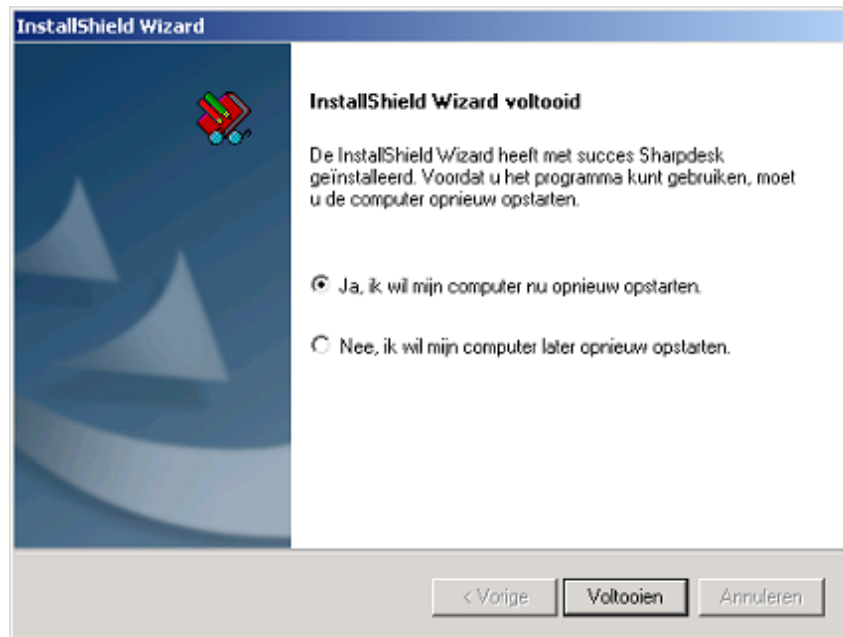
Na het kiezen van de locatie voor de gegevensbestanden, klikt u op de knop “Volgende”.

De programmagroep invoeren



Klik op de knop “Volgende” nadat u de map hebt gekozen waarin de programmapictogrammen moeten worden geïnstalleerd.

De installatie voltooiën



Alvorens u Sharpdesk, Sharpdesk Imaging of Network Scanner Tool kunt gebruiken, moet uw PC opnieuw worden gestart.

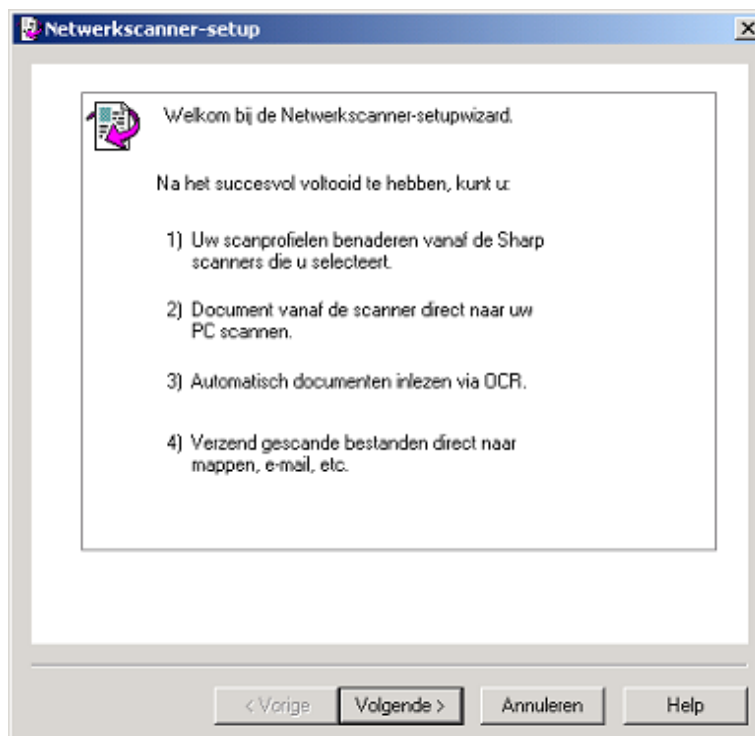
Om uw PC meteen opnieuw te starten, kiest u “Ja” en klikt u op de knop “Voltoeien”. Nadat uw computer opnieuw is gestart, worden de wizards voor het configureren van Network Scanner Tool en de zoekindex automatisch gestart.

Om uw PC later opnieuw te starten, kiest u “Nee” en klikt u op de knop “Voltoeien”. Sharpdesk, Sharpdesk Imaging en Network Scanner Tool kunnen pas worden gebruikt nadat uw PC opnieuw is gestart. De wizards worden automatisch gestart om de installatie te voltooiën zodra u beslist om uw PC opnieuw te starten.

Hoofdstuk 3

Configuratie van Network Scanner Tool

Nadat de installatie van Sharpdesk is voltooid en uw PC opnieuw is gestart, wordt de wizard voor het configureren van Network Scanner Tool gestart:



Eerste scherm van de Network Scanner Tool Wizard

Als u deze wizard overslaat, zult u Network Scanner Tool niet kunnen gebruiken. U kunt deze wizard echter op een later tijdstip starten door de "Network Scanner Tool Configuratie" uit te voeren in de programmagroep "Sharpdesk" van het menu "Start". Zodra de wizard eenmaal is uitgevoerd, wordt hij niet meer opnieuw gestart.

De wizard is gekoppeld aan uw SHARP digitale lasercopier/printer(s). Zorg ervoor dat de configuratie van uw netwerkomgeving en van de copier/printer(s) is voltooid alvorens deze wizard te starten. Raadpleeg de gebruikershandleiding van Network Scanner Tool voor meer informatie over het configureren van netwerk en copiers en de wizard-instructies.

Hoofdstuk 4

Configuratie van de zoekindex van Sharpdesk

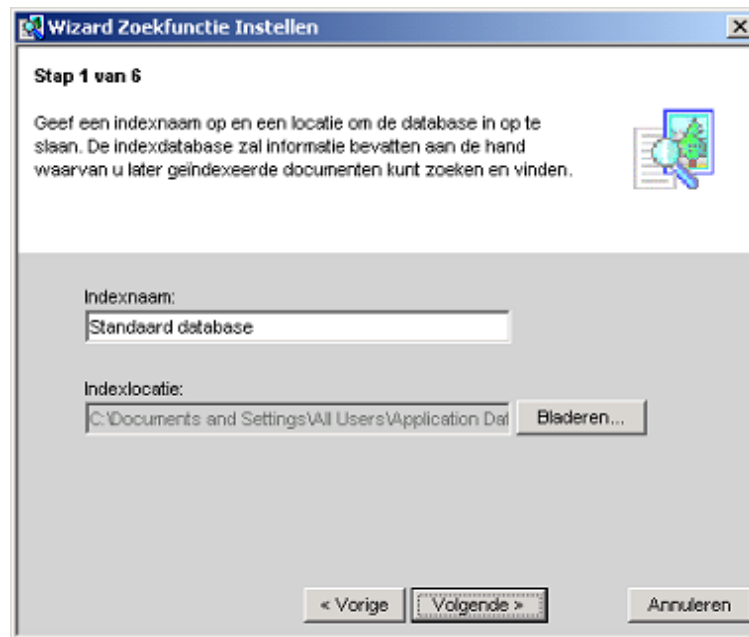
Nadat de wizard voor Network Scanner Tool is voltooid, wordt de wizard voor het configureren van de zoekindex van Sharpdesk gestart:



Klik op "Volgende" wanneer u klaar bent om door te gaan. De rest van dit hoofdstuk beschrijft de stappen waar de wizard u door loodst.

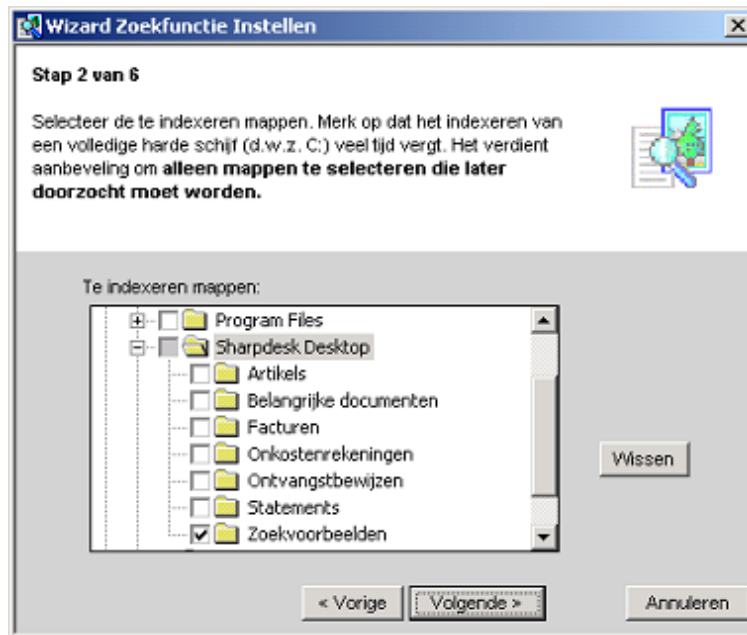
Als u ervoor kiest deze wizard te “Annuleren”, zult u de zoekfunctie van Sharpdesk niet kunnen gebruiken. U moet ten minste één index aanmaken alvorens u de zoekfunctie kunt gebruiken. Raadpleeg “Een index aanmaken” in de “Sharpdesk gebruikershandleiding” voor het aanmaken van een index.

Stap 1. Indexnaam en -locatie instellen



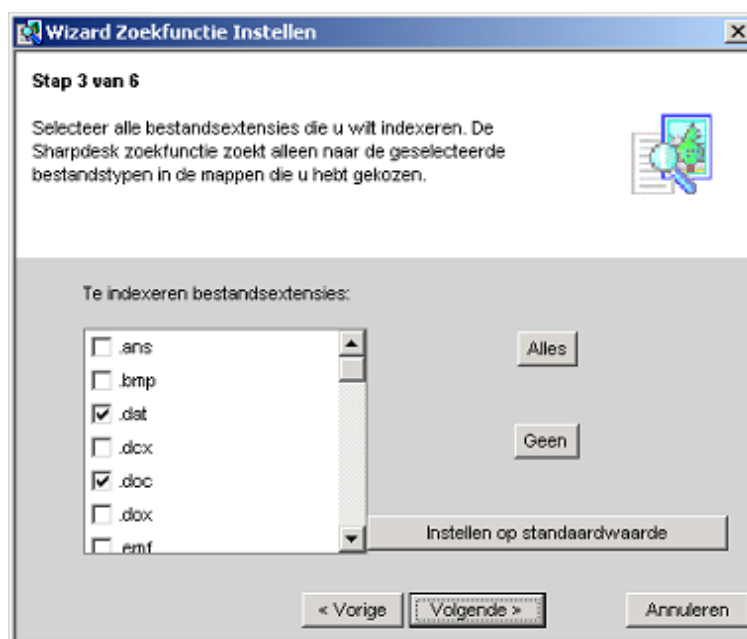
Dit scherm bepaalt welke naam de index zal hebben en waar hij zal worden opgeslagen op uw PC. Klik op **Volgende** om de standaardnaam en -locatie te kiezen (aanbevolen). Als u weet hoe u uw zoekindexen wilt configureren, kunt u zelf een indexnaam (van maximaal 39 tekens) kiezen. Om een andere indexlocatie te kiezen dan de standaardlocatie, klikt u op Bladeren, gaat u naar de gewenste locatie en klikt u op OK. Klik na het invoeren van de informatie op **Volgende**.

Stap 2. Mappen kiezen die u wilt opnemen in de index



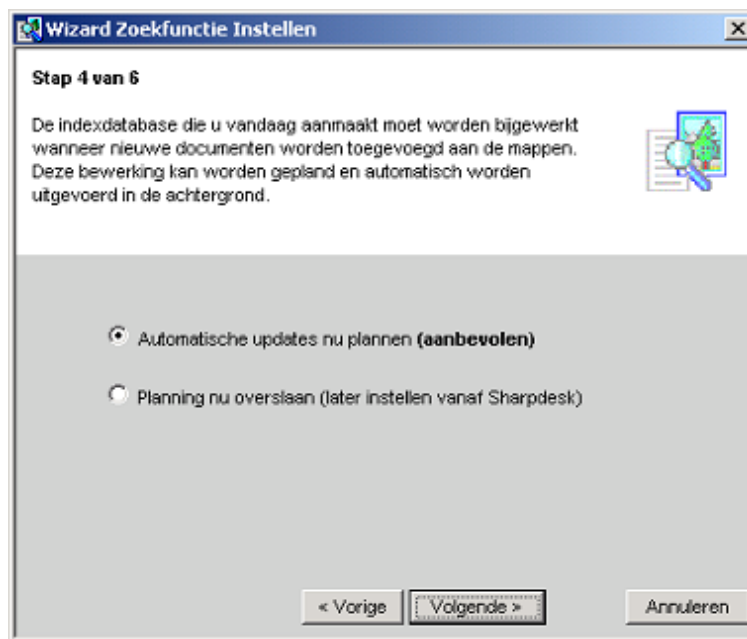
Dit scherm selecteert de map(pen) die u wilt opnemen in de index. De standaardmap is Zoekvoorbeelden onder Sharpdesk Desktop die samen met Sharpdesk wordt geïnstalleerd. U kunt ook andere mappen kiezen door gewoon het selectievakje van de gewenste map in te schakelen. U heft de selectie op door een tweede keer te klikken op een ingeschakeld vakje. Om al uw selecties te wissen, klikt u op **Wissen**. Na het maken van uw selecties klikt u op **Volgende**.

Stap 3. Bestandsextensies kiezen die u wilt opnemen in de index



Dit scherm selecteert de bestandsextensies die zullen worden geïndexeerd in de in stap 2 gekozen map(pen) en die aldus 'zichtbaar' worden voor de zoekfunctie. Standaard zijn de volgende bestandsextensies geselecteerd: .dat, .doc, .sdf, .tif, .txt, .wpd, .wps, .xls, .htm, .pdf, .rtf, .ppt. Schakel bijkomende extensies die u wilt opnemen in en hef de selectie op van extensies die u niet wilt opnemen. Om alle selecties ongedaan te maken, klikt u op **Geen**. Om alle extensies te selecteren, klikt u op **Alles**. Na het maken van uw selecties klikt u op **Volgende**.

Stap 4. Een indexeringsplanning maken



De zoekindex die u aanmaakt zal ingangen bevatten voor alle bestanden met de geselecteerde extensies die in de geselecteerde mappen **aanwezig zijn op het ogenblik dat de index wordt aangemaakt**. Als u bestanden aan de mappen toevoegt na het aanmaken van de index, zullen deze pas 'zichtbaar' zijn voor de zoekfunctie nadat de indexen zijn bijgewerkt. In deze stap van de wizard wordt een planning gemaakt voor het bijwerken van de indexen met de inhoud van de nieuwe bestanden die zijn toegevoegd aan de mappen die in de indexen zijn opgenomen. Om de standaardinstelling te kiezen (Automatische updates nu plannen), klikt u op **Volgende**. U kunt het maken van de planning uitstellen tot later door het keuzerondje 'Planning overslaan...' in te schakelen en daarna op **Volgende** te klikken. Hierdoor gaat u over naar de volgende stap.

Stap 5. Het tijdstip voor het bijwerken van indexen instellen.

Wizard Zoekfunctie Instellen

Stap 5 van 6

Selecteer de datum en de tijd waarop u de geplande indexering wilt starten. De indexering wordt elke dag automatisch uitgevoerd in de achtergrond op het opgegeven tijdstip. Bijkomende opties zijn beschikbaar in Sharpdesk.

Begindatum:
19-8-2004

Begintijd:
20:52

< Vorige Volgende > Annuleren

Klik op de pijl naast de vervolgkeuzelijst om een kalender weer te geven. Kies met de pijlen naar links en naar rechts de maand waarin u de geplande indexering wilt starten en klik vervolgens op de dag.

Klik op het Uur en kies het gewenste beginuur met de pijlen omhoog en omlaag.

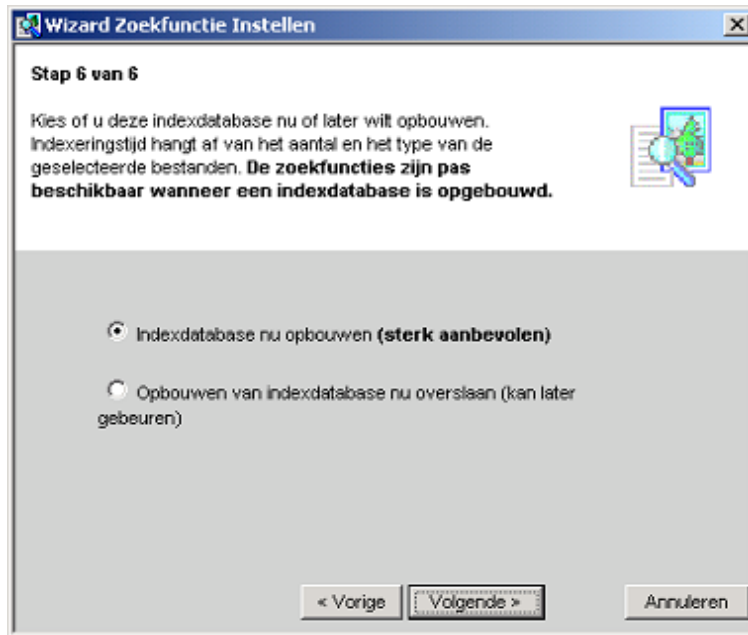
Klik op Minuten en kies de gewenste beginminuten met de pijlen omhoog en omlaag.

Klik op Seconden en kies de gewenste beginseconden met de pijlen omhoog en omlaag.

Klik op de aanduiding Dagdeel en kies AM of PM met de pijlen omhoog en omlaag.

Klik op **Volgende**.

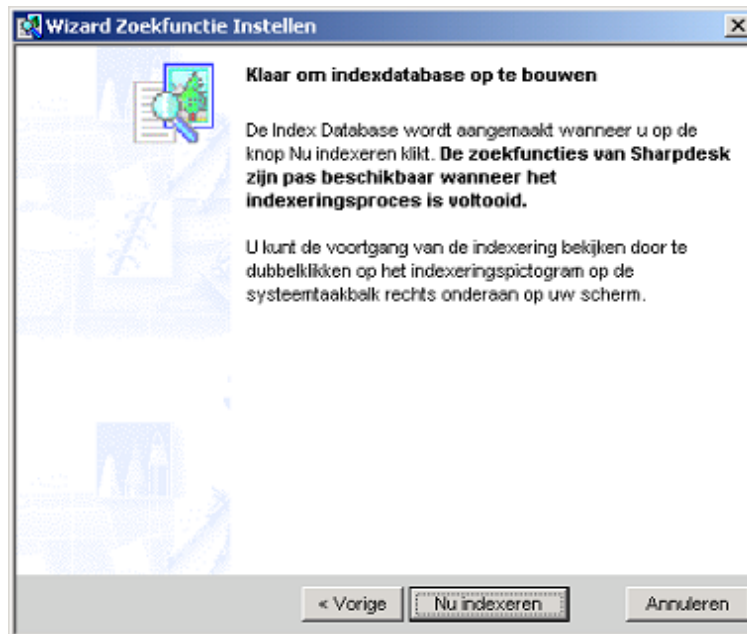
Stap 6. De index aanmaken



Om de indexdatabase meteen aan te maken, klikt u op **Volgende**.

Om de indexdatabase later aan te maken, schakelt u het keuzerondje 'Opbouwen van indexdatabase...' in en klikt u op **Volgende**.

Het scherm Klaar om indexdatabase aan te maken verschijnt.



Klik op **Nu indexeren**. De Index Wizard begint de indexdatabase aan te maken wanneer u het installatieproces voltooit.

Gebruik van de zoekfunctie

Zodra de rest van de installatie EN het aanmaken van de zoekindex is voltooid, kunt u de zoekfunctie van Sharpdesk gebruiken om te zoeken naar bestanden op basis van uw indexen. Raadpleeg Hoofdstuk 5 Zoeken met Sharpdesk in de gebruikershandleiding van Sharpdesk voor meer informatie over de zoekfunctie.