

MODEL

AR-M160

AR-M205

DIGITAAL MULTIFUNCTIONEEL SYSTEEM

SOFTWARE INSTALLATIE HANDLEIDING

	Pagina
• INLEIDING	1
• SOFTWARE VOOR DE SHARP AR-M160/M205	2
• VÓÓR DE INSTALLATIE	3
• DE SOFTWARE INSTALLEREN	4
• AANSLUITEN OP EEN COMPUTER	10
• CONFIGUREREN VAN HET PRINTERSTUUR- PROGRAMMA	11
• INSTALLEREN VAN DE BUTTON MANAGER	12
• GEBRUIKEN VAN DE ONLINE-HANDLEIDING	14
• TROUBLESHOOTING	15

INLEIDING

Deze handleiding beschrijft hoe u de vereiste software voor de printer- en scannerfuncties van het apparaat installeert en configureert. Daarnaast wordt beschreven hoe u de online-handleiding kunt inzien.



- De schermafdrucken die in deze handleiding verschijnen zijn hoofdzakelijk bedoeld voor Windows XP. Sommige schermafdrucken kunnen afwijken van die in uw handleiding.
- De uitleg in deze handleiding is gebaseerd op de Amerikaanse softwareversie. De versies voor andere landen en regio's kunnen in geringe mate afwijken van de Amerikaanse versie.
- Waar "AR-XXXX" verschijnt in deze Handleiding, vervang de naam van uw model voor "XXXX". Voor de naam van uw model, raadpleeg "VERSCHILLEN TUSSEN DE MODELLEN" in de Gebruiksaanwijzing.
- Deze handleiding verwijst naar de "SHARP DIGITAL MULTIFUNCTIONAL SYSTEM AR-M160/M200/5220 Series Software" CD-ROM als eenvoudigweg "CD-ROM".

Vermelding van handelsmerken

- Het besturingssysteem Microsoft® Windows® is een handelsmerk of copyright van Microsoft Corporation in de V.S. en andere landen.
- Windows® 95, Windows® 98, Windows® Me, Windows NT® 4.0, Windows® 2000, en WindowsXP zijn handelsmerken of copyrights van Microsoft Corporation in de V.S. en andere landen.
- Acrobat® Reader Copyright© 1987- 2002 Adobe Systems Incorporated. Alle rechten voorbehouden. Adobe, het logo van Adobe, Acrobat en het logo van Acrobat zijn handelsmerken van Adobe Systems Incorporated.
- IBM en PC/AT zijn handelsmerken van de International Business Machines Corporation.
- Alle andere handelsmerken en copyrights zijn eigendom van hun respectievelijke eigenaars.

INHOUDSOPGAVE

SOFTWARE VOOR DE SHARP AR-M160/M205	2
VÓÓR DE INSTALLATIE.....	3
● HARDWARE- EN SOFTWAREVEREISTEN	3
● INSTALLATIE-OMGEVING EN BRUIKBARE SOFTWARE	3
● INSTALLATIE-OMGEVING EN INSTALLATIEPROCEDURE	3
DE SOFTWARE INSTALLEREN	4
● INSTALLATIE IN WINDOWS XP (USB-/PARALLELKABEL)	4
● INSTALLATIE IN WINDOWS 98/ME/2000 (USB-KABEL).....	6
● INSTALLATIE IN WINDOWS 95/98/ME/NT4.0/2000 (PARALLELKABEL)	8
AANSLUITEN OP EEN COMPUTER	10
● AANSLUITEN VAN EEN USB-KABEL	10
● AANSLUITEN VAN EEN PARALLELKABEL.....	11
CONFIGUREREN VAN HET PRINTERSTUURPROGRAMMA	11
INSTALLEREN VAN DE BUTTON MANAGER	12
● Windows XP.....	12
● Windows 98/Me/2000	13
GEBRUIKEN VAN DE ONLINE-HANDLEIDING.....	14
TROUBLESHOOTING	15

SOFTWARE VOOR DE SHARP AR-M160/M205

De CD-ROM die wordt meegeleverd met het apparaat bevat de volgende software:

MFP-stuurprogramma

Printerstuurprogramma

Het printerstuurprogramma stelt u in staat de printerfunctie van het apparaat te gebruiken.

Het apparaat werkt met twee soorten printerstuurprogramma's: een standaard printerstuurprogramma en een printerstuurprogramma* dat wordt gebruikt indien het dubbele functiekaart is geïnstalleerd.

Het printerstuurprogramma omvat de Afdrukstatus. Dit is een hulpprogramma dat de status van het apparaat weergeeft en informatie biedt over de afdrukstatus, de naam van het document dat wordt afgedrukt en mogelijke foutmeldingen.

* Indien het dual function board is geïnstalleerd, verschijnt "(EB)" in het vakje voor de naam van de geïnstalleerde printer.

Behalve de functies van het standaard printerstuurprogramma bevat het stuurprogramma voor het dual function board een ROPM-functie en een automatische rotatiefunctie. Daarnaast zorgt het printerstuurprogramma voor het dual function board ook voor een grotere afdruksnelheid.

Scannerstuurprogramma

Het scannerstuurprogramma stelt u in staat de scannerfunctie van het apparaat te gebruiken met TWAIN- en WIA-standaardtoepassingen.

Sharpdesk

Sharpdesk is een geïntegreerde software-omgeving waarmee u gemakkelijk documenten en afbeeldingsbestanden kunt bewerken en toepassingen kunt starten.

Button Manager

Met de Button Manager kunt u de scanner toetsen op het apparaat gebruiken voor het scannen van een document.



De scanfunctie kan uitsluitend worden gebruikt in combinatie met computers die met Windows 98/Me/2000/XP werken en aangesloten zijn op het apparaat met een USB-kabel. Indien uw computer met Windows 95/NT 4.0 werkt of is aangesloten met een parallelkabel, is alleen de printfunctie beschikbaar.

VÓÓR DE INSTALLATIE

HARDWARE- EN SOFTWAREVEREISTEN

Ga de volgende hardware- en softwarevereisten na voordat u de software installeert.

Soort computer	IBM PC/AT of een compatibele computer die is uitgerust met een USB 2.0*1/1.1*2 of een bidirectionele parallele interface (IEEE 1284)
Besturingssysteem*3	Windows 95, Windows 98, Windows Me, Windows NT Workstation 4.0 (Service Pack 5 of hoger)*4, Windows 2000 Professional*4, Windows XP Professional*4, Windows XP Home Edition*4
Schermb	800 x 600 pixels (SVGA) scherm met 256 kleuren (of meer)
Ruimte op de harde schijf	Minimum 150 MB
Andere hardwarevereisten	Een omgeving waarin de bovengenoemde besturingssystemen volledig kunnen worden ingezet

*1 De USB 2.0 poort van het apparaat stuurt alleen gegevens over met een snelheid die is opgegeven bij de USB 2.0 (Hi-Speed) indien het Microsoft USB 2.0 stuurprogramma vooraf is geïnstalleerd op uw computer, of indien het USB 2.0 stuurprogramma voor Windows 2000 Professional/XP is geïnstalleerd dat Microsoft aanbiedt op zijn webpagina "Windows Update".

*2 Compatibel met Windows 98, Windows Me, Windows 2000 Professional, Windows XP Professional of Windows XP Home Edition voorgeïnstalleerde modellen met een standaard USB-interface.

*3 De printfunctie is niet beschikbaar in de MS-DOS modus.

*4 Om de software te installeren met behulp van het installatieprogramma dient u over beheerderrechten te beschikken.

INSTALLATIE-OMGEVING EN BRUIKBARE SOFTWARE

Het besturingssysteem en het soort aansluiting op het apparaat bepalen welke software geïnstalleerd kan worden.

	MFP-stuurprogramma		Button Manager	Sharpdesk
	Printerstuurprogramma	Scannerstuurprogramma		
Windows 98/Me/2000/XP USB 1.1-aansluiting	Beschikbaar*3, 4	Beschikbaar	Beschikbaar	Beschikbaar
Windows 98/Me/2000/XP USB 2.0-aansluiting*1, 2		Niet beschikbaar	Niet beschikbaar	Beschikbaar*5
Windows 95/98/Me/NT 4.0/2000/XP Parallelaansluiting				

*1 Een USB 2.0-aansluiting kan alleen worden gebruikt indien het dual function board is geïnstalleerd.

*2 Windows 98/Me biedt geen ondersteuning voor USB 2.0. U kunt een USB 2.0 verbinding gebruiken in Windows 98/Me, maar de prestatie is dezelfde als met USB 1.1. De afdruksnelheid die is gebaseerd op de specificaties van USB 2.0, kan alleen dan worden bereikt indien uw computer draait onder Windows 2000/XP en u een kabel gebruikt die USB 2.0 (USB 1.1 of USB 2.0 betrouwbaar) ondersteunt, en deze kabel is aangesloten op een USB 2.0 poort op uw computer. Indien u de verbinding maakt met een hub, moet deze hub USB 2.0 ondersteunen.

*3 Als het apparaat met een parallelkabel is aangesloten, kan de Afdrukstatus alleen worden gebruikt indien de parallel poort in de ECP-modus staat. Raadpleeg uw computerhandleiding of uw computerdealer voor informatie over het instellen van de parallel poort modus.

*4 Het printerstuurprogramma dat wordt geïnstalleerd hangt af van het soort aansluiting tussen het apparaat en uw computer.

*5 Sharpdesk kan geïnstalleerd worden met een parallelkabel, maar dan kunt u de scanfunctie van het apparaat niet gebruiken.

INSTALLATIE-OMGEVING EN INSTALLATIEPROCEDURE

Volg de betreffende installatieprocedure voor uw besturingssysteem en gebruik het soort kabel zoals hieronder wordt opgegeven.

Besturingssysteem	Kabel	Te volgen procedure
Windows XP	USB/Parallel	INSTALLATIE IN WINDOWS XP (USB-/PARALLELKABEL) (p. 4)
Windows 98/Me/2000	USB	INSTALLATIE IN WINDOWS 98/ME/2000 (USB-KABEL) (p. 6)
Windows 98/Me/2000	Parallel	INSTALLATIE IN WINDOWS 95/98/ME/NT4.0/2000 (PARALLELKABEL) (p. 8)
Windows 95/NT 4.0	Parallel	INSTALLATIE IN WINDOWS 95/98/ME/NT4.0/2000 (PARALLELKABEL) (p. 8)

DE SOFTWARE INSTALLEREN



- In de onderstaande uitleg wordt ervan uitgegaan dat de muis is geconfigureerd voor rechtshandige gebruikers.
- De scanfunctie werkt alleen indien u een USB-kabel gebruikt.
- Indien een foutmelding verschijnt, volg de instructies op het scherm om het probleem op te lossen. Zodra het probleem is opgelost, wordt de installatieprocedure hervat. Afhankelijk van het probleem kan het zijn dat u op de "Annuleren" knop dient te drukken om het installatieprogramma te verlaten. In dit geval moet de software opnieuw worden geïnstalleerd nadat het probleem is verholpen.
- Bij het installeren van Sharpdesk wordt Internet Explorer 5.01 geïnstalleerd, indien uw computer niet over de Internet Explorer versie 4.01 of hoger beschikt.

INSTALLATIE IN WINDOWS XP (USB-/PARALLELKABEL)

1 De USB- of parallelkabel mag niet worden aangesloten op het apparaat. Verzekert u ervan dat de kabel niet is aangesloten voordat u verder gaat.

Indien de kabel is aangesloten, zal een 'Plug & Play'-venster verschijnen. Is dit het geval, klik dan op de "Annuleren" knop om het venster te sluiten en de kabel los te koppelen.



De kabel wordt pas aangesloten in stap 11.

2 Plaats de CD-ROM in uw CD-ROM station.

3 Klik op de "Start" knop, op "Deze computer" () en dubbelklik op het CD-ROM pictogram ().

4 Dubbelklik op het "Instellen" pictogram ().



Indien het taalkeuzescherf verschijnt na het dubbelklikken op het "Instellen" pictogram, selecteer de taal die u wenst te gebruiken en klik op de "Volgende" knop. (Normaal gesproken wordt de juiste taal automatisch geselecteerd.)

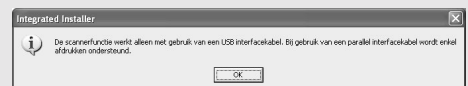
5 Selecteer de te installeren softwarepakketten en klik daarna op de "Volgende" knop.

De softwarepakketten die met een vinkje () staan aangeduid in de lijst op het scherm worden geïnstalleerd.

Klik op de "README weergeven" knop om informatie te bekijken over de geselecteerde pakketten.



- Indien u een parallelkabel gebruikt, mag u het Button Manager selectievakje niet aanvinken (deze eigenschap wordt niet ondersteund als een parallelkabel wordt gebruikt).
- Indien het volgende scherm verschijnt, klik op de "OK" knop. Voor de installeerbare software, zie "INSTALLATIE-OMGEVING EN BRUIKBARE SOFTWARE" (p. 3).



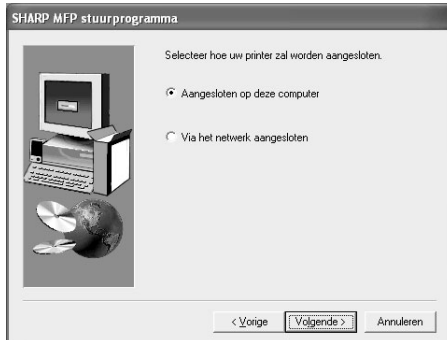
6 Controleer de pakketten op het scherm en klik vervolgens op de "Start" knop.

De te installeren softwarepakketten verschijnen op het scherm. In geval een foutief pakket verschijnt, dient u op de "Vorige" knop te klikken en de juiste pakketten te selecteren.



- 7** De bestanden die nodig zijn voor het installeren van het MFP-stuurprogramma worden gekopieerd (mits u "MFP stuurprogramma" heeft geselecteerd in Stap 5). Volg de instructies op het scherm.

Wanneer u wordt gevraagd hoe de computer is aangesloten, selecteer dan "Aangesloten op deze computer" en klik op de "Volgende" knop.



- Voorzichtig** Mocht het volgende scherm verschijnen terwijl de bestanden worden gekopieerd (deze melding kan meerdere malen verschijnen), klik op de "Toch doorgaan" knop.



Wanneer "De installatie van het MFP stuurprogramma is voltooid." verschijnt, klik op de "OK" knop. Het installatieprogramma van de Button Manager wordt gestart.

- 8** Begin met de installatie van de Button Manager indien u "Button Manager" heeft geselecteerd in Stap 5). Volg de instructies op het scherm. Klik op de "Einde" knop wanneer de melding verschijnt dat de installatie met succes is voltooid. Het Sharpdesk installatieprogramma wordt opgestart.

- 9** Begin met de installatie van Sharpdesk (indien u "Sharpdesk" heeft geselecteerd in Stap 5). Volg de instructies op het scherm. Klik op de "Einde" knop wanneer de melding verschijnt dat de installatie met succes is voltooid.

- 10** Wanneer het "Einde" scherm verschijnt, klik op de "Sluiten" knop. Wanneer "Sluit nu de MFP interfacekabel aan op de PC. Hiermee is de installatie van het stuurprogramma en het maken van de instellingen voltooid." verschijnt, klik op de "OK" knop.



Na de installatie is het mogelijk dat het systeem u vraagt uw computer opnieuw te starten. In dit geval drukt u op de "Ja" knop om uw computer opnieuw te starten.

- 11** Verbind de interfacekabel met het apparaat en uw computer (p. 10).

- Indien u een USB-kabel gebruikt, zorg ervoor dat u het apparaat aanzet en vervolgens de kabel aansluit.
- Indien u een parallelkabel gebruikt, zet het apparaat en uw computer uit, sluit de kabel aan, zet het apparaat weer aan en vervolgens uw computer.

Windows herkent het apparaat en het "Plug & Play"-scherm verschijnt.

Indien u Windows XP in combinatie met een parallelkabel gebruikt, ga naar stap 13.



Indien de volgende melding verschijnt op uw scherm, sluit het.



Een "Snel USB (Hoge snelheid USB-apparaat)" venster verschijnt. Sluit het venster.

Deze melding verschijnt wanneer de USB 2.0 modus van het apparaat niet is ingesteld op "Hi-Speed". Voor informatie over het wisselen van USB 2.0 modus, raadpleeg Hoofdstuk 4, "PRINTER- EN SCANNERFUNCTIES", in de Gebruiksaanwijzing.

- 12** Start met de installatie van het scanstuurprogramma. (Alleen wanneer u een USB-kabel gebruikt.)

"SHARP AR-XXXX" verschijnt in het dialoogvenster "Wizard Nieuwe hardware gevonden". Selecteer "De software automatisch installeren (aanbevolen)", klik op de "Volgende" knop en volg de instructies op het scherm.



Indien een waarschuwingsvenster verschijnt met betrekking tot de "Windows-Logo-Tests", klik op de "Toch doorgaan" knop.

- 13** Begin met de installatie van het printerstuurprogramma.

"SHARP AR-XXXX" verschijnt in het dialoogvenster "Wizard Nieuwe hardware gevonden". Selecteer "De software automatisch installeren (aanbevolen)" en klik op de "Volgende" knop. Volg de instructies op het scherm.



Indien een waarschuwingsvenster verschijnt met betrekking tot de "Windows-Logo-Tests", klik op de "Toch doorgaan" knop.



Indien het dual function board is geïnstalleerd, zullen het "AR-XXXX (EB)" printerstuurprogramma en scannerstuurprogramma worden geïnstalleerd.

Hiermee is de installatie van de software voltooid.

- Indien u het MFP-stuurprogramma heeft geïnstalleerd, configureer de instellingen van het printerstuurprogramma zoals uitgelegd in "CONFIGUREREN VAN HET PRINTERSTUURPROGRAMMA" (p. 11).
- Indien u de Button Manager heeft geïnstalleerd, stel de Button Manager dan in zoals wordt uitgelegd in "INSTALLEREN VAN DE BUTTON MANAGER" (p. 12).

INSTALLATIE IN WINDOWS 98/ME/2000 (USB-KABEL)

1 De USB-kabel mag niet worden aangesloten op het apparaat. Verzekert u ervan dat de kabel niet is aangesloten voordat u verder gaat. Indien de kabel is aangesloten, zal een 'Plug & Play'-venster verschijnen. Is dit het geval, klik dan op de "Annuleren" knop om het venster te sluiten en de kabel los te koppelen.



De kabel wordt pas aangesloten in stap 11.

2 Plaats de CD-ROM in uw CD-ROM station.

3 Dubbelklik op "Deze computer" (🖥️) en dubbelklik daarna op het CD-ROM pictogram (💿).

4 Dubbelklik op het "Instellen" pictogram (⚙️).



Indien het taalkeuzescherf verschijnt na het dubbelklikken op het "Instellen" pictogram, selecteer de taal die u wenst te gebruiken en klik op de "Volgende" knop. (Normaal gesproken wordt de juiste taal automatisch geselecteerd.)

5 Selecteer de te installeren softwarepakketten en klik daarna op de "Volgende" knop.

De softwarepakketten die met een vinkje (☑️) staan aangeduid in de lijst op het scherm worden geïnstalleerd. Klik op de "README weergeven" knop om informatie te bekijken over de geselecteerde pakketten.



Indien het volgende scherm verschijnt, klik op de "OK" knop.



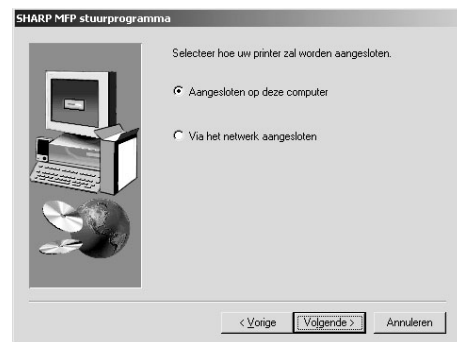
6 Controleer de pakketten op het scherm en klik vervolgens op de "Start" knop.

De te installeren softwarepakketten verschijnen op het scherm. Ingeval een foutief pakket verschijnt, dient u op de "Vorige" knop te klikken en de juiste pakketten te selecteren.

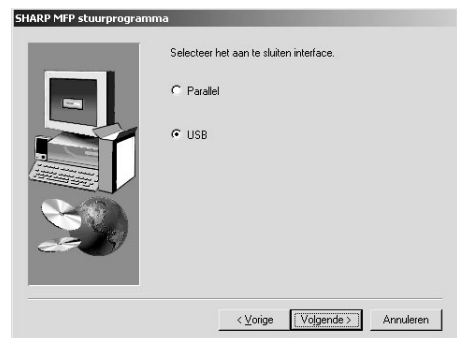
7 De bestanden die nodig zijn voor het installeren van het MFP stuurprogramma worden gekopieerd indien u het "MFP stuurprogramma" heeft geselecteerd in Stap 5).

Volg de instructies op het scherm.

Wanneer u wordt gevraagd hoe de computer is aangesloten, selecteer dan "Aangesloten op deze computer" en klik op de "Volgende" knop.



Wanneer het interfacekeuzescherf verschijnt, selecteer "USB" en klik op de "Volgende" knop.



Indien in Windows 2000 het volgend scherm verschijnt terwijl de bestanden worden gekopieerd (deze melding kan meerdere malen verschijnen), klik op de "Ja" knop.



Wanneer "De installatie van het MFP stuurprogramma is voltooid." verschijnt, klik op de "OK" knop.

Het installatieprogramma van de Button Manager wordt gestart.

8 Begin met de installatie van de Button Manager (indien u de "Button Manager" heeft geselecteerd in Stap 5).

Volg de instructies op het scherm.

Klik op de "Einde" knop wanneer de melding verschijnt dat de installatie met succes is voltooid.

Het Sharpdesk installatieprogramma wordt opgestart.

9 Begin met de installatie van Sharpdesk indien u "Sharpdesk" heeft geselecteerd in Stap 5).

Volg de instructies op het scherm.



Indien het volgende scherm verschijnt, klik dan op de "Over slaan" of de "Doorgaan" knop om verder te gaan met de installatie van Sharpdesk.

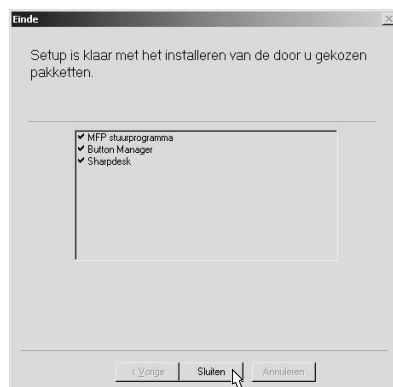


Indien "Over slaan" wordt geselecteerd, gaat de installatie van Sharpdesk verder zonder dat Sharpdesk Imaging wordt geïnstalleerd. Indien "Doorgaan" wordt geselecteerd, wordt Sharpdesk Imaging geïnstalleerd. Indien Imaging voor Windows op uw computer is geïnstalleerd, zal Sharpdesk Imaging voor Windows overschrijven.

Klik op de "Einde" knop wanneer de melding verschijnt dat de installatie met succes is voltooid.

10 Wanneer het "Einde" scherm verschijnt, klik op de "Sluiten" knop.

Wanneer "Sluit nu de MFP interfacekabel aan op de PC. Hiermee is de installatie van het stuurprogramma en het maken van de instellingen voltooid." verschijnt, klik op de "OK" knop.



Na de installatie is het mogelijk dat het systeem u vraagt uw computer opnieuw te starten. In dit geval drukt u op de "Ja" knop om uw computer opnieuw te starten.

11 Controleer eerst of het apparaat is aangesloten op het lichtnet en sluit vervolgens de USB-kabel aan. (p. 10)

Windows herkent het apparaat en het 'Plug & Play'-venster verschijnt.

12 Volg de instructies op het 'Plug & Play'-scherm dat in uw Windowsversie verschijnt om de installatie te beginnen.



Indien het dual function board is geïnstalleerd, zullen het "AR-XXXX (EB)" printerstuurprogramma en scannerstuurprogramma worden geïnstalleerd.

Hiermee is de installatie van de software voltooid.

- Indien u het MFP-stuurprogramma heeft geïnstalleerd, configureer dan de instellingen voor het printerstuurprogramma zoals wordt uitgelegd in "CONFIGUREREN VAN HET PRINTERSTUURPROGRAMMA" (p. 11).
- Indien u de Button Manager heeft geïnstalleerd, stel de Button Manager dan in zoals wordt uitgelegd in "INSTALLEREN VAN DE BUTTON MANAGER" (p. 12).

INSTALLATIE IN WINDOWS 95/98/ME/NT4.0/2000 (PARALLELKABEL)

- 1** De USB- of parallelkabel mag niet worden aangesloten op het apparaat. Verzekert u ervan dat de kabel niet is aangesloten voordat u verder gaat.

Indien de kabel is aangesloten, zal een 'Plug & Play'-venster verschijnen. Is dit het geval, klik dan op de "Annuleren" knop om het venster te sluiten en de kabel los te koppelen.



De kabel wordt pas aangesloten in stap 17.

- 2** Plaats de CD-ROM in uw CD-ROM station.

- 3** Dubbelklik op "Deze computer" (🖥️) en dubbelklik vervolgens op het CD-ROM pictogram (💿).

- 4** Dubbelklik op het "Instellen" pictogram (⚙️).



Indien het taalkeuzeschermbij het dubbelklikken op het "Instellen" pictogram, selecteer de taal die u wenst te gebruiken en klik op de "Volgende" knop. (Normaal gesproken wordt de juiste taal automatisch geselecteerd.)

- 5** Selecteer de te installeren softwarepakketten en klik daarna op de "Volgende" knop.

De softwarepakketten die met een vinkje (☑️) staan aangeduid in de lijst op het scherm worden geïnstalleerd. Klik op de "README weergeven" knop om informatie te bekijken over de geselecteerde pakketten.



- In Windows 95/NT 4.0 verschijnt de "Button Manager" niet.
- Vink in Windows 98/Me/2000 niet het selectievakje "Button Manager" aan. (De Button Manager wordt niet ondersteund indien een parallelkabel wordt gebruikt.)

- 6** Controleer de pakketten op het scherm en klik vervolgens op de "Start" knop.

De te installeren softwarepakketten verschijnen op het scherm. Ingeval een foutief pakket verschijnt, dient u op de "Vorige" knop te klikken en de juiste pakketten te selecteren.

- 7** Begin met de installatie van het MFP-stuurprogramma (printerstuurprogramma) indien u "MFP stuurprogramma" heeft geselecteerd in Stap 5).

Volg de instructies op het scherm.

Indien u Windows 95/NT 4.0 gebruikt, ga naar stap 10.

- 8** Wanneer u wordt gevraagd hoe de computer is aangesloten, selecteer dan "Aangesloten op deze computer" en klik op de "Volgende" knop.



- 9** Wanneer het interfacekeuzeschermbij het dubbelklikken op het "Instellen" pictogram, selecteer "Parallel" en klik op de "Volgende" knop.



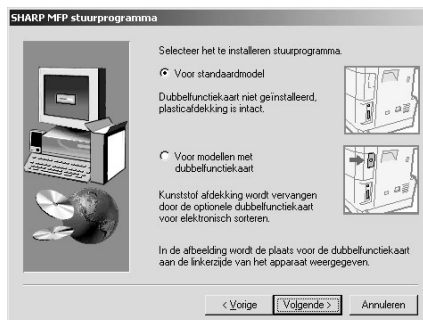
10 Selecteer de printerpoort en klik op de "Volgende" knop.

Selecteer "LPT1" voor de printerpoort.



Indien "LPT1" niet verschijnt, betekent dit dat LPT1 door andere printers of randapparatuur wordt gebruikt. In dit geval gaat u door met de installatie en, wanneer de installatie is voltooid, verandert u de poortinstelling zodat het apparaat LPT1 kan gebruiken. Deze procedure wordt uitgelegd in "Een andere printer gebruikt de parallel poort (indien een parallelkabel wordt gebruikt)." op bladzijde 16.

11 Wanneer u wordt gevraagd het printerstuurprogramma te selecteren voor installatie, kies dan het betreffende printerstuurprogramma naargelang het dual function board al dan niet is geïnstalleerd en klik op de "Volgende" knop. Indien het dual function board niet is geïnstalleerd, dient u "Voor standaardmodel" te selecteren.



Indien het dual function board niet geïnstalleerd is en u selecteert het printerstuurprogramma voor het dual function board, is printen onmogelijk.

12 Wanneer het modelkeuzevenster verschijnt, selecteer de modelnaam van uw apparaat en klik op de "Volgende" knop.

Raadpleeg voor de naam van het model dat u gebruikt de paragraaf "VERSCHILLEN TUSSEN DE MODELLEN" in de Gebruiksaanwijzing.

13 Klik op de "Ja" knop.



14 Wanneer "De installatie van het MFP stuurprogramma is voltooid." verschijnt, klik op de "OK" knop.

Het Sharpdesk installatieprogramma wordt opgestart.

15 Begin met de installatie van Sharpdesk indien u "Sharpdesk" heeft geselecteerd in Stap 5).

Volg de instructies op het scherm.



Indien het volgende scherm verschijnt, klik dan op de "Over slaan" of de "Doorgaan" knop om verder te gaan met de installatie van Sharpdesk.



Indien "Over slaan" wordt geselecteerd, gaat de installatie van Sharpdesk verder zonder dat Sharpdesk Imaging wordt geïnstalleerd. Indien "Doorgaan" wordt geselecteerd, wordt Sharpdesk Imaging geïnstalleerd. Indien Imaging voor Windows op uw computer is geïnstalleerd, zal Sharpdesk Imaging voor Windows overschrijven.

Klik op de "Einde" knop wanneer de melding verschijnt dat de installatie met succes is voltooid.

16 Wanneer het "Einde" scherm verschijnt, klik op de "Sluiten" knop.

Wanneer "Sluit nu de MFP interfacekabel aan op de PC. Hiermee is de installatie van het stuurprogramma en het maken van de instellingen voltooid." verschijnt, klik op de "OK" knop.



Na de installatie is het mogelijk dat het systeem u vraagt uw computer opnieuw te starten. In dit geval drukt u op de "Ja" knop om uw computer opnieuw te starten.

17 Schakel het apparaat en uw computer uit en sluit het apparaat aan op uw computer met de parallelkabel. (p. 10)

Nadat u het apparaat heeft aangesloten op uw computer, zet u het apparaat aan en start u uw computer op.

Hiermee is de installatie van de software voltooid.

- Indien u het MFP-stuurprogramma heeft geïnstalleerd, configureer dan de instellingen voor het printerstuurprogramma zoals wordt uitgelegd in "CONFIGUREREN VAN HET PRINTERSTUURPROGRAMMA" (p. 11).

AANSLUITEN OP EEN COMPUTER

Volg de onderstaande procedure om het apparaat op uw computer aan te sluiten.

De interfacekabels voor het aansluiten van het apparaat op uw computer worden niet meegeleverd met het apparaat. Gelieve de gepaste kabel te kopen voor uw computer.

Interfacekabel

USB-kabel

Een geïsoleerde gepaarde kabel, hoge snelheid datatransmissie equivalent (3 m max.)

Indien het apparaat wordt aangesloten met een USB 2.0 interface indien u het dual function board heeft geïnstalleerd, schaf dan een USB-kabel aan die USB 2.0 ondersteunt.

Parallelkabel

IEEE 1284-compatibele geïsoleerde bidirectionele parallelle interfacekabel (3 m Max.)

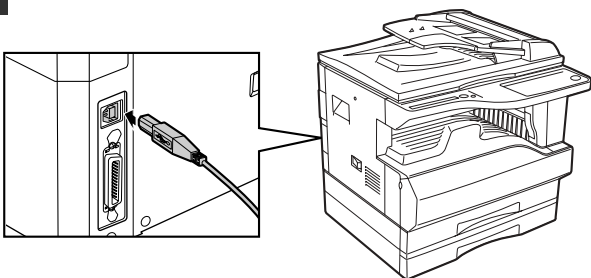


- Indien u het apparaat als scanner wenst te gebruiken, dient het op uw computer te worden aangesloten met een USB-interfacekabel. De scanfunctie kan niet worden gebruikt indien het apparaat is aangesloten met een parallelkabel.
- USB is beschikbaar bij PC/AT-compatibele computers die oorspronkelijk waren uitgerust met USB en met de voorgeïnstalleerde besturingssystemen Windows 98, Windows Me, Windows 2000 Professional, Windows XP Professional of Windows XP Home Edition.
- Sluit de interfacekabel niet aan zolang u het MFP-stuurprogramma niet heeft geïnstalleerd. De interfacekabel dient te worden aangesloten tijdens het installeren van het MFP-stuurprogramma.

AANSLUITEN VAN EEN USB-KABEL

Aansluiten van de USB 1.1 poort

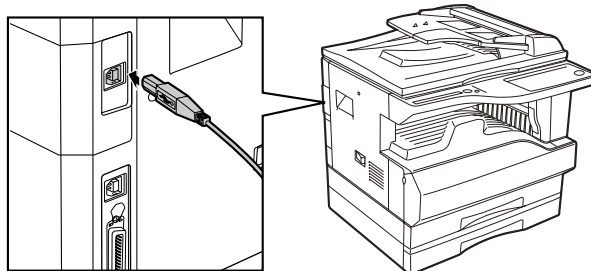
- 1** Sluit de kabel aan op de USB 1.1 poort van het apparaat.



- 2** Sluit het ander uiteinde van de kabel aan op de USB-poort van uw computer.

Aansluiten van de USB 2.0 poort (indien u het dual function board heeft geïnstalleerd)

- 1** Sluit de kabel (die USB 2.0 ondersteunt) aan op de USB 2.0-interfacepoort van het apparaat.



- 2** Sluit het ander uiteinde van de kabel aan op de USB-poort van uw computer.

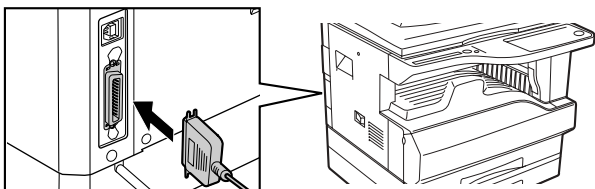


- De USB 2.0 poort van het apparaat stuurt alleen gegevens over met een snelheid die is opgegeven bij de USB 2.0 (Hi-Speed) indien het Microsoft USB 2.0 stuurprogramma vooraf is geïnstalleerd op uw computer, of indien het USB 2.0 stuurprogramma voor Windows 2000 Professional/XP is geïnstalleerd dat Microsoft aanbiedt op zijn webpagina "Windows Update".
- Voor het verkrijgen van de volledige USB 2.0 gegevensoverdrachtsnelheid, moet "USB 2.0 mode switching" in de Gebruikersprogramma's van het apparaat ingesteld zijn op "Hi-Speed". Voor meer informatie, raadpleeg "GEBRUIKERSPROGRAMMA'S" in de Gebruiksaanwijzing.
- Gebruik de "Hi-Speed" modus van het apparaat alleen indien uw computer draait onder Windows 2000/XP.
- Zelfs wanneer u het Microsoft USB 2.0 stuurprogramma gebruikt, is het soms niet mogelijk de volledige USB 2.0 snelheid te benutten indien u een PC-kaart gebruikt die USB 2.0 ondersteunt. Voor het verkrijgen van de laatste versie van het stuurprogramma (dat een hoger snelheid kan geven), raadpleeg de fabrikant van uw PC-kaart.
- De kabel kan ook worden aangesloten op een USB 1.1 poort. De prestaties zijn echter net dezelfde als bij USB 1.1.

AANSLUITEN VAN EEN PARALLELKABEL

1 Ga na of uw computer en het apparaat zijn uitgeschakeld.

2 Plug de kabel in de parallel poort van het apparaat en zet hem vast met de haken.



3 Plug het ander uiteinde van de kabel in de parallel poort van uw computer.

CONFIGUREREN VAN HET PRINTERSTUURPROGRAMMA

Na het installeren van het MFP-stuurprogramma (printerstuurprogramma), dient u de instellingen voor het printerstuurprogramma te configureren om het aantal papierladen van het apparaat en het formaat van het ingevoerde papier in alle laden correct af te stellen.

1 Klik achtereenvolgens op de "Start" knop, op "Configuratiescherm", "Printers en andere hardware" en op "Printers en faxapparaten".

In andere besturingssystemen dan Windows XP dient u op de "Start" knop te klikken, "Instellingen" te selecteren en daarna op "Printers" te klikken.

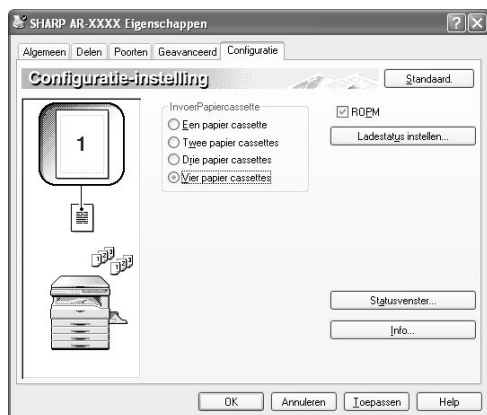
2 Klik op het "SHARP AR-XXXX" pictogram van het printerstuurprogramma en selecteer "Eigenschappen" in het "Bestand" menu.

Indien u Windows NT 4.0/2000/XP gebruikt, ga naar stap 4.

3 In Windows 95/98/Me, klik op het tabblad "Instellen".

4 Klik op het tabblad "Configuratie" en leg de printerconfiguratie vast op basis van de geïnstalleerde opties.

Stel de printerconfiguratie correct af. Zo niet, dan is het mogelijk dat de printer niet goed werkt.



5 Klik op de "Ladestatus instellen" knop en selecteer het formaat van het papier dat in iedere lade wordt ingevoerd.

Kies een lade in het menu "Papierinvoerbron" en selecteer het formaat van het papier dat in die lade wordt ingevoerd in het menu "Papierformaat instellen". Herhaal dit voor iedere lade.



Voorzichtig

Indien u het dual function board niet heeft geïnstalleerd, zorg ervoor dat u de bovenstaande "Ladestatus instellen" configureert en wanneer u afdrukt een andere lade kiest dan "Automatische keuze" in "Papierinvoerbron" op het tabblad "Papier" in het installatiescherm van het printerstuurprogramma.

6 Klik op de "OK" knop in het venster "Ladestatus instellen".

7 Klik op de "OK" knop in het venster met de printereigenschappen.

INSTALLEREN VAN DE BUTTON MANAGER

De Button Manager is een softwareprogramma dat het scannerstuurprogramma gebruikt voor het inschakelen van de scanfunctie via het bedieningspaneel van het apparaat.

Om te kunnen scannen met behulp van het bedieningspaneel van het apparaat, dient de Button Manager verbonden te zijn met de SCAN MENU toetsen op het apparaat. Volg de onderstaande stappen om de Button Manager te koppelen aan de scannerfuncties.

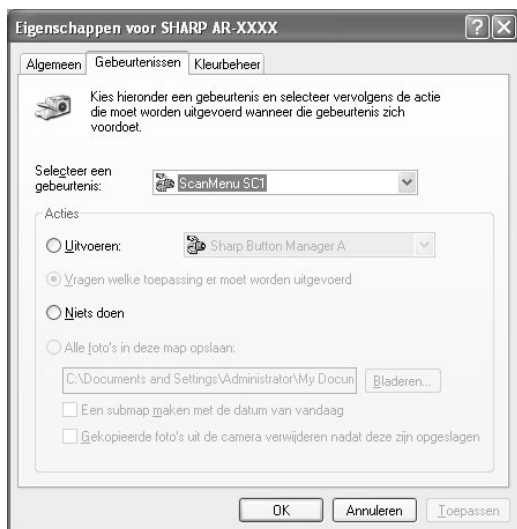
Windows XP

1 Klik op de "Start" knop, vervolgens op "Configuratiescherm", daarna op "Printers en andere hardware" en ten slotte op "Scanners en camera's".

2 Klik op de "SHARP AR-XXXX" pictogram en selecteer "Eigenschappen" in het "Bestand" menu.

3 In het "Eigenschappen" scherm klikt u op het tabblad "Gebeurtenissen".

4 Selecteer "ScanMenu SC1" in het volgkeuzemenu "Selecteer een gebeurtenis".



5 Selecteer achtereenvolgens "Uitvoeren" en "SHARP Button Manager A" in het volgkeuzemenu.



6 Klik op de "Toepassen" knop.

7 Herhaal de Stappen 4 tot 6 om de Button Manager met "ScanMenu SC2" te verbinden via "ScanMenu SC6". Selecteer "ScanMenu SC2" in het volgkeuzemenu "Selecteer een gebeurtenis". Selecteer achtereenvolgens "Uitvoeren" en "SHARP Button Manager A" in het volgkeuzemenu en klik daarna op de "Toepassen" knop. Doe hetzelfde voor ieder scanmenu tot "ScanMenu SC6". Wanneer eenmaal de instellingen zijn vastgelegd, klik op de "OK" knop om het scherm af te sluiten.

Button Manager is nu gekoppeld aan de ScanMenu toetsen (1 tot 6).

U kunt de scannerinstellingen voor elk van de ScanMenu toetsen 1 tot 6 gewijzigd in het instellingenvenster van de Button Manager. Voor de standaardfabrieksinstellingen van de ScanMenu toetsen, zie "DE SCANNERFUNCTIE GEBRUIKEN" in de Gebruiksaanwijzing. Voor de procedures voor het configureren van de Button Manager instellingen, zie "Button Manager Instellingen" in de online-handleiding.

Windows 98/Me/2000

- 1** Klik op de "Start" knop, selecteer "Instellingen" en klik vervolgens op "Configuratiescherm".

- 2** Dubbelklik op het pictogram "Scanners en camera's".



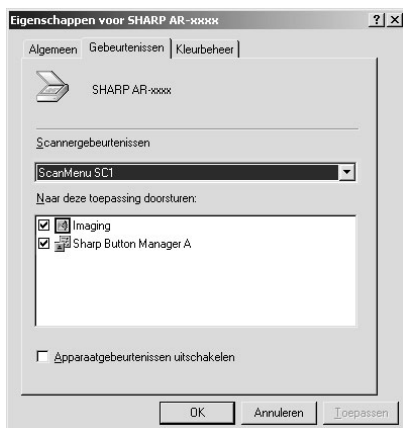
Indien het pictogram "Scanners en camera's" niet wordt weergegeven in Windows Me, klik op "Alle opties van het Configuratiescherm weergeven".

- 3** Selecteer "AR-XXXX" en klik op de "Eigenschappen" knop.

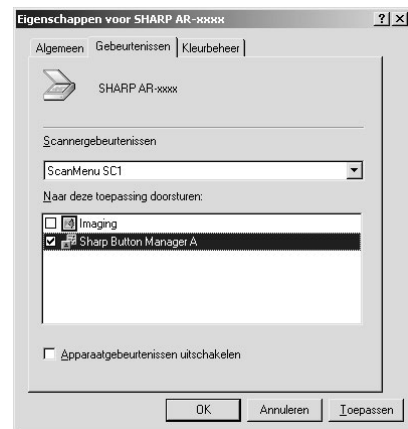
In Windows Me klikt u met de rechtermuisknop op "AR-XXXX" en vervolgens op "Eigenschappen" in het menu dat op het scherm verschijnt.

- 4** In het "Eigenschappen" scherm klikt u op het tabblad "Gebeurtenissen".

- 5** Selecteer "ScanMenu SC1" in het vervolgkeuzemenu "Scannergebeurtenissen".



- 6** Selecteer "SHARP Button Manager A" in "Naar deze toepassing kopiëren".



In geval andere toepassingen worden getoond, dient u het vinkje in de selectievakjes voor de andere toepassingen te wissen en alleen het Button Manager selectievakje aan te vinken.

- 7** Klik op de "Toepassen" knop.

- 8** Herhaal Stappen 5 tot 7 om de Button Manager met "ScanMenu SC2" te verbinden via "ScanMenu SC6".

Selecteer "ScanMenu SC2" in het volgkeuzemenu "Scannergebeurtenissen". Selecteer "SHARP Button Manager A" in "Naar deze toepassing kopiëren" en klik op de "Toepassen" knop. Doe hetzelfde voor ieder scanmenu tot "ScanMenu SC6".

Wanneer eenmaal de instellingen zijn vastgelegd, klik op de "OK" knop om het scherm af te sluiten.

Button Manager is nu gekoppeld aan de ScanMenu toetsen (1 tot 6).

U kunt de scannerinstellingen voor elk van de Scan Menu toetsen 1 tot 6 gewijzigd in het instellingenvenster van de Button Manager.

Voor de standaardfabrieksinstellingen van de Scan Menu toetsen, zie "DE SCANNERFUNCTIE GEBRUIKEN" in de Gebruiksaanwijzing. Voor de procedures voor het configureren van de Button Manager instellingen, zie "Button Manager Instellingen" in de online-handleiding.

GEBRUIKEN VAN DE ONLINE-HANDLEIDING

De online-handleiding biedt gedetailleerde aanwijzingen voor het gebruiken van het apparaat als printer of scanner. Bekijk de online-handleiding als u de printer- en scannerfuncties gebruikt na het voltooien van de installatie.

Inhoudsopgave van de online-handleiding

De inhoudsopgave van de online-handleiding ziet er als volgt uit.

Gebruiken van de Online-handleiding

beschrijft hoe u de online-handleiding kunt gebruiken.

Afdrukken

biedt informatie over het afdrukken van een document.

Delen van een printer

beschrijft hoe u het apparaat kunt configureren om het te gebruiken als een gedeelde printer.

Scannen

beschrijft hoe u kunt scannen met het scannerstuurprogramma en hoe u de instellingen voor de Button Manager kunt aanpassen.



Om de online-handleiding te kunnen bekijken, heeft u Acrobat Reader 5.0 of hoger nodig op uw computer. Indien u niet over Acrobat Reader beschikt, volg de aanwijzingen in "De installatie van Acrobat Reader" om het te installeren.

1 Plaats de CD-ROM in uw CD-ROM station.

2 Klik op de "Start" knop, op "Deze computer" () en dubbelklik op het CD-ROM pictogram ().

In Windows 95/98/Me/NT 4.0/2000 dubbelklikt u achtereenvolgens op "Deze computer" en op het CD-ROM pictogram

3 Dubbelklik achtereenvolgens op de "Manual" map, op de "Dutch" map en daarna op het pictogram "AR_M160_M205.pdf".

De online-handleiding verschijnt.



- Indien u de online-handleiding herhaaldelijk wenst te raadplegen, is het misschien handiger als u het Online-handleidingbestand naar uw computer kopieert.
- De online-handleiding kan worden afgedrukt met de Acrobat Reader. SHARP raadt u aan de hoofdstukken af te drukken die u regelmatig raadpleegt.
- Raadpleeg "Help" in Acrobat Reader voor meer informatie over het gebruik van Acrobat Reader.

Installeren van Acrobat Reader

1 Plaats de CD-ROM in het CD-ROM station.

2 Klik achtereenvolgens op de "Start" knop, op "Deze computer" () en dubbelklik daarna op het CD-ROM pictogram ().

In Windows 95/98/Me/NT 4.0/2000 dubbelklikt u op "Deze computer" en daarna op het CD-ROM pictogram.

3 Dubbelklik op de "Acrobat" map en vervolgens op het pictogram "ar500dut.exe".

Volg de aanwijzingen op het scherm om Acrobat Reader te installeren

TROUBLESHOOTING

Als de software niet correct wordt geïnstalleerd, dient u de volgende items na te gaan op uw computer. Voor het verwijderen van de software, raadpleeg "Software verwijderen" (p. 61) in de Gebruiksaanwijzing. U kunt informatie over het oplossen van problemen ook vinden in de README-bestanden voor ieder softwareprogramma. Voor het inzien van een README-bestand, klik op de "README weergeven" knop in het scherm "Select Packages (Pakket selecteren)". (p.4, 6, 8)

Het MFP-stuurprogramma kan niet worden geïnstalleerd (Windows 2000/XP).

Indien het MFP-stuurprogramma niet geïnstalleerd kan worden in Windows 2000/XP, volg dan de onderstaande stappen om uw computerinstellingen na te gaan.

1 Klik op de "Start" knop en daarna op "Configuratiescherm".

In Windows 2000 klikt u op de "Start" knop, selecteert u "Instellingen" en klikt u daarna op "Configuratiescherm".

2 Klik op "Prestaties en onderhoud" en daarna op "Systeem".

In Windows 2000 dubbelklikt u op het "Systeem" pictogram.

3 Klik op het "Hardware" tabblad en daarna op de "Handtekeningverificatie" knop.

4 Vink "Wat wilt u dat Windows doet?" aan ("Controle van bestandshandtekeningen" in Windows 2000).



Indien de optie "Blokkeren" is geselecteerd, kunt u het MFP-stuurprogramma niet installeren. Selecteer de optie "Waarschuwen" en installeer vervolgens het MFP-stuurprogramma zoals wordt uitgelegd in "DE SOFTWARE INSTALLEREN".

Het 'Plug & Play'-scherm verschijnt niet (wanneer u een USB-kabel gebruikt).

Indien het 'Plug & Play'-scherm niet verschijnt nadat u het apparaat heeft aangesloten op uw computer met een USB-kabel en het apparaat heeft aangezet, volg dan de onderstaande stappen om na te gaan of de USB-poort vrij is.

1 Klik op de "Start" knop, vervolgens op "Configuratiescherm" en daarna op "Prestaties en onderhoud".

In Windows 98/Me/2000 klikt u op de "Start" knop, selecteert u "Instellingen" en klikt u op "Configuratiescherm".

2 Klik achtereenvolgens op "Systeem", op het tabblad "Hardware" en op de "Apparaatbeheer" knop.

In de lijst met apparaten verschijnt "USB-controllers".



- In Windows 98/Me dubbelklikt u op het "Systeem" pictogram en klikt u op het tabblad "Apparaatbeheer".
- In Windows 2000 dubbelklikt u op het "Systeem" pictogram, klikt u op het tabblad "Hardware" en vervolgens op de "Apparaatbeheer" knop.
- Indien het "Systeem" pictogram niet verschijnt in Windows Me, klikt u op "Alle opties van het Configuratiescherm weergeven".

3 Klik op het pictogram naast "USB-controllers".



Hier dienen twee items te verschijnen: het type Controller Chipset dat u gebruikt en de Root Hub. Als deze items verschijnen, kunt u de USB-poort gebruiken. Indien in "USB-controllers" een geel uitroepteken verschijnt of als er helemaal niets verschijnt, dient u in uw computerhandleiding het hoofdstuk troubleshooting for USB te raadplegen of contact op te nemen met uw computerdealer.

4 Nadat u ervoor heeft gezorgd dat de USB-poort gebruikt kan worden, installeert u de software zoals wordt uitgelegd in "DE SOFTWARE INSTALLEREN".

Het MFP-stuurprogramma kan niet correct worden geïnstalleerd met 'Plug & Play' (Windows 2000/XP).

Als in Windows 2000/XP het MFP-stuurprogramma niet correct kan worden geïnstalleerd met 'Plug & Play' ('Plug & Play' werkt bijvoorbeeld zonder de nodige files te kopiëren voor de installatie van het MFP-stuurprogramma), volg dan deze stappen om overbodige apparaten te verwijderen en daarna het MFP-stuurprogramma te installeren zoals wordt uitgelegd in "DE SOFTWARE INSTALLEREN" (p. 4).

1 Klik op de "Start" knop, vervolgens op "Configuratiescherm" en daarna op "Prestaties en onderhoud".

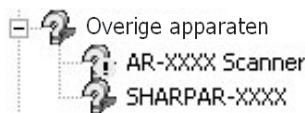
In Windows 2000 klikt u op de "Start" knop, selecteert u "Instellingen" en klikt u daarna op "Configuratiescherm".

2 Klik achtereenvolgens op "Systeem", op het tabblad "Hardware" en op de "Apparaatbeheer" knop.



In Windows 2000 dubbelklikt u op het "Systeem" pictogram, klikt u op het tabblad "Hardware" en vervolgens op de "Apparaatbeheer" knop.

3 Klik op het pictogram naast "Overige apparaten".



Als "AR-XXXX" en "SHARP AR-XXXX" verschijnt, dient u beide items aan te vinken en te verwijderen.



Indien "Overige apparaten" niet verschijnt, sluit u het "Apparaatbeheer" venster.

4 Installeer de software zoals wordt uitgelegd in "DE SOFTWARE INSTALLEREN".

Een andere printer gebruikt de parallel poort (indien een parallelkabel wordt gebruikt).

Indien de parallel poort wordt gebruikt door een andere printer en u kunt het apparaat niet gebruiken om te printen, volg dan de onderstaande stappen om de poortinstelling van het ander printerstuurprogramma te wijzigen en zorg ervoor dat de poort van het printerstuurprogramma van het apparaat op LPT1 staat.

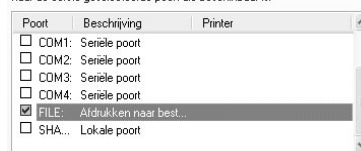
1 Klik achtereenvolgens op de "Start" knop, op "Configuratiescherm", "Printers en andere hardware" en op "Printers en faxapparaten". In Windows 95/98/Me/NT 4.0/2000 klikt u op de "Start" knop, selecteert u "Instellingen" en klikt u vervolgens op "Configuratiescherm".

2 Klik op het pictogram van het printerstuurprogramma waarvoor u de poortinstelling wenst te wijzigen en selecteer "Eigenschappen" in het "Bestand" menu.

3 Klik op het tabblad "Poorten". In Windows 95/98/Me klikt u op het tabblad "Details".

4 Selecteer "FILE:" in het venster "Afdrukken naar de volgende poort(en)" en klik op de "OK" knop.

Afdrukken naar de volgende poort(en). Documenten worden afgedrukt naar de eerste geselecteerde poort die beschikbaar is.

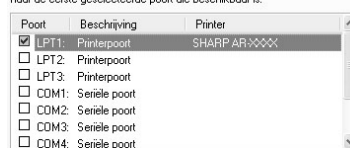


5 Klik op het "SHARP AR-XXXX" pictogram van het printerstuurprogramma en selecteer "Eigenschappen" in het "FILE:" menu.

6 Klik op het tabblad "Poorten". In Windows 95/98/Me klikt u op het tabblad "Details".

7 Selecteer "LPT1" in het venster "Afdrukken naar de volgende poort(en)" en klik op de "OK" knop.

Afdrukken naar de volgende poort(en). Documenten worden afgedrukt naar de eerste geselecteerde poort die beschikbaar is.



Indien u de andere printer wenst te gebruiken, herhaalt u de bovenstaande stappen om de poort van het apparaat op "FILE:" te zetten en stelt u de poortinstelling van de andere printer opnieuw in op "LPT1".

SHARP[®]
SHARP CORPORATION