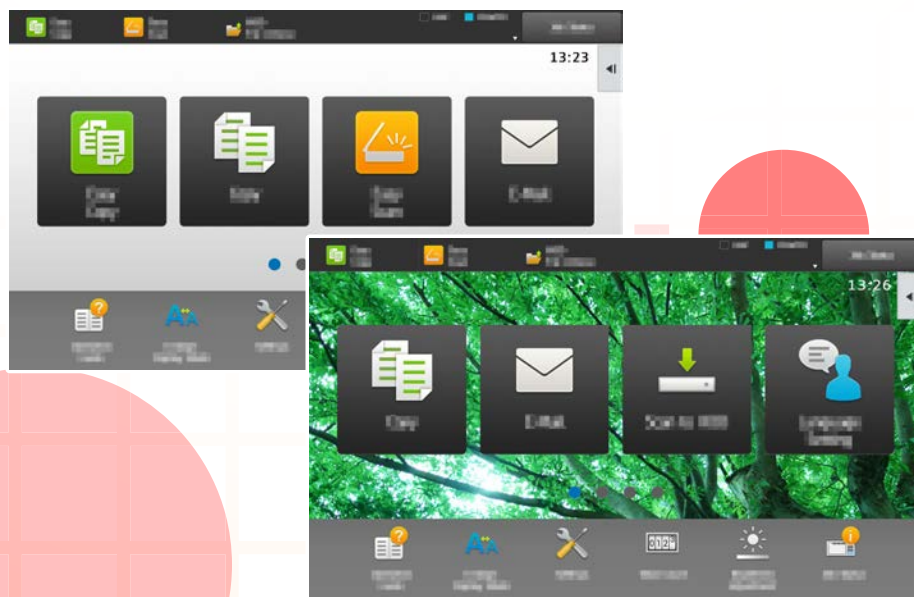


## Handleiding aanpassing gebruikersinterface



# INHOUDSOPGAVE

<b>OVER DEZE HANDLEIDING</b>	<b>2</b>
<b>HET DISPLAY AANPASSEN</b>	<b>3</b>
• Items die u kunt aanpassen	4
• Algemene procedure voor het gebruik van Aanpassing gebruikersinterface	6
<b>SNELTOETSEN BEWERKEN</b>	<b>9</b>
• Sneltoetsen toevoegen	9
• Een sneltoets wissen	12
• Een sneltoets wijzigen	14
• Een afbeelding van een sneltoets toevoegen	17
• Een sneltoets verplaatsen	19
• De standaardinstelling van sneltoetsen herstellen	21
<b>HET BEGINSCHERM BEWERKEN</b>	<b>23</b>
• Het patroon voor de indeling van het beginscherm wijzigen	23
• Een weergavepatroon kiezen voor het beginscherm	25
• De tekstkleur in het beginscherm wijzigen	26
• De achtergrondafbeelding van het beginscherm wijzigen	27
• De vaste toetsen wijzigen	30
• Het tekstformaat vergroten	32
• De machinetaal wijzigen	33

## OVER DEZE HANDLEIDING

In deze handleiding wordt uitgelegd hoe de instellingen van het aanraakscherm van de gebruikersinterface kunnen worden aangepast, zoals achtergrond en pictogrammen.

### Opmerking vooraf

- Overal in de handleiding waar "MX-xxxx" wordt vermeld, kunt u "xxxx" vervangen door uw modelnaam.
- In deze handleiding worden de functies van het apparaat niet in detail uitgelegd. Raadpleeg de Gebruikershandleiding voor gedetailleerde informatie over de namen en functies die in deze handleiding worden genoemd.
- Deze handleiding is met de grootst mogelijke zorg tot stand gekomen. Voor vragen en opmerkingen over deze handleiding kunt u contact opnemen met uw dealer of met de dichtstbijzijnde erkende servicevertegenwoordiger.
- Dit product heeft strenge kwaliteitscontroles en inspecties ondergaan. In het onwaarschijnlijke geval dat u een defect of probleem ontdekt, kunt u contact opnemen met uw dealer of met de dichtstbijzijnde erkende servicevertegenwoordiger.
- Behoudens voor zover wettelijk verplicht aanvaardt SHARP geen enkele aansprakelijkheid voor fouten die optreden tijdens het gebruik van het product of de opties, defecten die het gevolg zijn van onjuiste bediening van het product en de opties of andere fouten, of voor enige schade resulterend uit het gebruik van het product.

### Waarschuwing

- De vermenigvuldiging, wijziging of vertaling van de inhoud van deze handleiding zonder voorafgaande schriftelijke toestemming is niet toegestaan, tenzij dit is toegestaan op grond van het auteursrecht.
- De informatie in deze handleiding kan zonder voorafgaande kennisgeving worden gewijzigd.

### Afbeeldingen, bedieningspaneel, aanraakscherm en webpagina's in deze handleiding

De randapparatuur is over het algemeen optioneel. Bij enkele modellen maakt bepaalde randapparatuur echter deel uit van de standaarduitrusting. Voor sommige functies en procedures wordt er in de uitleg vanuit gegaan dat er andere apparatuur is geïnstalleerd dan bovengenoemde apparatuur.

- De schermen, berichten en toetsnamen in de handleiding kunnen verschillen van die op de machine als gevolg van verbeteringen en wijzigingen van het product.
- Het aanraakscherm, illustraties en instelschermen in deze handleiding dienen alleen ter referentie en kunnen verschillen naargelang het model, geïnstalleerde opties, instellingen die van de standaardinstelling gewijzigd zijn, en land of regio.
- In deze handleiding wordt uitgegaan van het gebruik van een meerkleuren-apparaat. Sommige uitleg is mogelijk niet van toepassing op een monochroom apparaat.

# HET DISPLAY AANPASSEN

Met de functie Aanpassing gebruikersinterface kunt u het beginscherm en de sneltoetsen aanpassen voor meer gebruiksgemak.

Bijvoorbeeld, als u vaak Tandemkopie of Kaart Formaat gebruikt, zijn er geen instellingen voor deze functies in Eenvoudige Kopie en Eenvoudige Scan. U moet dan naar een venster gaan met Kopieren of E-mail sneltoetsen, de sneltoetsen kiezen en op de functies tikken.

Door deze sneltoetsen naar de eerste pagina van het beginscherm te verplaatsen, kunt u de functies snel kiezen. Probeer het display aan te passen voor meer gebruiksgemak.

Ik wil slechts een paar toetsen weergeven die ik gebruik.

Ik wil een helderdere achtergrond.

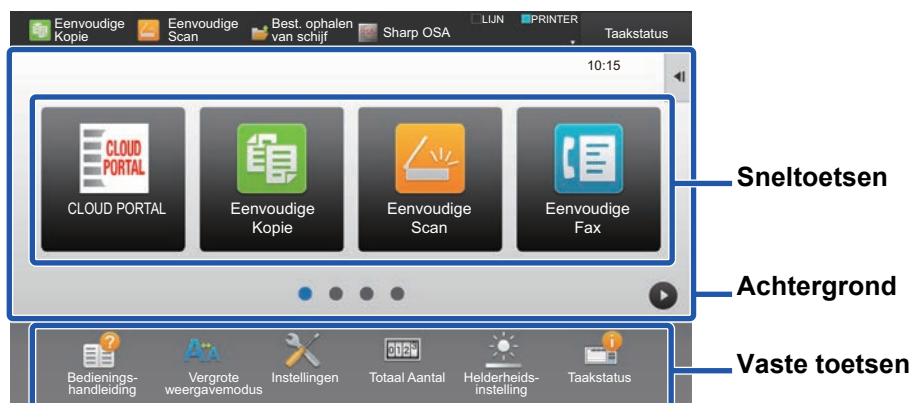
Ik wil de toetsen die ik het meest gebruik weergeven in het beginscherm.

Ik wil kunnen zien hoeveel toner ik nog heb.

Door het beginscherm aan te passen, heeft u direct toegang tot functies en instellingen en kunt u het tonerniveau controleren.  
U kunt ook een afbeelding instellen als achtergrond, zoals één van uw favoriete foto's.

## Items die u kunt aanpassen

U kunt de volgende items aanpassen.



### Een veel gebruikte sneltoets toevoegen

U kunt functies weergeven in het beginscherm die hier normaal gesproken niet worden weergegeven, zodat u de functies direct kunt selecteren.



► [Sneltoetsen toevoegen \(pagina 9\)](#)

### De weergegeven sneltoetsen wissen

U kunt de sneltoetsen die in het beginscherm worden weergegeven, wissen en herschikken.



► [Een sneltoets wissen \(pagina 12\)](#)

### De sneltoetsen die worden weergegeven wijzigen

U kunt de sneltoetsen en de indeling van sneltoetsen wijzigen.



► [Een sneltoets wijzigen \(pagina 14\)](#)

### De afbeelding van een sneltoets wijzigen in een aangepaste afbeelding

U kunt vooraf afbeeldingen opslaan om sneltoetsen aan te passen.



► [Een afbeelding van een sneltoets toevoegen \(pagina 17\)](#)

### De indeling van sneltoetsen wijzigen

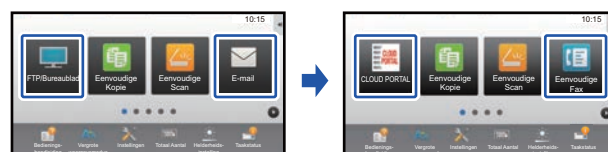
U kunt de indeling van sneltoetsen wijzigen door de toetsen naar een gebruikersvriendelijke positie te verplaatsen.



► [Een sneltoets verplaatsen \(pagina 19\)](#)

### De oorspronkelijke indeling van sneltoetsen herstellen

Wanneer u onbedoeld een sneltoets heeft verplaatst, kunt u de standaardinstellingen van de toetsen herstellen.



► [De standaardinstelling van sneltoetsen herstellen \(pagina 21\)](#)

## De indeling van het beginscherm wijzigen

U kunt de indeling van het beginscherm wijzigen om meer sneltoetsen toe te voegen.



- [Het patroon voor de indeling van het beginscherm wijzigen \(pagina 23\)](#)

## De achtergrondkleur van het beginscherm wijzigen

U kunt de achtergrondkleur van het beginscherm wijzigen in een vooraf ingestelde patroonkleur.



- [Een weergavepatroon kiezen voor het beginscherm \(pagina 25\)](#)

## De tekstkleur in het beginscherm wijzigen

U kunt de tekstkleur van het beginscherm wijzigen in wit of zwart.



- [De tekstkleur in het beginscherm wijzigen \(pagina 26\)](#)

## De achtergrond wijzigen in een aangepaste afbeelding

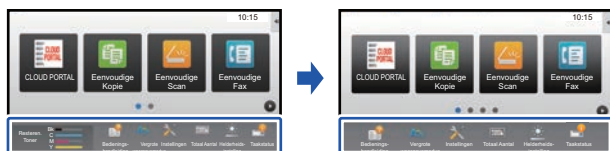
U kunt zelf een achtergrond kiezen voor het beginscherm.



- [De achtergrondaafbeelding van het beginscherm wijzigen \(pagina 27\)](#)

## De inhoud van de vaste toetsen wijzigen

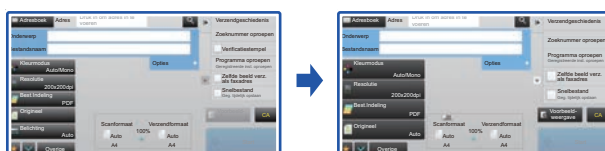
U kunt de vaste toetsen wijzigen en het tonerverbruik weergeven.



- [De vaste toetsen wijzigen \(pagina 30\)](#)

## De schermtekst vergroten

U kunt de tekst vergroten die in de normale modus wordt weergegeven voor kopiëren en afbeeldingen versturen.



- [Het tekstformaat vergroten \(pagina 32\)](#)

## De taal wijzigen

U kunt de displaytaal wijzigen.



- [De machinetaal wijzigen \(pagina 33\)](#)

# Algemene procedure voor het gebruik van Aanpassing gebruikersinterface

U kunt de instellingen van het beginscherm en sneltoetsen wijzigen via het actiescherm in het beginscherm of op de webpagina.

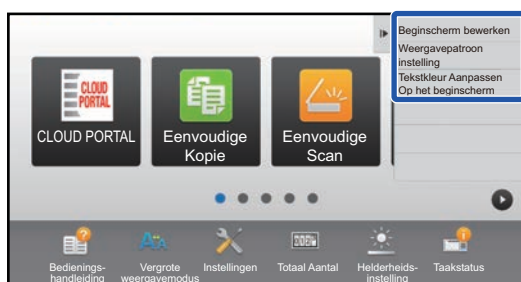
De instellingen moeten worden geconfigureerd door de beheerder van het apparaat.



Deze algemene procedure wordt niet gebruikt voor "De vaste toetsen wijzigen" ([▶ pagina 30](#)), "Het tekstformaat vergroten" ([▶ pagina 32](#)) of "De machinetaal wijzigen" ([▶ pagina 33](#)). Volg de procedures in bovengenoemde hoofdstukken.

## Algemene procedure via het aanraakscherm

1



**Open het actiescherm in het beginscherm en tik op één van de weergegeven items.**

De items die worden weergegeven in het actiescherm zijn "Beginscherm bewerken", "Weergavepatroon instelling" en "Tekstkleur Aanpassen Op het beginscherm".

- [Beginscherm bewerken]
  - ▶ [Sneltoetsen toevoegen \(pagina 9\)](#)
  - ▶ [Een sneltoets wissen \(pagina 12\)](#)
  - ▶ [Een sneltoets wijzigen \(pagina 14\)](#)
  - ▶ [Een sneltoets verplaatsen \(pagina 19\)](#)
  - ▶ [De standaardinstelling van sneltoetsen herstellen \(pagina 21\)](#)
- [Weergavepatroon instelling]
  - ▶ [Een weergavepatroon kiezen voor het beginscherm \(pagina 25\)](#)
- [Tekstkleur Aanpassen Op het beginscherm]
  - ▶ [De tekstkleur in het beginscherm wijzigen \(pagina 26\)](#)

2



**Het scherm voor het beheerderswachtwoord wordt weergegeven. Voer het wachtwoord in.**

Voer het wachtwoord van de beheerder in.

3

**Pas de instellingen aan.**

4



**Wanneer u klaar bent met het aanpassen van de instellingen, tikt u op [Verlaat Home Edit Mode].**

Wanneer [Weergavepatroon instelling] of [Tekstkleur Aanpassen Op het beginscherm] is geselecteerd, tikt u op [Beëindigen en terugkeren].

Wanneer u klaar bent met de aanpassing van de gebruikersinterface, tikt u op de toets [Afmelden].

## Algemene procedure via de webpagina

1

**Voer in de webbrowser het IP-adres van het apparaat in voor toegang tot de webserver.**

Wanneer de standaard fabrieksinstellingen zijn ingesteld, moet u uw wachtwoord invoeren nadat u het IP-adres heeft ingevoerd.

2

**Klik op de webpagina op de tab [Systeem- instellingen] → [Instelling voor het beginscherm].**

Nadat u op [Instelling voor het beginscherm] heeft geklikt, moet u voor sommige instellingen mogelijk uw wachtwoord invoeren. Wanneer u geen gebruikersverificatie heeft uitgevoerd, moet u het wachtwoord van de beheerder invoeren.



3

**Pas de instellingen aan.**

## 4

**Wanneer u klaar bent met het aanpassen van instellingen, klikt u op de knop [Indienen].**

De instellingen worden opgeslagen in het apparaat en worden toegepast.

Handboek	Bestands uitvoeringen	Gebruikers-bediening	Systeem-instellingen
1. Scroll Gebied:		<input checked="" type="radio"/> Wit	
		<input type="radio"/> ZWART	
2. Vast Gebied:		<input checked="" type="radio"/> Wit	
		<input type="radio"/> ZWART	
3. Klok:		<input type="radio"/> Wit	
		<input checked="" type="radio"/> ZWART	
<input type="button" value="Indienen"/>			

Wanneer u helemaal klaar bent met het aanpassen van de gebruikersinterface, klikt u op de knop [Afmelden] en sluit u de webbrowser.



# SNELTOETSEN BEWERKEN

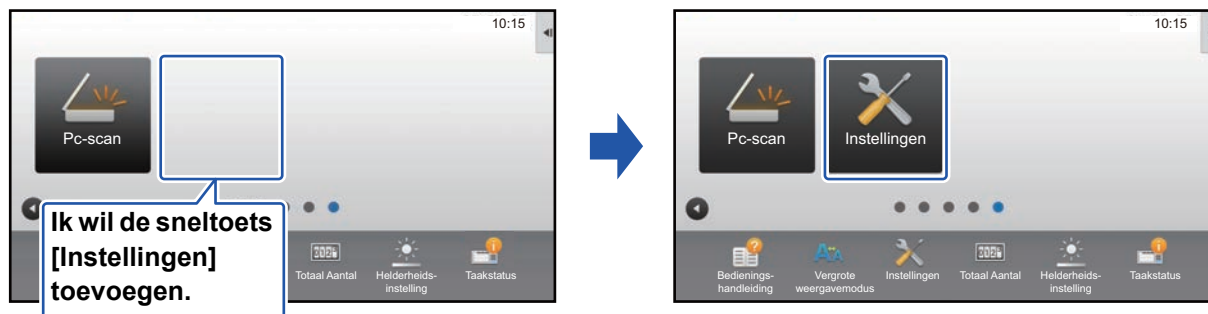
U kunt sneltoetsen toevoegen aan het beginscherm en sneltoetsen die u niet gebruikt wissen.

U kunt ook de weergavevolgorde van sneltoetsen en de namen en afbeeldingen wijzigen voor meer gebruiksgemak van het apparaat.

## Sneltoetsen toevoegen

In dit gedeelte wordt uitgelegd hoe u een sneltoets kunt toevoegen aan het beginscherm.

U kunt een sneltoets toevoegen via het aanraakscherm of via de webpagina. Op de webpagina kunt u de afbeelding van een sneltoets wijzigen in een aangepaste afbeelding.

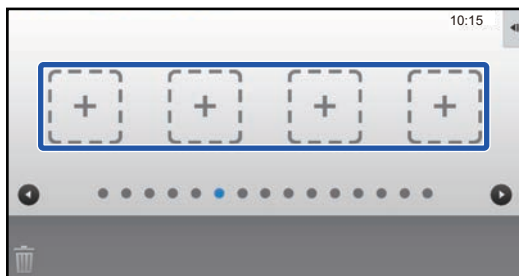


## Via het aanraakscherm

**1** Open het actiescherm in het beginscherm en tik op [Beginscherm bewerken].

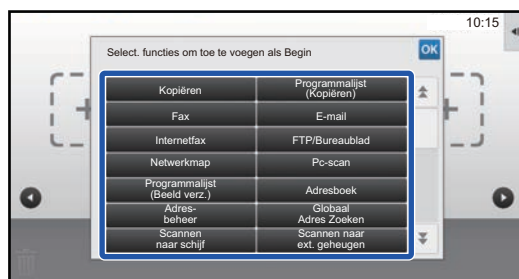
► [Algemene procedure via het aanraakscherm \(pagina 6\)](#)

**2**



Tik op een lege sneltoetslocatie.

**3**



Tik op de functie die u wilt toevoegen.

De sneltoets wordt toegevoegd aan de geselecteerde locatie.

**4**

Zie "[Algemene procedure via het aanraakscherm](#)" (► [pagina 6](#)) voor het afsluiten van de instellingen.

Zie "**Algemene procedure via de webpagina**" ([▶ pagina 7](#)) voor het openen van het scherm met instellingen.

**Klik op [Voorwaarde- Instellingen] en klik op [Niet ingesteld].**

Status	Adresboek	Bestands uitvoeringen	Gebruikers-bediening	Systeem-instellingen
Instelling voor het beginscherm				
<div> <div>Voorwaarde- Instellingen</div> <div>Pictogram</div> <div>Achtergrondbeeld</div> </div>				
Nr.	Beginknop			
31	Niet ingesteld			
32	Niet ingesteld			
33	Niet ingesteld			
34	Niet ingesteld			
35	Niet ingesteld			
36	Niet ingesteld			
37	Niet ingesteld			
38	Niet ingesteld			
39	Niet ingesteld			
40	Niet ingesteld			

**Kies de functie die u wilt toevoegen.**

Status	Adresboek	Bestands uitvoeringen	Gebruikers-bediening	Systeem- instellingen
--------	-----------	-----------------------	----------------------	--------------------------

Instelling voor het beginscherm

Voorwaarde- Instellingen

Pictogram

Achtergrondbeeld

Thuis schermregistratie

Indienen

Annuleren

Groepslijst Nr.31:Niet ingesteld

Kopieren:

Geen

Eenvoudige Kopie

Kopieerapparaat

Programmalist

Om de naam van een sneltoets te wijzigen, kiest u [Aangepast] in [Toetsnaam] en voert u de gewenste naam in het tekstvak in.

Toetsnaam: ☒ Standaard ☐ Aangepast  (Max. 28 tekens)

---

Afbeelding: ☐ Aangepaste afbeelding gebruiken

Bestand selecteren:

Indienen Annuleren ^ Pagina's begin

Om de afbeelding van een sneltoets te wijzigen, gaat u naar de volgende stap. Als u de afbeelding niet wilt wijzigen, gaat u verder met stap 5.

---

4

Om de afbeelding van een sneltoets te wijzigen, stelt u het selectievakje [Aangepaste afbeelding gebruiken] in op ☒ en kiest u een eerder toegevoegde afbeelding met [Selecteer bestand].

Zie "[Een afbeelding van een sneltoets toevoegen](#)" ([▶ pagina 17](#)) voor het opslaan van een afbeelding.

---

5

Zie "[Algemene procedure via de webpagina](#)" ([▶ pagina 7](#)) voor het afsluiten van de instellingen.

---

## Een sneltoets wissen

In dit gedeelte wordt uitgelegd hoe u een sneltoets in het beginscherm kunt wissen.

U kunt een sneltoets wissen via het aanraakscherm of via de webpagina.



### Via het aanraakscherm

1

Open het actiescherm in het beginscherm en tik op [Beginscherm bewerken].

► [Algemene procedure via het aanraakscherm \(pagina 6\)](#)

2



**Tik op de sneltoets die u wilt wissen en tik op [Toets verwijderen].**

Er verschijnt een geel kader rondom de gekozen sneltoets. Nadat u de sneltoets heeft geselecteerd, tikt u op . U kunt de sneltoets ook naar slepen om de sneltoets te wissen.

3



**Tik op de toets [Ja].**

De geselecteerde sneltoets wordt gewist.

4

Zie "[Algemene procedure via het aanraakscherm](#)" (► [pagina 6](#)) voor het afsluiten van de instellingen.

## Via de webpagina

**1** Zie "**Algemene procedure via de webpagina**" ([▶ pagina 7](#)) voor het openen van het scherm met instellingen.

**2** Klik op [Voorwaarde- Instellingen] en klik op de sneltoets die u wilt wissen.

Status	Adresboek	Bestands uitvoeringen	Gebruikers- bediening	Systeem- i nstellingen
Instelling voor het beginscherm				
Voorwaarde- Instellingen				
Pictogram				
Achtergrondbeeld				
Nr.				
Beginknop				
1				
CLOUD PORTAL				
2				
Eenvoudige Kopie				
3				
Eenvoudige Scan				
4				
Eenvoudige Fax				
5				
Sharp OSA				
6				
Kopie				
7				
E-mail				
8				
Faxen				
9				
FTP/Bureaublad				
10				
Netwerkmapi				

**3** Selecteer [Geen] en klik op de knop [Indienen].

Wanneer u op de knop [Indienen] klikt, wordt het scherm [Thuis schermregistratie] gesloten.

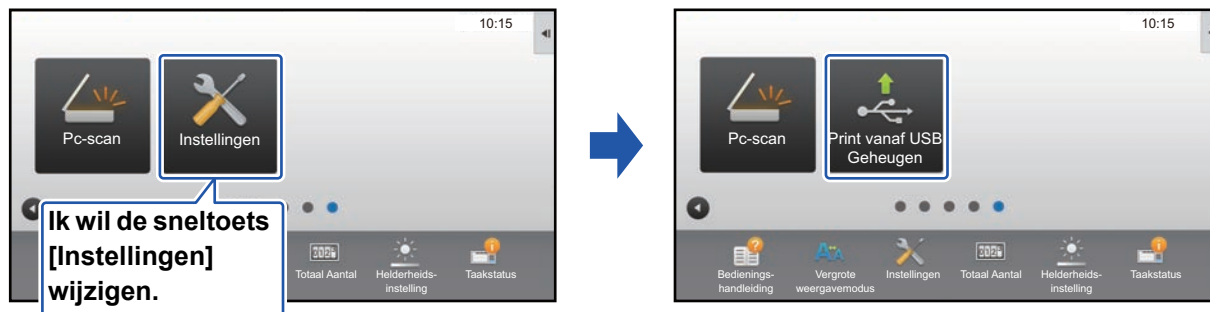
Status	Adresboek	Bestands uitvoeringen	Gebruikers- bediening	Systeem- i nstellingen
Instelling voor het beginscherm				
Voorwaarde- Instellingen				
Pictogram				
Achtergrondbeeld				
Thuis schermregistratie				
Indienen Annuleren				
Beginknop Nr.2: Eenvoudige Kopie				
Kopieren:				
Geen				
Eenvoudige Kopie				
Kopieerapparaat				
Programmalijst				

**4** Zie "**Algemene procedure via de webpagina**" ([▶ pagina 7](#)) voor het afsluiten van de instellingen.

## Een sneltoets wijzigen

In dit gedeelte wordt uitgelegd hoe u een sneltoets in het beginscherm kunt wijzigen.

Via het aanraakscherm kunt u alleen de naam wijzigen. Op de webpagina kunt u de afbeelding van het pictogram wijzigen.



### Via het aanraakscherm

Om de sneltoets te wijzigen via het aanraakscherm, verplaatst u de sneltoets uit de betreffende locatie en slaat u de nieuwe sneltoets op de vrijgekomen locatie op. Zie "[Een sneltoets verplaatsen](#)" ([▶ pagina 19](#)) voor meer informatie over het verplaatsen van sneltoetsen. Zie "[Sneltoetsen toevoegen](#)" ([▶ pagina 9](#)) voor meer informatie over het toevoegen van sneltoetsen.

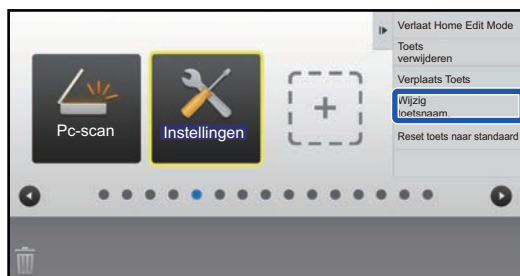
In dit gedeelte wordt uitgelegd hoe u de naam van een sneltoets kunt wijzigen.

1

**Open het actiescherm in het beginscherm en tik op [Beginscherm bewerken].**

▶ [Algemene procedure via het aanraakscherm \(pagina 6\)](#)

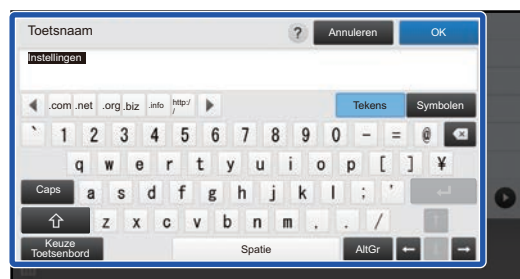
2



**Tik op de sneltoets waarvan u de naam wilt wijzigen en tik op [Wijzig toetsnaam].**

Er verschijnt een geel kader rondom de gekozen sneltoets.

3



**Voer de nieuwe naam in via het toetsenbord.**

Voer de naam in en tik op de toets [OK] .

4

**Zie "[Algemene procedure via het aanraakscherm](#)" ([▶ pagina 6](#)) voor het afsluiten van de instellingen.**

## Via de webpagina

**1** Zie "[Algemene procedure via de webpagina](#)" ([▶ pagina 7](#)) voor het openen van het scherm met instellingen.

**2** Klik op [Voorwaarde- Instellingen] en klik op de sneltoets die u wilt wijzigen.

Status	Adresboek	Bestands uitvoeringen	Gebruikers- bediening	Systeem- i nstellingen
Instelling voor het beginscherm				
Voorwaarde- Instellingen				
Pictogram				
Achtergrondbeeld				
Nr.	Beginknop			
1	CLOUD PORTAL			
2	Eenvoudige Kopie			
3	Eenvoudige Scan			
4	Eenvoudige Fax			
5	Sharp OSA			
6	Kopie			
7	E-mail			
8	Faxen			
9	FTP/Bureaublad			
10	Netwerkmapi			

**3** Selecteer de gewenste functie.

Status	Adresboek	Bestands uitvoeringen	Gebruikers- bediening	Systeem- i nstellingen
Instelling voor het beginscherm				
Voorwaarde- Instellingen				
Pictogram				
Achtergrondbeeld				
Thuis schermregistratie				
Indienen Annuleren				
Groepslijst Nr.2: Niet ingesteld				
Kopieren:				
Geen				
Eenvoudige Kopie				
Kopieerapparaat				
Programmallist				

Om de naam van een sneltoets te wijzigen, kiest u [Aangepast] in [Toetsnaam] en voert u de gewenste naam in het tekstvak in.

Toetsnaam:	<input checked="" type="radio"/> Standaard
	<input type="radio"/> Aangepast <input type="text"/> (Max. 28 tekens)
Afbeelding:	
<input type="checkbox"/> Aangepaste afbeelding gebruiken	
Bestand selecteren:	AAAA.png
Indienen	Annuleren
Paginabegin	

Om de afbeelding van een sneltoets te wijzigen, gaat u naar de volgende stap. Als u de afbeelding niet wilt wijzigen, gaat u verder met stap 5.

**4** Om de afbeelding van een pictogram te wijzigen, stelt u het selectievakje [Aangepaste afbeelding gebruiken] in op ☒ en kiest u een eerder toegevoegde afbeelding met [Bestand selecteren].

Zie "[Een afbeelding van een sneltoets toevoegen](#)" ([▶ pagina 17](#)) voor het opslaan van een afbeelding.

---

**5**

Zie "[Algemene procedure via de webpagina](#)" ([▶ pagina 7](#)) voor het afsluiten van de instellingen.

---



## Een afbeelding van een sneltoets toevoegen

Om de afbeelding van een sneltoets te wijzigen in een nieuwe afbeelding, moet u eerst de nieuwe afbeelding toevoegen. In dit gedeelte wordt uitgelegd hoe u een afbeelding kunt toevoegen. Afbeeldingen kunnen worden toegevoegd via de webpagina.



Afbeeldingen van pictogrammen worden automatisch vergroot of verkleind, afhankelijk van de grootte van de sneltoets.

**1** Zie "**Algemene procedure via de webpagina**" ([▶ pagina 7](#)) voor het openen van het scherm met instellingen.

**2** Klik op [Pictogram].

**3** **Selecteer een item.**  
Klik op "Niet ingesteld" als u een nieuwe afbeelding wilt toevoegen. Als alle "Niet ingesteld" items in gebruik zijn, klikt u op een item dat u niet gebruikt bij de reeds toegevoegde items.

Status	Adresboek	Bestands uitvoeringen	Gebruikers-bediening	Systeem- instellingen
Instelling voor het beginscherm	Pictogram			
Voorwaarde- Instellingen	Update			
Pictogram				
Achtergrondbeeld				
Nr.	Naam			
1	test.png			
2	Niet ingesteld			
3	Niet ingesteld			
4	Niet ingesteld			
5	Niet ingesteld			
6	Niet ingesteld			
7	Niet ingesteld			
8	Niet ingesteld			
9	Niet ingesteld			
10	Niet ingesteld			

---

**4**

### Kies het bestand dat u wilt toevoegen bij "Bestand selecteren".

Klik op de knop [Bladeren] en kies de afbeelding die u wilt gebruiken.

---



- Bestandsindelingen die kunnen worden gebruikt zijn JPEG, GIF en PNG (jpeg, jpg, jpe, jfif, gif en png).
  - Het afbeeldingsbestand dat u gaat gebruiken voor een sneltoets mag niet groter zijn dan 50 KB.
- 

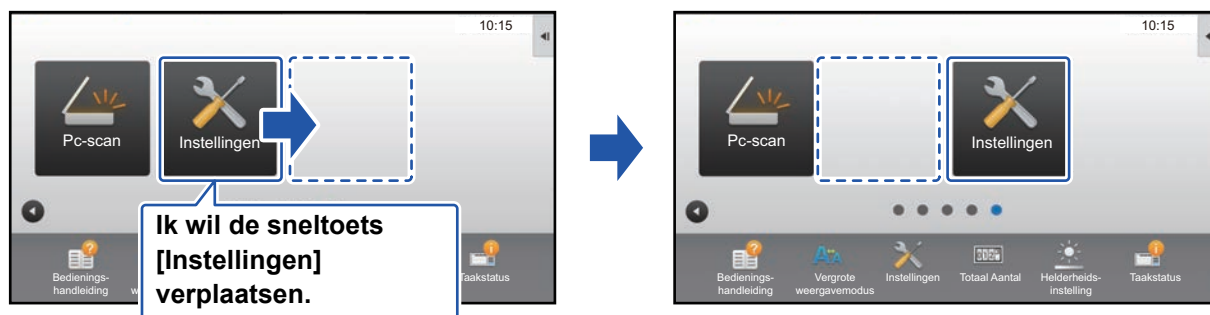
**5**

Zie "[Algemene procedure via de webpagina](#)" ([▶ pagina 7](#)) voor het afsluiten van de instellingen.

---

## Een sneltoets verplaatsen

In dit gedeelte wordt uitgelegd hoe u een sneltoets in het beginscherm kunt verplaatsen. Sneltoetsen kunnen worden verplaatst via het aanraakscherm.

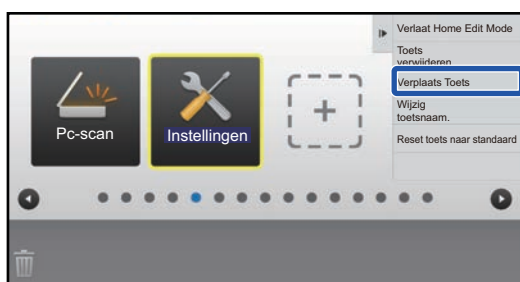


1

Open het actiescherm in het beginscherm en tik op [Beginscherm bewerken].

► [Algemene procedure via het aanraakscherm \(pagina 6\)](#)

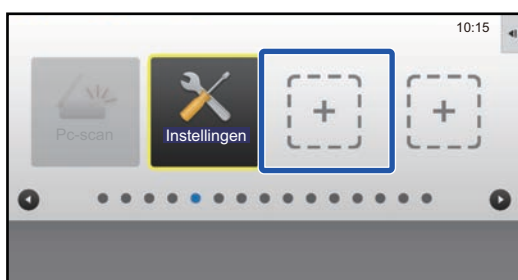
2



Tik op de sneltoets die u wilt verplaatsen en tik op [Verplaats Toets].

Er verschijnt een geel kader rondom de gekozen sneltoets.

3



Tik op een lege sneltoetslocatie

De sneltoets wordt verplaatst naar de geselecteerde locatie. De sneltoets wordt niet verplaatst als u op een locatie tikt die al een sneltoets heeft.



---

**4**

Zie "[Algemene procedure via het aanraakscherm](#)" ([▶ pagina 6](#)) voor het afsluiten van de instellingen.

---

# De standaardinstelling van sneltoetsen herstellen

In dit gedeelte wordt uitgelegd hoe u de standaardinstelling van sneltoetsen in het beginscherm kunt herstellen. U kunt deze procedure uitvoeren via het aanraakscherm of via de webpagina.



De standaardinstellingen van de posities, namen en afbeeldingen van de sneltoetsen worden hersteld.

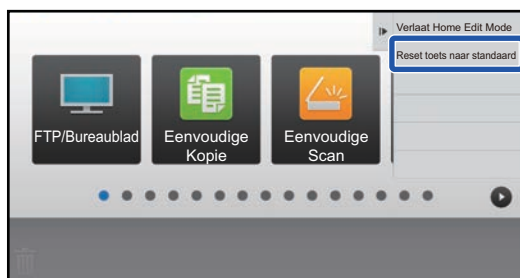
## Via het aanraakscherm

1

Open het actiescherm in het beginscherm en tik op [Beginscherm bewerken].

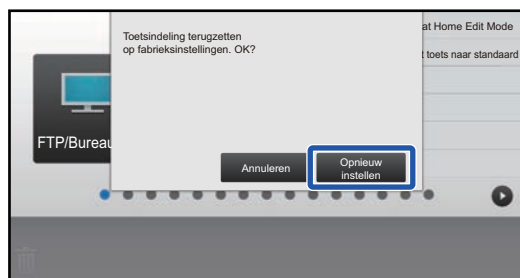
► [Algemene procedure via het aanraakscherm \(pagina 6\)](#)

2



Tik op [Reset toets naar standaard] in het actiescherm.

3



Tik op de toets [Opnieuw instellen].

De standaardinstellingen van de sneltoetsen worden hersteld.

4

Zie "[Algemene procedure via het aanraakscherm](#)" (► [pagina 6](#)) voor het afsluiten van de instellingen.

## Via de webpagina

**1** Zie "[Algemene procedure via de webpagina](#)" ([▶ pagina 7](#)) voor het openen van het scherm met instellingen.

**2** Klik op [Voorwaarde- Instellingen] en klik op de knop [Terug naar uitgangswaarden].

Er wordt een bevestigingsvenster weergegeven. Klik op de knop [OK].

8	Niet ingesteld
9	Niet ingesteld
10	Niet ingesteld

☒ Toon Tonerinhoud

Wanneer de tonerinhoud wordt getoond, kunnen slechts 6 vaste sleutels worden getoond.

Indienen

Terug naar uitgangswaarden

**3** Zie "[Algemene procedure via de webpagina](#)" ([▶ pagina 7](#)) voor het afsluiten van de instellingen.

# HET BEGINSCHERM BEWERKEN

In het beginscherm kunt u het aantal weergegeven sneltoetsen en de sneltoetsen zelf wijzigen.

U kunt ook de achtergrond en de tekstkleur wijzigen en de achtergrond wijzigen in een aangepaste afbeelding.

## Het patroon voor de indeling van het beginscherm wijzigen

In het apparaat zijn meerdere patronen opgeslagen voor de indeling van het beginscherm. Er is een patroon waarin het weergegeven formaat van sneltoetsen is verkleind, zodat meer sneltoetsen kunnen worden weergegeven, en een patroon waarin het venster met vaste toetsen is gewist zodat meer sneltoetsen kunnen worden weergegeven. Het patroon kan worden gewijzigd op de webpagina.



## Patronen voor de indeling van het beginscherm

Er zijn zes patronen beschikbaar.

Patroon	Aantal sneltoetsen dat per scherm wordt weergegeven	Venster met vaste toetsen	Maximum aantal vensters
1	4	Ja	15 vensters
2	8	Nee	8 vensters
3	8	Ja	8 vensters
4	12	Nee	5 vensters
5	12	Ja	5 vensters
6	18	Nee	4 vensters



De fabrieksinstelling verschilt naargelang het model. Raadpleeg de systeeminstellingen in de gebruikershandleiding voor informatie over de fabrieksinstellingen.

1

Zie "[Algemene procedure via de webpagina](#)" ([▶ pagina 7](#)) voor het openen van het scherm met instellingen.

2

Klik op [Voorwaarde- Instellingen] en kies het gewenste patroon bij "Sjabloon".



3

Zie "[Algemene procedure via de webpagina](#)" ([▶ pagina 7](#)) voor het afsluiten van de instellingen.



# Een weergavepatroon kiezen voor het beginscherm

In het apparaat zijn patronen in meerdere kleuren opgeslagen. U kunt het kleurenpatroon wijzigen via het aanraakscherm.



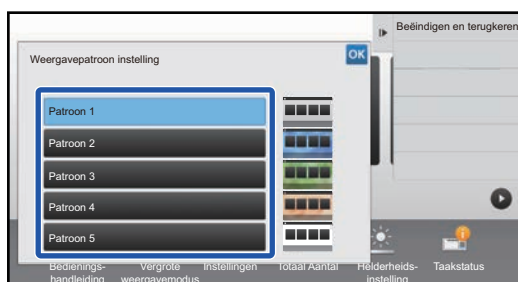
Deze standaardinstelling is "Patroon 1".

1

Open het actiescherm in het beginscherm en tik op [Weergavepatroon instelling].

► [Algemene procedure via het aanraakscherm \(pagina 6\)](#)

2



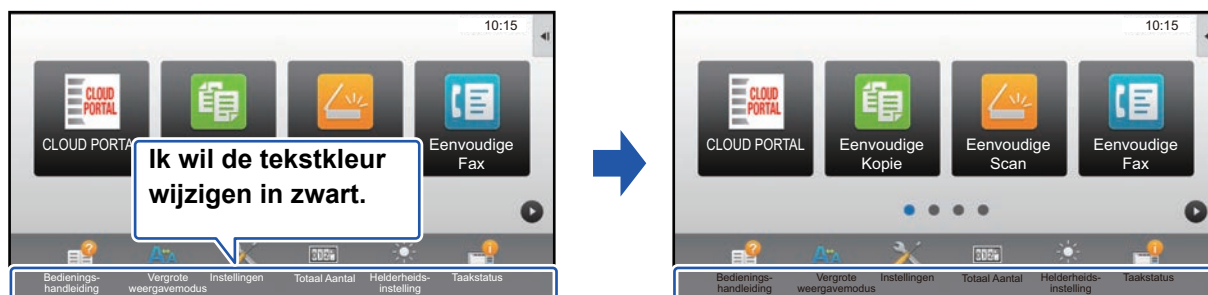
Selecteer het gewenste patroon.

3

Zie "[Algemene procedure via het aanraakscherm](#)" (► [pagina 6](#)) voor het afsluiten van de instellingen.

## De tekstkleur in het beginscherm wijzigen

U kunt de tekstkleur van de sneltoetsen, de vaste toetsen en de klok in het beginscherm wijzigen in wit of zwart. De kleur kan worden gewijzigd via het aanraakscherm.



## Patronen voor de indeling van het beginscherm en tekstkleuren

De tekstkleur van het beginscherm is afhankelijk van het patroon voor de indeling van het beginscherm.

Zie "[Het patroon voor de indeling van het beginscherm wijzigen](#)" ([▶ pagina 23](#)) voor meer informatie over de patronen voor de indeling van het beginscherm.

### Standaard tekstkleuren

Patroon	Scrollvenster (Tekstkleur van de sneltoetsen)	Vast venster (Tekstkleur van de vaste toetsen)	Klok (Tekstkleur van de klok)
1	Wit	Wit	Zwart
2	Wit	Nee	Zwart
3	Zwart	Wit	Zwart
4	Zwart	Nee	Zwart
5	Zwart	Wit	Zwart
6	Zwart	Nee	Zwart

### 1 Open het actiescherm in het beginscherm en tik op [Tekstkleur Aanpassen Op het beginscherm].

▶ [Algemene procedure via het aanraakscherm \(pagina 6\)](#)

### 2



Wijzig de tekstkleur.

### 3

Zie "[Algemene procedure via het aanraakscherm](#)" ([▶ pagina 6](#)) voor het afsluiten van de instellingen.

# De achtergrondafbeelding van het beginscherm wijzigen

U kunt de achtergrondafbeelding van het beginscherm wijzigen in een aangepaste afbeelding.

U kunt deze procedure uitvoeren via het aanraakscherm of via de webpagina.

Om de afbeelding via het aanraakscherm te wijzigen, slaat u de gewenste afbeelding eerst op een USB-apparaat op en sluit u dit apparaat aan op de machine.



Het weergaveformaat van de achtergrondafbeelding is 1024 dots x 544 dots.

De hoogte van de afbeelding wordt aangepast aan de displayhoogte en de breedte wordt aangepast aan de displaybreedte. Aangezien de hoogte en breedte afzonderlijk worden vergroot/verkleind, kunnen sommige afbeeldingen worden vervormd. Voor een correcte weergave van de afbeelding moet u het formaat van de afbeelding eerst aanpassen aan het formaat van de achtergrondafbeelding.

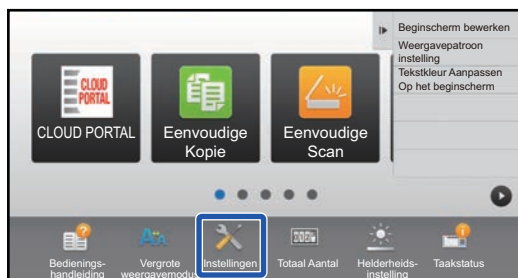
## Via het aanraakscherm

1

**Sluit het USB-apparaat met de afbeelding aan op de machine.**

Als het USB-apparaat op het apparaat is aangesloten, verschijnt er een venster. Tik op de toets [OK].

2



**Tik op de toets [Instellingen] in het beginscherm.**

Het scherm met instellingen wordt weergegeven.

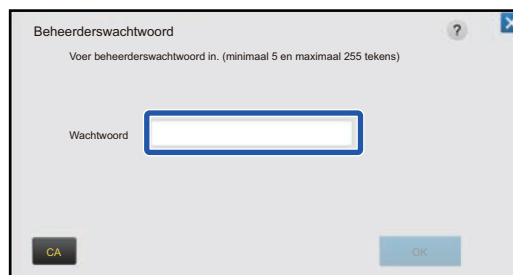
3

**Tik op [Systeem- instellingen] → [Instelling voor het beginscherm] → [Achtergrondbeeld] en vervolgens op de toets [Veranderen].**

Daarop wordt het venster "Registreer Achtergrondafbeelding" weergegeven.



Het invoerscherm voor het beheerderswachtwoord wordt weergegeven terwijl u de instellingen selecteert. Voer het wachtwoord van de beheerder in en log in.



---

**4**

**Stel het selectievakje [Aangepaste afbeelding gebruiken] in op ☒ en kies de gewenste afbeelding met [Mapnaam/Bestandsnaam].**

---



- Bestandsindelingen die kunnen worden gebruikt zijn JPEG, GIF en PNG (jpeg, jpg, jpe, jfif, gif en png).
- Het afbeeldingsbestand dat u gaat gebruiken voor de achtergrondafbeelding mag niet groter zijn dan 640 KB.

---

**5**

**Klik op de knop [Opslaan].**

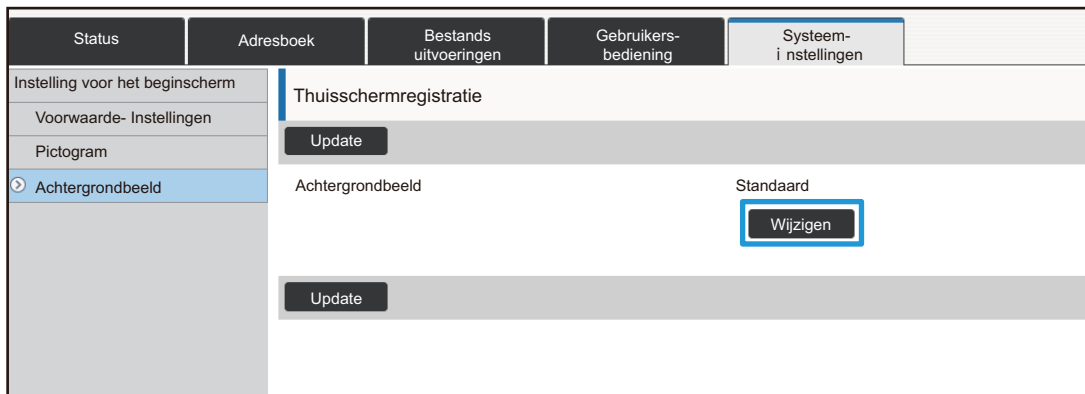
Wanneer u klaar bent met de aanpassing van de gebruikersinterface, tikt u op de toets [Afmelden].

---

## Via de webpagina

**1** Zie "**Algemene procedure via de webpagina**" ([▶ pagina 7](#)) voor het openen van het scherm met instellingen.

**2** Klik op de knop [Wijzigen] bij [Achtergrondbeeld].



**3** Stel het selectievakje [Aangepaste afbeelding gebruiken] in op ☒ en kies de afbeelding met [Selecteer bestand].

Klik op [Bladeren] om het bestand te kiezen.

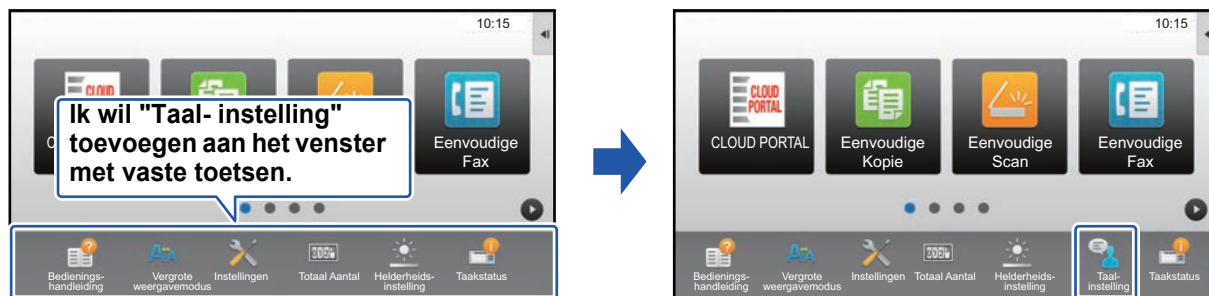


- Bestandsindelingen die kunnen worden gebruikt zijn JPEG, GIF en PNG (jpeg, jpg, jpe, jfif, gif en png).
- Het afbeeldingsbestand dat u gaat gebruiken voor de achtergrondaafbeelding mag niet groter zijn dan 640 KB.

**4** Zie "**Algemene procedure via de webpagina**" ([▶ pagina 7](#)) voor het afsluiten van de instellingen.

## De vaste toetsen wijzigen

U kunt de vaste toetsen wijzigen. De vaste toetsen kunnen worden gewijzigd via de webpagina.



1

Zie "**Algemene procedure via de webpagina**" ([▶ pagina 7](#)) voor het openen van het scherm met instellingen.

2

Klik op [Voorwaarde- Instellingen] en klik op het gewenste item bij "Vaste toets".

U kunt op [Niet ingesteld] klikken om een nieuwe vaste toets toe te voegen.

Nr.	Vaste toets
1	Bedieningshandleiding
2	Vergrote weergavemodus
3	Systeeminstellingen
4	Totaal aantal
5	Helderheidsinstelling
6	Opdracht Status
7	Niet ingesteld
8	Niet ingesteld
9	Niet ingesteld
10	Niet ingesteld

3

Kies de functie die u wilt toevoegen en klik op de knop [Indienen].

Wanneer u op de knop [Indienen] klikt, wordt het scherm [Thuis schermregistratie] gesloten.

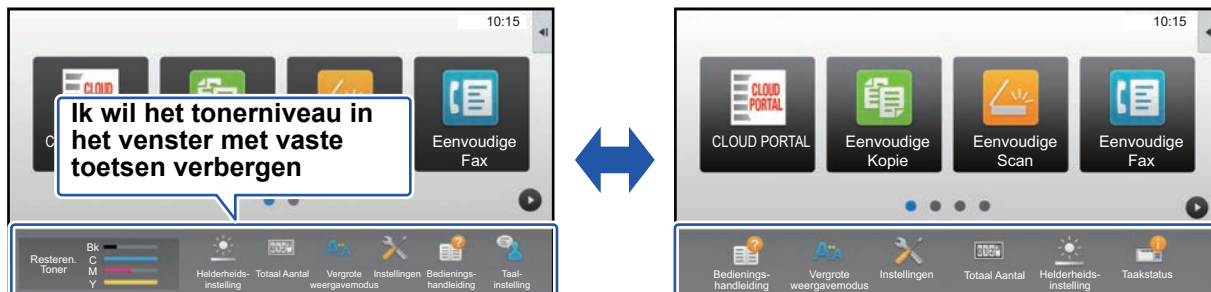
4

Zie "**Algemene procedure via de webpagina**" ([▶ pagina 7](#)) voor het afsluiten van de instellingen.

## Het tonerniveau in het venster met vaste toetsen weergegeven/verbergen

Bij de systeeminstellingen kunt u aangeven of het tonerniveau in het venster met vaste toetsen moet worden weergegeven of verborgen.

Wanneer deze instelling is ingeschakeld, kunnen maximaal zes vaste toetsen worden weergegeven. (De toetsen nr. 1 t/m nr. 6 op de webpagina "Vaste toets" (behalve wanneer niet ingesteld) worden weergegeven. De toetsen na nr. 6 worden niet weergegeven.)



**1** Zie "**Algemene procedure via de webpagina**" ([▶ pagina 7](#)) voor het openen van het scherm met instellingen.

**2** Klik op [Voorwaarde- Instellingen] en stel [Toon Tonerinhoud] in.

Als het vakje [Toon Tonerinhoud] op ☒ staat, verschijnt het tonerniveau. Als het vakje [Toon Tonerinhoud] op ☐ staat, wordt het tonerniveau verborgen.

Status	Adresboek	Bestands uitvoeringen	Gebruikers-bediening	Systeem- instellingen
Instelling voor het beginscherm	7		E-mail	
Voorwaarde- Instellingen	8		Niet ingesteld	
Pictogram	9		Niet ingesteld	
Achtergrondbeeld	10		Niet ingesteld	

☒ Toon Tonerinhoud  
Wanneer de tonerinhoud wordt getoond, kunnen slechts 6 vaste sleutels worden getoond.

**3** Zie "**Algemene procedure via de webpagina**" ([▶ pagina 7](#)) voor het afsluiten van de instellingen.

# Het tekstformaat vergroten

In een scherm van de Normale modus zoals voor kopiëren of het verzenden van een beeld, kunt u de tekengrootte en het interval vergroten. Deze functie is geselecteerd op het aanraakscherm.

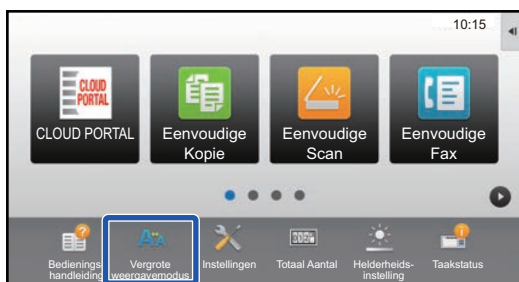


**Insteltoetsen en het actiescherm worden vergroot.**  
**Instelitems die niet meer op het actiescherm verschijnen, kunnen worden weergegeven door op de schuiftoetsen te tikken.**  
**Instelitems die niet meer verschijnen (in dit voorbeeld de toets [Belichting]) kunnen worden weergegeven door op de toets [Overige] te tikken.**


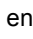


- In andere schermen dan de Normale modus van functies, zoals de Eenvoudige modus en instellingen, wordt de grootte van tekens en toetsen niet gewijzigd.
- Door het vergroten van het tekstformaat worden mogelijk minder toetsen weergegeven in het beginscherm en in de andere schermen van de afzonderlijke functies.

1



## Tik op de toets [Vergrote weergavemodus] in het beginscherm.

De toetsafbeelding wordt gewijzigd in  en de vergrote weergavemodus wordt ingeschakeld. Om de vergrote weergavemodus te annuleren, klikt u nogmaals op [Vergrote weergavemodus]. De toetsafbeelding wordt gewijzigd in  en de vergrote weergavemodus wordt geannuleerd.



## De machinetaal wijzigen

U kunt de displaytaal van het beginscherm wijzigen.

Deze procedure wordt uitgevoerd via het aanraakscherm.

Voordat u deze procedure gaat uitvoeren, moet u de sneltoets [Taalinstelling] toevoegen aan het beginscherm. Zie "Sneltoetsen toevoegen" (▶ pagina 9) voor het toevoegen van sneltoetsen.

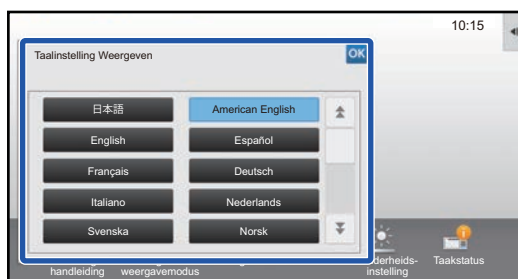


1



Tik op de toets [Taalinstelling] in het beginscherm.

2



Kies de gewenste taal en tik op **OK**.  
Het display wordt gewijzigd in de geselecteerde taal.

