

## Probleemoplossing

Klik op het pictogram van de functie waarover u meer informatie wilt.



**Algemeen**



**Kopieerfunctie**



**Printer**



**Beeld verzenden**



**Documentarchivering**



**Nuttige tips**

## OVER DEZE HANDLEIDING

Deze handleiding bevat informatie over het gebruik van het apparaat en over wat u moet doen als er een probleem optreedt.

Als er een probleem optreedt, raadpleeg dan eerst deze handleiding voor u contact opneemt met de productondersteuning.

### Opmerking vooraf

- In deze handleiding wordt ervan uitgegaan dat u bekend bent met het gebruik van een computer en een webbrowser.
- Raadpleeg de handleiding of de online Help-functie van het besturingssysteem of de webbrowser voor informatie over het besturingssysteem of de webbrowser.
- De uitleg van de schermen en de procedures is in eerste instantie bedoeld voor Internet Explorer® op een computer met Windows® 8.1. De schermen kunnen variëren, afhankelijk van de versie van het besturingssysteem of de softwareapplicatie.
- Overal in de handleiding waar 'MX-xxxx' wordt vermeld, kunt u 'xxxx' vervangen door uw modelnaam.
- Deze handleiding is met de grootst mogelijke zorg tot stand gekomen. Voor vragen en opmerkingen over deze handleiding kunt u contact opnemen met uw dealer of met de dichtstbijzijnde erkende servicevertegenwoordiger.
- Dit product heeft strenge kwaliteitscontroles en inspecties ondergaan. In het onwaarschijnlijke geval dat u een defect of probleem ontdekt, kunt u contact opnemen met uw dealer of met de dichtstbijzijnde erkende servicevertegenwoordiger.
- Behoudens voor zover wettelijk verplicht aanvaardt SHARP geen enkele aansprakelijkheid voor fouten die optreden tijdens het gebruik van het product of de opties, defecten die het gevolg zijn van onjuiste bediening van het product en de opties of andere fouten, of voor enige schade resulterend uit het gebruik van het product.

### Waarschuwing

- De vermenigvuldiging, wijziging of vertaling van de inhoud van deze handleiding zonder voorafgaande schriftelijke toestemming is niet toegestaan, tenzij dit is toegestaan op grond van het auteursrecht.
- De informatie in deze handleiding kan zonder voorafgaande kennisgeving worden gewijzigd.

### Afbeeldingen, bedieningspaneel en aanraakscherm die in deze handleiding worden weergegeven

De randapparatuur is over het algemeen optioneel. Bij enkele modellen maakt bepaalde randapparatuur echter deel uit van de standaarduitrusting.

Voor sommige functies en procedures wordt er in de uitleg vanuit gegaan dat er andere apparatuur is geïnstalleerd dan bovengenoemde apparatuur.

De schermen, berichten en toetsnamen in de handleiding kunnen verschillen van die op de machine als gevolg van verbeteringen en wijzigingen van het product.

# INHOUD

OVER DEZE HANDLEIDING .....	2
Algemene problemen .....	4
Kopieerproblemen .....	26
Afdrukproblemen .....	30
Problemen met beeld verzenden .....	40
Problemen Bij Documentarchivering .....	48
Nuttige tips .....	52

## Als het probleem blijft optreden nadat u de instructies in deze handleiding hebt uitgevoerd...

Als u niet in staat bent een probleem op te lossen met behulp van de oplossingen in deze handleiding, drukt u op de toets [Aan] en zet u de hoofdschakelaar in de stand '⏻'. Wacht ten minste 10 seconden en zet de hoofdschakelaar vervolgens in de stand ' | '. Nadat de kleur van de Aan-indicator in groen is veranderd, drukt u op de toets [Aan].



Als de achtergrondkleur van de opdrachtbeheerweergave in de rechterbovenhoek van het aanraakscherm niet grijs is, mag u de hoofdschakelaar niet uitschakelen en de stekker niet uit het stopcontact halen. Dit zou de harde schijf kunnen beschadigen of kunnen zorgen voor verlies van opgeslagen of ontvangen data.

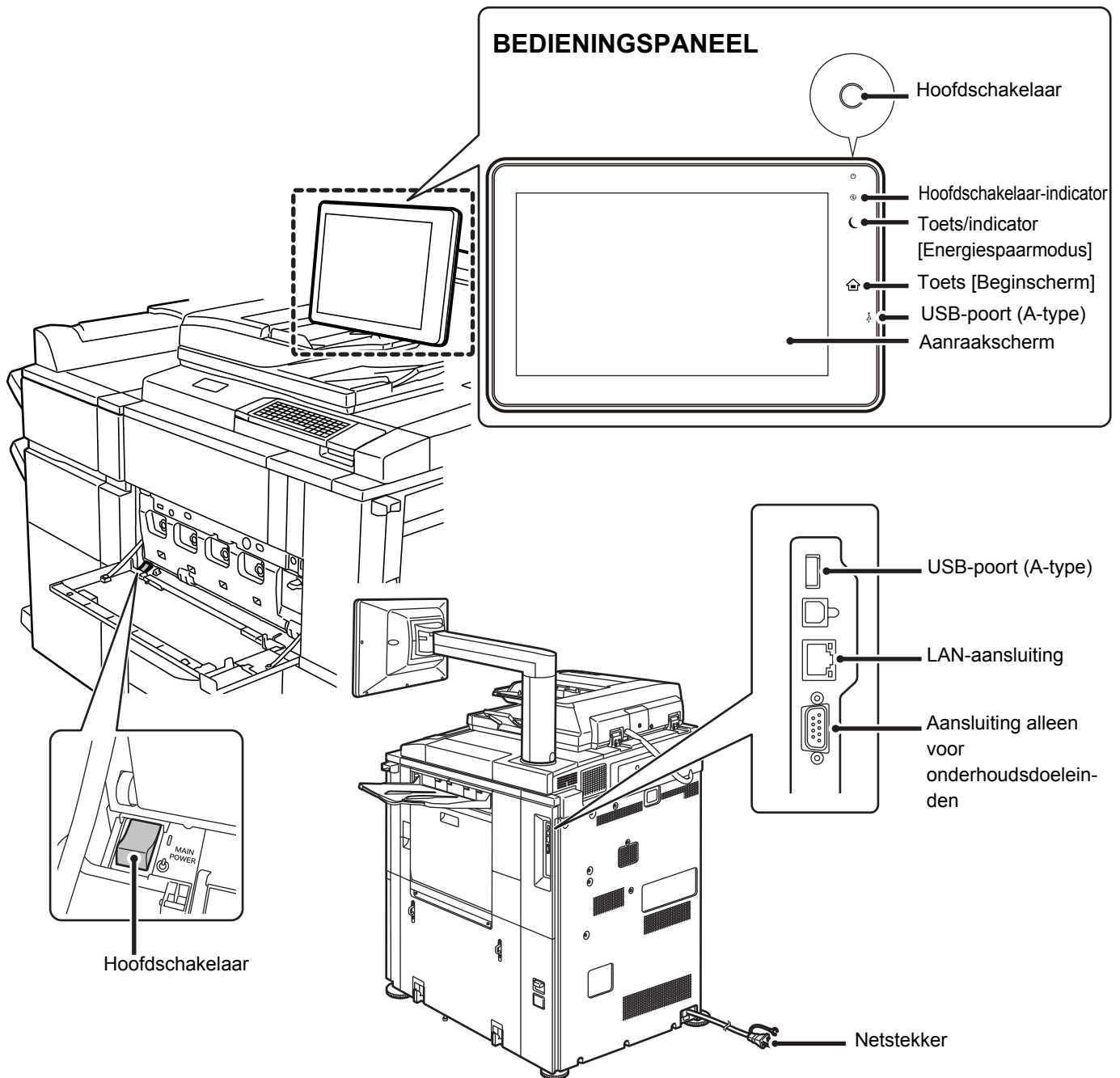
---



## Aandachtspunten

Raadpleeg '[CONTROLELIJST \(pagina 9\)](#)' voor een controlelijst met algemene problemen.

## Aan-/uitknop en aansluitingen



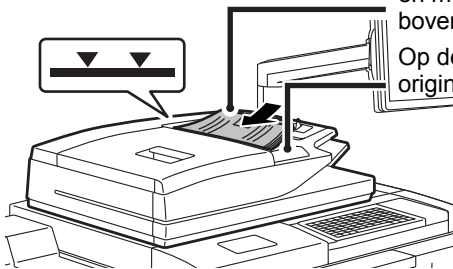


## Plaats het origineel

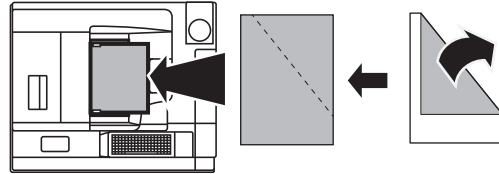
### Automatische documentinvoerenheid

De indicatorlijn niet overschrijden

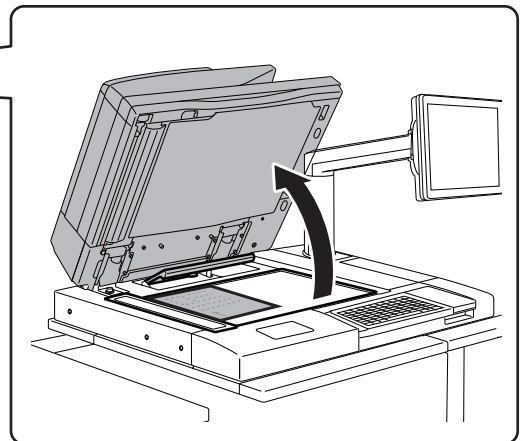
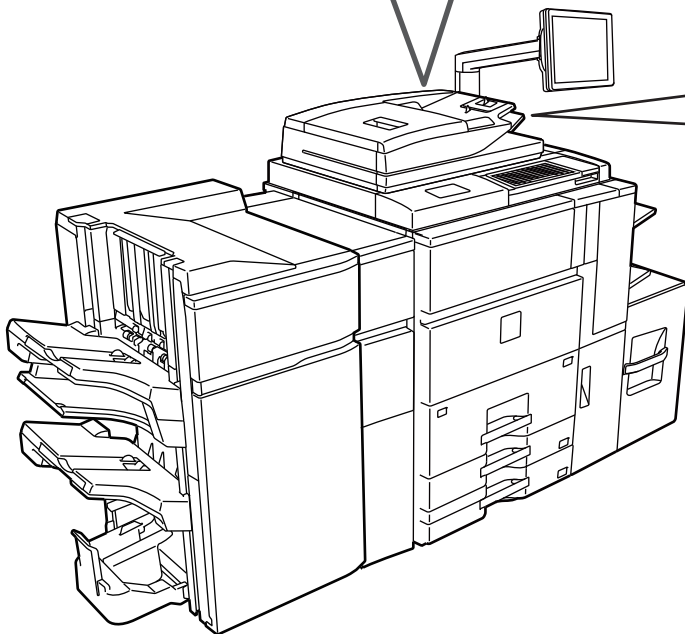
Uitlijnen met de randen en met afdrukzijde naar boven, volledig invoeren  
Op de grootte van het origineel instellen



Als het origineel gevouwen is, verwijder de vouw dan voordat u het origineel plaatst. (Zo voorkomt u dat het papier vastloopt en dat het formaat van het origineel foutief wordt gelezen)



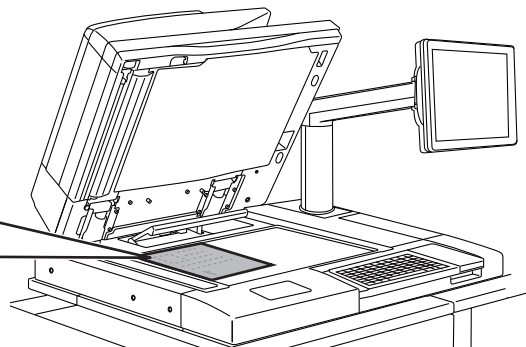
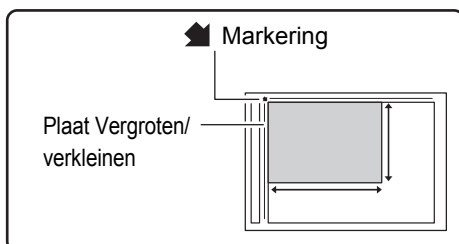
Als het origineel is geniet, moet u de nietjes verwijderen en het papier even goed uitwaaiëren. (Zo voorkomt u problemen bij de invoer van het origineel en scheuren in het origineel en zo voorkomt u tevens dat afgescheurde papiersnippers in de invoereenheid achterblijven.)



### Glasplaat

Plaats het origineel in de hoek linksachter.

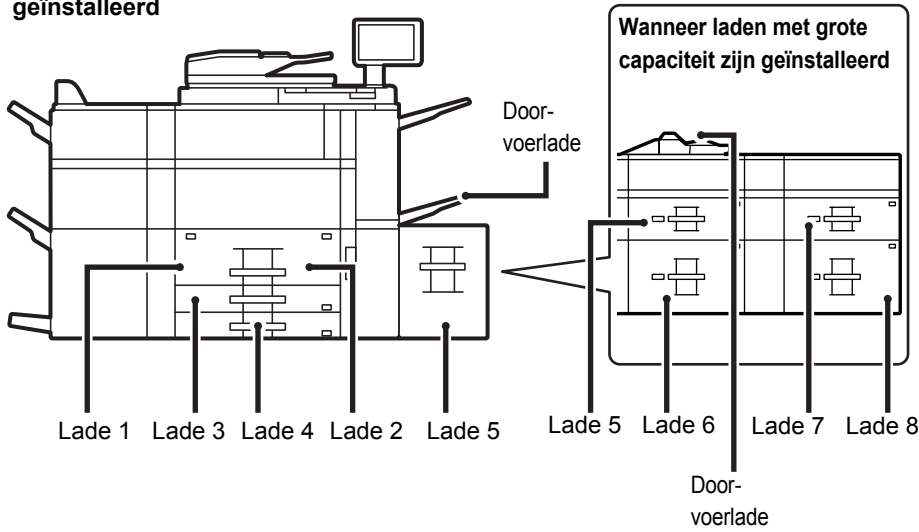
Als het origineel gevouwen is, verwijder de vouw dan voordat u het origineel plaatst. (Zo voorkomt u dat het papier vastloopt en dat het formaat van het origineel foutief wordt gelezen)



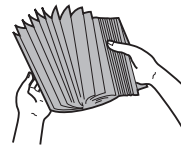


# Papier laden

Wanneer een lade met grote capaciteit is geïnstalleerd



## Waaier het papier uit



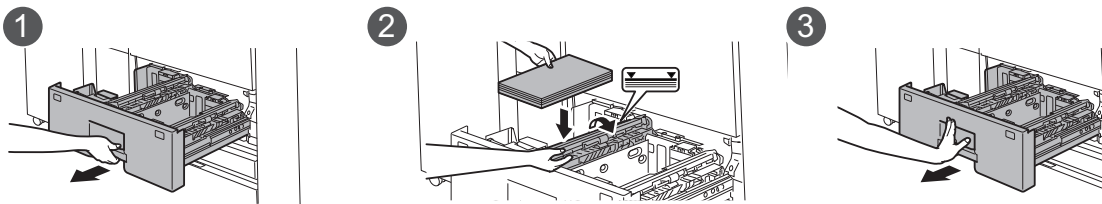
Waaier het papier goed uit voordat u het laadt. Als u het papier niet uitwaaiert, kunnen meerdere vellen tegelijk worden ingevoerd waardoor het apparaat vastloopt.

## Indicatorlijn

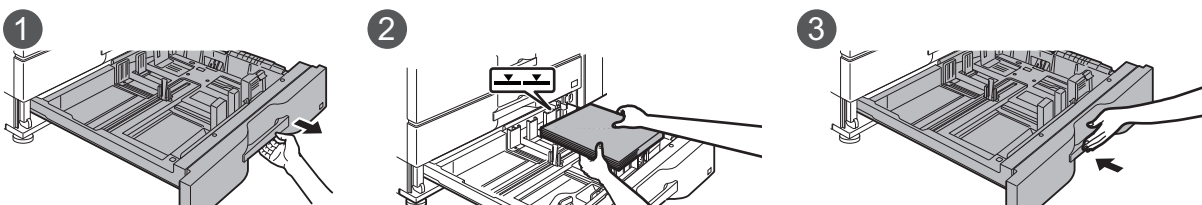


Het maximaantal vellen mag niet worden overschreden en het papier mag niet boven de indicatorlijn uitkomen.

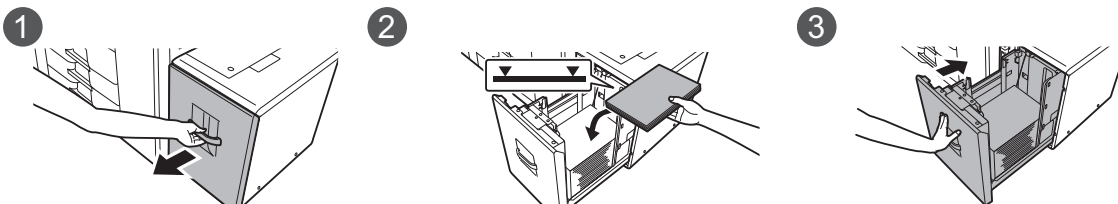
### Lade 1/2



### Lade 3/4

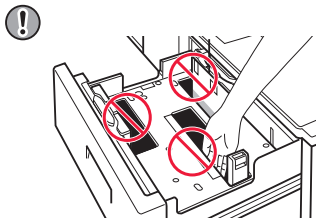
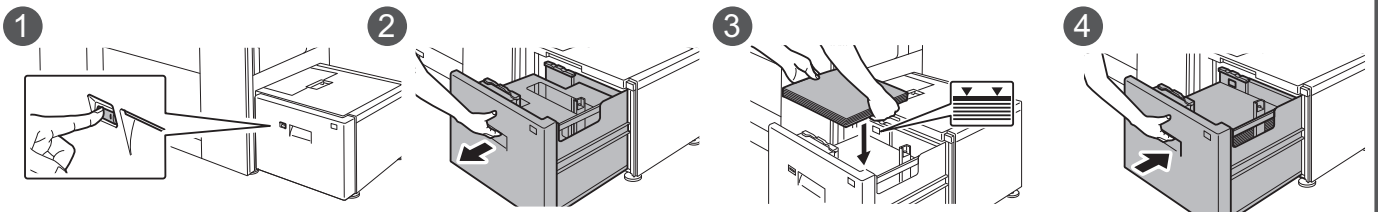


### Lade met grote capaciteit (MX-LC12)

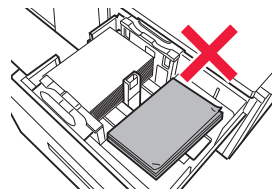




### Lade met grote capaciteit (MX-LCX3 N)

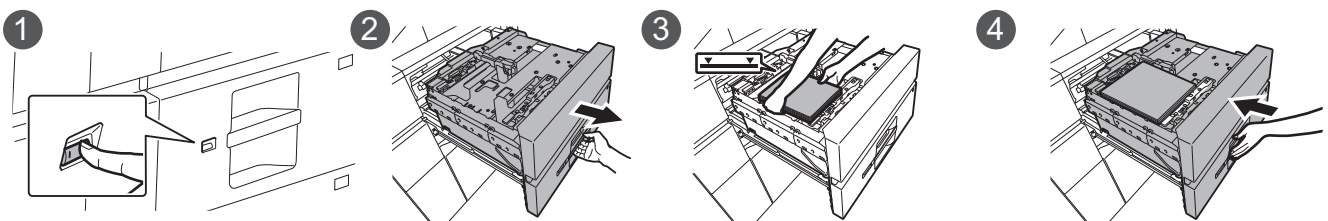


Steek niet uw hand in de ruimte binnen in de papiertafel tijdens het laden van papier.

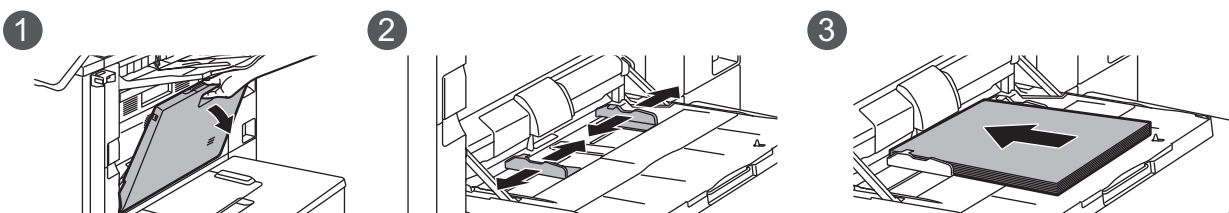


Berg geen reservepapier of andere voorwerpen op in de ruimte binnen in de lade.

### Laden met grote capaciteit

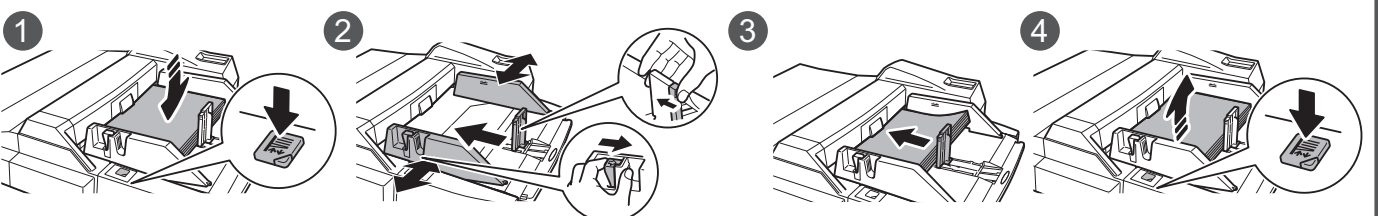


### Doorvoerlade (op het apparaat)



Plaats het papier met de afdrukkzijde omlaag.

### Doorvoerlade (op de laden met grote capaciteit)

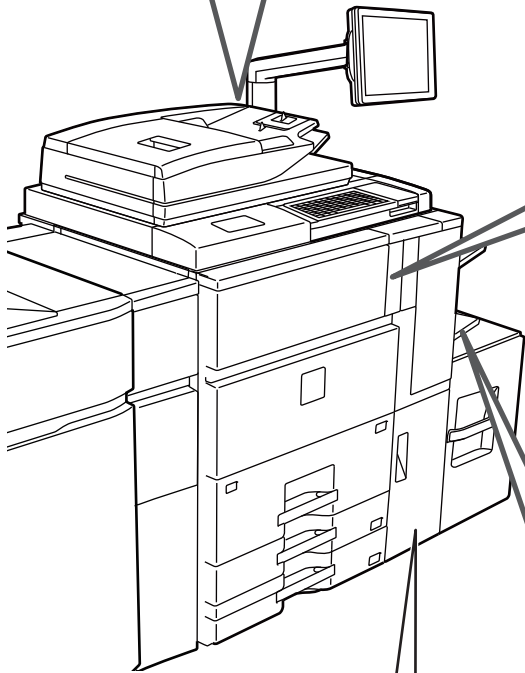
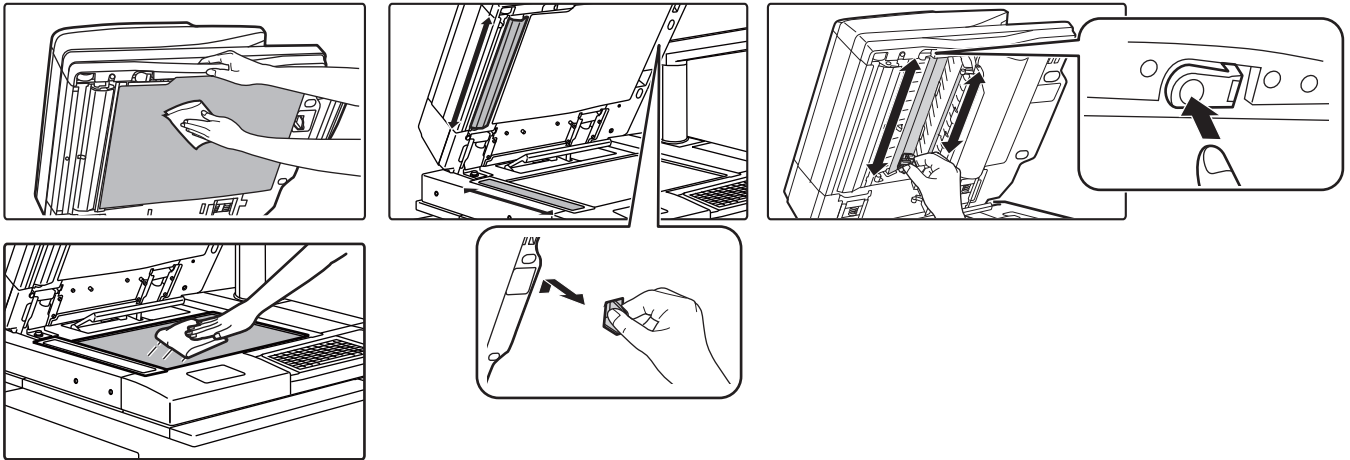


Plaats het papier met de afdrukkzijde omlaag.

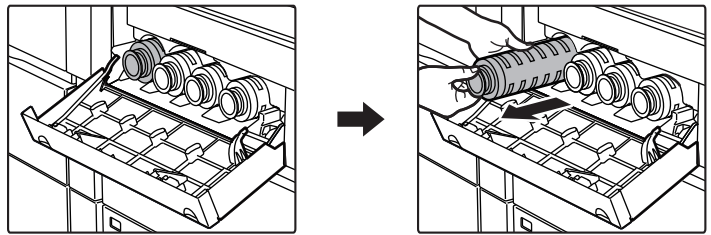


# Onderhoud

## De automatische documentinvoerenheid en de glasplaat reinigen

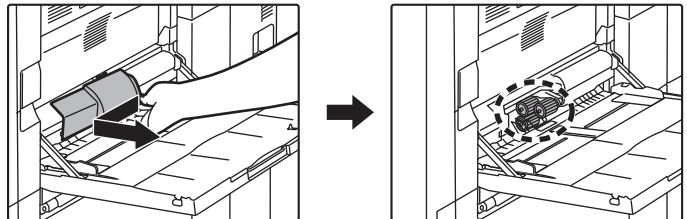


## De toner vervangen

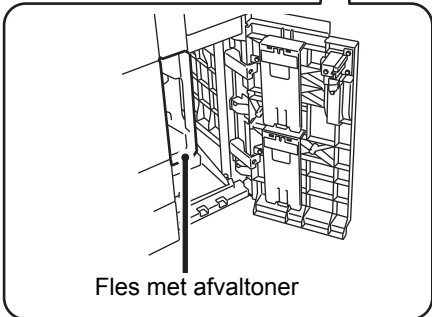
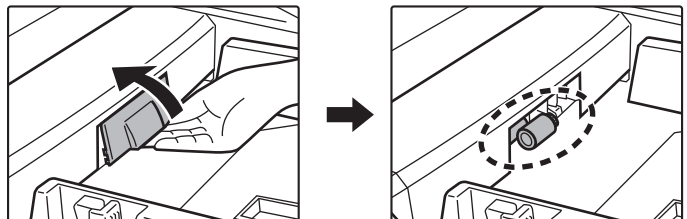


## De doorvoerrol reinigen

### Doorvoerlade (op het apparaat)



### Doorvoerlade (op de laden met grote capaciteit)







# CONTROLELIJST

<b>? Probleem</b>	<b>✓ Controleer</b>	<b>Pagina</b>
<b>IK KAN EEN BEPAALDE FUNCTIE OF RANDAPPARAAT NIET GEBRUIKEN</b>	Zijn er functies die door de beheerder zijn uitgeschakeld?	11
	Is een andere optionele voedingskabel dan voor de machine aangesloten?	11
<b>IK WEET NIET HOE IK KAN CONTROLEREN HOEVEEL PAGINA'S ER IN TOTAAL ZIJN GEBRUIKT</b>	Houd de toets [Beginscherm] ingedrukt.	12
	U kunt de status van de instellingsmodus weergeven.	12
<b>HET BEDIENINGSPANEEL KAN NIET WORDEN GEBRUIKT</b>	Brandt het lampje van de Aan-indicator?	12
	Hebt u het apparaat zojuist aangezet?	12
	Knippert de toets [Energiespaarmodus]?	12
	Is een klep geopend of een apparaat losgekoppeld van het apparaat?	12
	Kunt u zich driemaal achtereen niet aanmelden?	12
	Wordt een melding weergegeven die aangeeft dat automatische aanmelding is mislukt?	12
	Wordt de melding 'Bel servicedienst. Code:xx-xx*' weergegeven op het aanraakscherm?	13
<b>AFDRUKKEN IS NIET MOGELIJK OF STOPT TIJDENS EEN OPDRACHT</b>	Zit er nog papier in de lade?	13
	Is de toner in het apparaat op?	13
	Is het papier vastgelopen?	13
	Is de uitvoerlade vol?	13
	Is de toneropvangbak vol?	13
	Zijn er beperkingen gedefinieerd voor de laden die in de verschillende modi kunnen worden gebruikt (kopiëren, afdrucken, beeld verzenden en documentarchivering)?	13
<b>IK WEET NIET HOE IK AFDRUKKEN IN KLEUR KAN BLOKKEREN</b>	U kunt afdrucken in kleur blokkeren bij Gebruikers-bediening.	14
	U kunt de prioriteit Zwart/wit aan de Kopieerfunctie toekennen. In de Printerinstellingen kunt u de prioriteit Zwart/wit aan de Afdrukfunctie toekennen.	14
<b>HET FORMAAT VAN HET ORIGINEEL WORDT NIET AUTOMATISCH GESELECTEERD OF HET ONJUISTE FORMAAT WORDT GESELECTEERD</b>	Is het origineel gekruld of gevouwen?	14
	Hebt u een origineel geplaatst dat kleiner is dan A5 (5-1/2" x 8-1/2")?	14
	Is een origineel van A5-formaat (5-1/2" x 8-1/2") in liggende afdrukstand (A5R-formaat) geplaatst?	14
<b>HET WEERGEGEVEN PAPIERFORMAAT VOOR DE DOORVOERLADEN IS NIET JUIST</b>	Komen de geleiders van de doorvoerlade overeen met de breedte van het papier?	14
<b>HET ORIGINEEL LOOPT VAST (AUTOMATISCHE DOCUMENTINVOERENHEID)</b>	Is er te veel papier geladen in de documentinvoerlade?	15
	Heeft het origineel een lang formaat?	15
	Is het origineel van dun papier?	15
<b>HET PAPIER LOOPT VAST</b>	Zit er een afgescheurd stuk papier vast in het apparaat?	15
	Zit er te veel papier in de lade?	15
	Worden meerdere vellen papier tegelijk ingevoerd?	15
	Gebruikt u papier dat niet aan de specificaties voldoet?	15
	Zijn de geleiders van de doorvoerlade afgesteld op de breedte van het papier?	15
	Is het verlengstuk van de doorvoerlade uitgetrokken?	15
	Is de aanvoerrol van de doorvoerlade vuil?	15
	Is het papierformaat A5 (5-1/2" x 8-1/2") geladen?	15
	Is het papierformaat opgegeven?	15
	Hebt u papier in de doorvoerlade geplaatst?	16
	Gebruikt u geperforeerd papier?	16
	Gebruikt u etiketvellen die niet voor het apparaat geschikt zijn?	16
	Verwijder het papier uit het apparaat. U kunt het probleem wellicht oplossen door een ander type papier te gebruiken.	16
	<b>PAPIER KAN NIET WORDEN GELADEN UIT DE PAPIERLADEN</b>	Is het papier op de juiste wijze in de papierlade geplaatst?
Is de lade geblokkeerd in een of meer modi (kopiëren, afdrucken, faxen, beeld verzenden en documentarchivering)?		16



<b>? Probleem</b>	<b>✓ Controleer</b>	<b>Pagina</b>
<b>IK WEET NIET HOE IK HET PAPIERFORMAAT KAN WIJZIGEN</b>	Stel het papierformaat voor elke lade in bij de Lade-instell.	16
<b>DE UITVOER IS GEKRULD EN ONGELIJKMATIG</b>	Verwijder het papier uit het apparaat. U kunt het probleem wellicht oplossen door een ander type papier te gebruiken.	17
<b>DE AFBEELDING OP HET PAPIER STAAT SCHEEF</b>	Zit er te veel papier in de doorvoerlande?	17
	Zijn de geleiders van de doorvoerlande afgesteld op de breedte van het papier?	17
	Zijn de origineelgeleiders aangepast aan de breedte van het papier?	17
<b>ER WORDEN LIJNEN IN DE GESCANDE OF AFGEDRUKTE AFBEELDING WEERGEGEVEN</b>	Is het scangebied van de glasplaat of de automatische documentinvoereenheid vuil?	17
	Is de aanvoerrol van de doorvoerlande vuil?	17
	Hebt u de lasereenheid gereinigd?	17
<b>ER WORDEN VLEKKEN OP DE AFGEDRUKTE UITVOER WEERGEGEVEN</b>	Gebruikt u papier dat niet aan de specificaties voldoet?	18
	Drukt u af op geperforeerd papier?	18
	Wordt een bericht weergegeven dat onderhoud noodzakelijk is?	18
	Verwijder het papier uit het apparaat. U kunt het probleem wellicht oplossen door een ander type papier te gebruiken.	18
<b>BIJ AFDRUKKEN OP ZWAAR PAPIER ZIJN DE AFDRUKKEN VANAF DE TWEEDE PAGINA VIES</b>	Is het papiertype correct ingesteld?	18
<b>IK WEET NIET HOE IK DE UITVOERLADEN KAN WIJZIGEN</b>	Hebt u de uitvoerlades opgegeven?	19
<b>EEN DEEL VAN DE AFBEELDING IS AFGESNEDEN</b>	Is het juiste papierformaat ingesteld?	19
	Is het origineel correct geplaatst?	19
<b>ER WORDT OP DE VERKEERDE ZIJDE VAN HET PAPIER AFGEDRUKT</b>	Is het papier geladen met de afdrukszijde in de juiste richting?	19
<b>EEN KAFT OF INVOEGVEL WORDT NIET AFGEDRUKT OP HET OPGEGEVEN PAPIER</b>	Is het papiertype correct ingesteld?	20
<b>HET AANGESLOTEN USB-APPARAAT KAN NIET WORDEN GEBRUIKT</b>	Is het USB-apparaat compatibel met het apparaat?	20
	Is het aangesloten USB-apparaat juist herkend?	20
	Heeft de USB-stick de formattering FAT32?	20
	Gebruikt u een USB-stick met een capaciteit van meer dan 32 GB?	20
<b>DE AFWERKEENHEID/ ZADELSTEEK-AFWERKINGSEENHEID WERKT NIET</b>	Wordt een bericht weergegeven dat u het papier uit de nietverzamelaar moet halen?	20
	Zijn er functies die door de beheerder zijn uitgeschakeld?	20
<b>ER WORDT NIET GENIET (INCLUSIEF ZADELNIETEN)</b>	Wordt een bericht weergegeven waarin wordt gevraagd de nieteenheid te controleren?	21
	Wordt een bericht weergegeven waarin wordt gevraagd nietjes toe te voegen?	21
	Heeft het papier verschillende breedten?	21
	Zijn er meer vellen dan in één keer kunnen worden geniet?	21
	Gebruikt u bij de afdrukopdracht een papierformaat dat niet kan worden geniet?	21
	Is het papiertype voor de geselecteerde lade in de printerdriver ingesteld op een papiertype dat niet kan worden geniet?	21
<b>ER WORDT NIET GEPERFOREERD</b>	Wordt een bericht weergegeven waarin wordt gevraagd de perforatiemodule te controleren?	21
	Heeft het papier verschillende formaten?	21
	Gebruikt u bij de afdrukopdracht een papierformaat dat niet kan worden geperforeerd?	21
	Is de geselecteerde lade in de printerdriver ingesteld op een papiertype dat niet kan worden geperforeerd?	21
<b>DE NIETPOSITIE OF PERFORATIEPOSITIE IS NIET JUIST</b>	Is de instelling van de nietpositie correct?	22
	Zijn de perforatieposities correct ingesteld?	22
	Is het origineel op de juiste manier geplaatst met de afdrukszijde naar boven of beneden? (Bij gebruik van invoegeenheid)	22
<b>ER WORDT NIET GEVOUWEN</b>	Heeft de beheerder de instelling [Uitschakelen van duplex] ingeschakeld?	22
	Gebruikt u een papiertype dat een specifieke voor- en achterzijde heeft?	22



<b>Probleem</b>	<b>Controleer</b>	<b>Pagina</b>
<b>DE VOUWPOSITIE IS NIET JUIST</b>	Is het origineel op de juiste manier geplaatst met de afdrukzijde naar boven of beneden?	22
<b>VOORVERTONINGEN OF MINIATUURAFBEELDINGEN WORDEN NIET WEERGEGEVEN</b>	Wacht een aantal opdrachten op uitvoering?	23
<b>HET AANRAAKSCHERM IS MOEILIK TE LEZEN</b>	Is de helderheid juist afgesteld?	23
<b>U BENT AFGEMELD ZONDER DAT U ZICHZELF HEBT AFGEMELD</b>	Is Automatisch Wissen ingeschakeld?	23
<b>IK WEET NIET WAAR IK DE INSTELLING VOOR HET IP-ADRES KAN VINDEN</b>	Het IP-adres wordt bij de Netwerkinstellingen van de modus Instellingen opgegeven.	23
<b>IK WEET NIET HOE IK DE ACHTERGRONDKLEUR VAN HET BEGINSCHERM KAN WIJZIGEN</b>	U kunt de kleur van het beginscherm wijzigen bij 'Weergavepatroon instelling'.	24
<b>IK WEET NIET HOE IK EEN SNELTOETS AAN HET BEGINSCHERM KAN TOEVOEGEN OF UIT HET SCHERM KAN VERWIJDEREN</b>	U kunt een sneltoets wijzigen bij "Beginscherm bewerken".	24
<b>IK WEET NIET HOE IK DE INSTELLING GROTE TEKST KAN TERUGZETTEN NAAR DE OORSPRONKELIJKE STATUS</b>	Is de modus Grote tekst in het beginscherm ingeschakeld?	24
<b>IK WEET NIET HOE IK DE TIJD KAN AANPASSEN VOORDAT HET APPARAAT IN DE MODUS ENERGIE BESPAREN BELANDT</b>	De tijd voordat het apparaat in de modus Energie Besparen belandt, geeft u op bij de instelling Energie Besparen van de instellingsmodus.	25
<b>IK BEN HET BEHEERDERSWACHTWOORD VERGETEN</b>	Is het beheerderswachtwoord anders dan de fabrieksinstelling?	25
<b>IK WEET NIET MET WIE IK CONTACT MOET OPNEMEN VOOR ONDERHOUD EN SERVICE</b>	Raadpleeg de informatie voor klantondersteuning.	25



## IK KAN EEN BEPAALDE FUNCTIE OF RANDAPPARAAT NIET GEBRUIKEN



### Controleer

Zijn er functies die door de beheerder zijn uitgeschakeld?

Is een andere optionele voedingskabel dan voor de machine aangesloten?



### Oplossing

■ Controleer dit bij uw beheerder.  
Sommige functies zijn mogelijk uitgeschakeld in de instellingsmodus. Als gebruikersauthenticatie is ingeschakeld, wordt het gebruik van functies mogelijk beperkt door uw gebruikersinstellingen.

■ Sluit een andere optionele voedingskabel dan voor de machine aan.



## IK WEET NIET HOE IK KAN CONTROLEREN HOEVEEL PAGINA'S ER IN TOTAAL ZIJN GEBRUIKT



### Controleer

Houd de toets [Beginscherm] ingedrukt.

U kunt de status van de instellingsmodus weergeven.



### Oplossing

■ Als u de toets [Beginscherm] ingedrukt houdt, verschijnt er een bericht met het totaal aantal gebruikte pagina's en het tonerniveau.

■ [Totaal Aantal] wordt weergegeven bij de [Status] van de instellingsmodus. Hier kunt u zien hoeveel pagina's er in totaal zijn gebruikt.



## HET BEDIENINGSPANEEL KAN NIET WORDEN GEBRUIKT



### Controleer

Brandt het lampje van de Aan-indicator?

Hebt u het apparaat zojuist aangezet?

Knippert de toets [Energiespaarmodus]?

Is een klep geopend of een apparaat losgekoppeld van het apparaat?

Kunt u zich driemaal achtereenvolgens niet aanmelden?

Wordt een melding weergegeven die aangeeft dat automatische aanmelding is mislukt?



### Oplossing

■ Als het lampje van de Aan-indicator niet brandt, moet u het apparaat inschakelen. Controleer of de stekker stevig in het stopcontact zit, zet de hoofdschakelaar op de stand ' I ',

■ Wacht tot een melding wordt weergegeven dat het apparaat klaar is voor gebruik. Nadat u op de toets [Aan] drukt, heeft het apparaat enige tijd nodig om de opwarmcyclus te doorlopen. Gedurende deze opwarmtijd kunt u wel al functies kiezen, maar het apparaat kan nog geen opdrachten uitvoeren.

■ De modus Automatisch Uitschakelen is ingeschakeld. Druk op de toets [Energiespaarmodus] om te zorgen dat het apparaat weer normaal functioneert. Raadpleeg 'Gebruikershandleiding' voor meer informatie.

■ Lees het bericht en voer de relevante stappen uit. Er wordt een waarschuwing weergegeven wanneer een klep is geopend of een apparaat is losgekoppeld van het apparaat.

■ Als het apparaat weer wordt vrijgegeven, meldt u zich aan met de juiste gebruikersinformatie. Als [Waarschuwing wanneer aanmelden mislukt] is ingeschakeld in de instellingsmodus en u zich driemaal achtereenvolgens niet kunt aanmelden, wordt een waarschuwing weergegeven en wordt gebruikersauthenticatie 5 minuten geblokkeerd. (Neem contact op met uw beheerder als u uw gebruikersinformatie niet kent.)  
⇒ 'Instellingen' [Gebruikers -bediening] → [Standaard- Instellingen]  
→ [Waarschuwing wanneer aanmelden mislukt]

■ Controleer dit bij uw beheerder. Automatische aanmelding is mislukt door problemen met het netwerk of andere zaken. Als u de beheerder bent, tikt u op de toets [Beheerderswachtwoord], meldt u zich aan als beheerder en wijzigt u tijdelijk de instellingen voor automatische aanmelding in de instellingsmodus. (Herstel de oorspronkelijke instellingen nadat de problemen zijn opgelost.)



### Controleer

Wordt de melding 'Bel servicedienst. Code:xx-xx\*' weergegeven op het aanraakscherm?  
\*xx-xx staat voor letters en cijfers.



### Oplossing

- Schakel de voeding van het apparaat weer in.
- Zorg dat de achtergrondkleur van de opdrachtbeheerweergave in de rechterbovenhoek van het aanraakscherm grijs is, druk op de toets [Aan] en zet u de hoofdschakelaar weer in de stand ' ⏻ '. Wacht ten minste 10 seconden en zet de hoofdschakelaar vervolgens in de stand ' | '.
- Als de melding nog steeds wordt weergegeven nadat u verschillende malen op de toets [Aan] hebt gedrukt en de hoofdschakelaar hebt uit- en ingeschakeld, is waarschijnlijk een storing opgetreden waarvoor service is vereist. Stop in dat geval het gebruik van het apparaat, haal de stekker uit het stopcontact en neem contact op met uw dealer of het dichtstbijzijnde servicepunt van SHARP.  
(Vermeld de weergegeven foutmelding wanneer u contact opneemt met uw dealer of het dichtstbijzijnde servicepunt van SHARP.)



## AFDRUKKEN IS NIET MOGELIJK OF STOPT TIJDENS EEN OPDRACHT



### Controleer

Zit er nog papier in de lade?

Is de toner in het apparaat op?

Is het papier vastgelopen?

Is de uitvoerlade vol?

Is de toneropvangbak vol?

Zijn er beperkingen gedefinieerd voor de laden die in de verschillende modi kunnen worden gebruikt (kopiëren, afdrukken, beeld verzenden en documentarchivering)?



### Oplossing

- Voeg papier toe volgens de aanwijzingen in het bericht op het aanraakscherm.
- Vervang de tonercartridge.  
▶ [Onderhoud \(pagina 8\)](#)
- Verwijder het vastgelopen papier volgens de instructies op het aanraakscherm.
- Verwijder de uitvoer uit de lade en hervat het afdrukken.  
Als de uitvoerlade vol is, wordt een sensor geactiveerd en stopt het afdrukken.
- Vervang de toneropvangbak volgens de instructies in het bericht op het aanraakscherm.
- Controleer de instellingen in [Papierlade- instellingen] en kijk of er bij elke modus een vinkje staat ([Bezig met invoeren van goedgekeurde opdracht]).  
Functies die niet zijn ingeschakeld (aangevinkt) kunnen niet voor afdrukken worden gebruikt bij die lade.  
⇒ 'Instellingen' [Systeeminstellingen] → [Algemene instellingen] → [Papierinstellingen] → [Papierlade- instellingen]  
→ [Laderegistratie] → [Bezig met invoeren van goedgekeurde opdracht]



### IK WEET NIET HOE IK AFDRUKKEN IN KLEUR KAN BLOKKEREN



#### Controleer

U kunt afdrucken in kleur blokkeren bij Gebruikers-bediening.

U kunt de prioriteit Zwart/wit aan de Kopieerfunctie toekennen. In de Printerinstellingen kunt u de prioriteit Zwart/wit aan de Afdrukfunctie toekennen.



#### Oplossing

■ Als Gebruikersauthenticatie is ingeschakeld, kunt u afdrucken in kleur blokkeren voor bepaalde gebruikers.  
⇒ 'Instellingen' [Gebruikers -bediening] → [Gebruikers- Lijst].  
⇒ 'Instellingen' [Gebruikers -bediening] → [Paginalimietinstelling apparaat].

■ Hoewel u hiermee niet voorkomt dat er kleurenkopieën worden gemaakt, kunt u de prioriteitsinstelling Zwart/wit gebruiken om het aantal kleurenkopieën te verminderen. Kopieëren  
⇒ 'Instellingen (beheerder)' instellen → [Systeeminstellingen] → [Kopieerinstellingen] → [Uitgangsinstellingen status] → [Kleurmodus] op [Z/W] Afdrukken  
⇒ Selecteer [Grijstinten] op het tabblad [Algemeen] van de printerdriver.



### HET FORMAAT VAN HET ORIGINEEL WORDT NIET AUTOMATISCH GESELECTEERD OF HET ONJUISTE FORMAAT WORDT GESELECTEERD



#### Controleer

Is het origineel gekruld of gevouwen?

Hebt u een origineel geplaatst dat kleiner is dan A5 (5-1/2" x 8-1/2")?

Is een origineel van A5-formaat (5-1/2" x 8-1/2") in liggende afdrukstand (A5R-formaat) geplaatst?



#### Oplossing

■ Trek het origineel recht.  
Het juiste formaat van het origineel kan niet worden gedetecteerd als het origineel is gekruld of gevouwen.

■ Selecteer het formaat van het origineel handmatig.  
Originelen die kleiner zijn dan A5 (5-1/2" x 8-1/2"), kunnen niet worden gedetecteerd. Wanneer u een klein origineel op de glasplaat scant, wordt aangeraden een leeg vel papier boven op het origineel te plaatsen met hetzelfde formaat als het papier dat u wilt gebruiken voor afdrucken (A4 (8-1/2" x 11"R), B5 (8-1/2" x 11"R), enzovoort).

■ Als een origineel van A5-formaat (5-1/2" x 8-1/2") in liggende afdrukstand (A5R-formaat) is geplaatst, wordt het niet automatisch gedetecteerd.



### HET WEERGEGEVEN PAPIERFORMAAT VOOR DE DOORVOERLADDE IS NIET JUIST



#### Controleer

Komen de geleiders van de doorvoerlade overeen met de breedte van het papier?



#### Oplossing

■ Stel de geleiders van de handinvoerlade in op de breedte van het papier.  
Wanneer u papier in de doorvoerlade plaatst, moet u het verlengstuk uittrekken, zodat het papierformaat kan worden gedetecteerd.



## HET ORIGINEEL LOOPT VAST (AUTOMATISCHE DOCUMENTINVOEREEENHEID)



### Controleer

Is er te veel papier geladen in de documentinvoerlade?

Heeft het origineel een lang formaat?

Is het origineel van dun papier?



### Oplossing

■ Zorg dat de stapel papier in de lade niet boven de indicatorlijn uitkomt.  
▶ [Plaats het origineel \(pagina 5\)](#)

■ Als u de automatische origineelinvoer gebruikt om een lang origineel te scannen, stel het scanformaat dan in op [Lang Form.].  
(Let op: lange originelen kunnen niet worden gekopieerd met de kopieerfunctie.)

■ Gebruik de glasplaat voor het scannen van het origineel.  
Als u de automatische documentinvoereenheid moet gebruiken, gebruikt u [Langz. scanm.] in [Overige] om het origineel te scannen.



## HET PAPIER LOOPT VAST



### Controleer

Zit er een afgescheurd stuk papier vast in het apparaat?

Zit er te veel papier in de lade?

Worden meerdere vellen papier tegelijk ingevoerd?

Gebruikt u papier dat niet aan de specificaties voldoet?

Zijn de geleiders van de doorvoerlade afgesteld op de breedte van het papier?

Is het verlengstuk van de doorvoerlade uitgetrokken?

Is de aanvoerrol van de doorvoerlade vuil?

Is het papierformaat A5 (5-1/2" x 8-1/2") geladen?

Is het papierformaat opgegeven?



### Oplossing

■ Volgt de instructies op het aanraakscherm om al het papier te verwijderen.

■ Plaats het papier opnieuw. Plaats niet meer dan het maximaal aantal vellen en overschrijdt de indicatorlijn niet.  
▶ [Papier laden \(pagina 6\)](#)

■ Waaier het papier goed uit voordat u het laadt.

■ Gebruik door SHARP aanbevolen papier.  
Het gebruik van papier voor andere modellen of speciaal papier dat niet wordt ondersteund kan leiden tot vastlopen, kreuken of vlekken.  
⇒ - 'VERBRUIKSGOEDEREN' in de Beknopte bedieningshandleiding  
Zie Gebruikershandleiding voor papier dat niet is toegestaan of niet wordt aanbevolen.

■ Stel de geleiders van de doorvoerlade af op de breedte van het papier.  
▶ [Papier laden \(pagina 6\)](#)

■ Wanneer u papier van een groot formaat laadt, moet u het verlengstuk uittrekken.  
▶ [Papier laden \(pagina 6\)](#)

■ Reinig het oppervlak van de aanvoerrol van de doorvoerlade.  
▶ [Onderhoud \(pagina 8\)](#)

■ Laad papier van het formaat A5 (5-1/2" x 8-1/2") in de horizontale richting (A5R (5-1/2" x 8-1/2"R)). (Behalve lade 1 en de doorvoerlade)

■ Als u een afwijkend formaat gebruikt, moet u zorgen dat u het papierformaat instelt.  
Als het formaat van het papier in de lade is gewijzigd, moet u de instelling voor het papierformaat controleren.  
⇒ 'Instellingen' [Systeeminstellingen] → [Algemene instellingen] → [Papierinstellingen] → [Papierlade- instellingen] → [Laderegistratie]



## Controleer



## Oplossing

Hebt u papier in de doorvoerlade geplaatst?

- Verwijder bij het toevoegen van papier eventueel resterend papier uit de doorvoerlade, combineer het met het toe te voegen papier en plaats het papier als één stapel terug. Als u papier toevoegt zonder dit te combineren met het resterende papier, kan het apparaat vastlopen.

Gebruikt u geperforeerd papier?

- Wanneer u geperforeerd papier, stelt u de papiersoort aan geslagen.  
⇒ 'Instellingen' [Systeeminstellingen] → [Algemene instellingen] → [Papierinstellingen] → [Papierlade- instellingen] → [Laderegistratie]

Gebruikt u etiketvellen die niet voor het apparaat geschikt zijn?

- Labels zonder draagvel kan vasthouden aan de overdracht oppervlak en veroorzaken een papierstoring.

Verwijder het papier uit het apparaat. U kunt het probleem wellicht oplossen door een ander type papier te gebruiken.

- Dit kan een aantal gevallen van papier krullen verbeteren.  
▶ [Papier laden \(pagina 6\)](#)



## PAPIER KAN NIET WORDEN GELADEN UIT DE PAPIERLADDE



## Controleer



## Oplossing

Is het papier op de juiste wijze in de papierlade geplaatst?

- Stel de geleiders af op het formaat van het papier. Plaats het papier opnieuw. Plaats niet meer dan het maximaal aantal vellen en overschrijdt de indicatorlijn niet.  
▶ [Papier laden \(pagina 6\)](#)

Is de lade geblokkeerd in een of meer modi (kopiëren, afdrukken, faxen, beeld verzenden en documentarchivering)?

- Controleer de instellingen in [Papierlade- instellingen] en kijk of er bij elke modus een vinkje staat ([Bezig met invoeren van goedgekeurde opdracht]). Functies die niet zijn ingeschakeld (aangevinkt) kunnen niet voor afdrukken worden gebruikt bij die lade.  
⇒ 'Instellingen' [Systeeminstellingen] → [Algemene instellingen] → [Papierinstellingen] → [Papierlade- instellingen] → [Laderegistratie] → [Bezig met invoeren van goedgekeurde opdracht]



## IK WEET NIET HOE IK HET PAPIERFORMAAT KAN WIJZIGEN



## Controleer



## Oplossing

Stel het papierformaat voor elke lade in bij de Lade-instell.

- U vindt de toets 'Lade-instell.' op het beginscherm. Tik op deze toets om het scherm Lade-Instell. weer te geven. Tik op de lade waarvan u het papierformaat wilt wijzigen, selecteer het papiertype en tik vervolgens op de tab [Formaat]. Selecteer het papierformaat en tik op de toets [OK]. Als u papier met een speciaal formaat in de doorvoerlade hebt geplaatst, tikt u op de toets [Directe Invoer] nadat u op de tab [Formaat] hebt getikt, voert u het papierformaat handmatig in en tikt u op de toets [OK].





### DE UITVOER IS GEKRULD EN ONGELIJKMATIG



#### Controleer

Verwijder het papier uit het apparaat. U kunt het probleem wellicht oplossen door een ander type papier te gebruiken.



#### Oplossing

- Dit kan een aantal gevallen van papier krullen verbeteren.  
▶ [Papier laden \(pagina 6\)](#)



### DE AFBEELDING OP HET PAPIER STAAT SCHEEF



#### Controleer

Zit er te veel papier in de doorvoerlade?

Zijn de geleiders van de doorvoerlade afgesteld op de breedte van het papier?

Zijn de origineelgeleiders aangepast aan de breedte van het papier?



#### Oplossing

- Plaats het papier opnieuw. Plaats niet meer dan het maximaal aantal vellen en overschrijdt de indicatorlijn niet. Het maximum aantal vellen hangt af van het ingestelde papierstype.
- Stel de geleiders van de doorvoerlade in op de breedte van het papier. Laat ze licht in contact komen met de randen van het papier.
- Pas de origineelgeleiders aan de breedte van het papier aan.



### ER WORDEN LIJNEN IN DE GESCANDE OF AFGEDRUKTE AFBEELDING WEERGEGEVEN



#### Controleer

Is het scangebied van de glasplaat of de automatische documentinvoerenheid vuil?

Is de aanvoerrol van de doorvoerlade vuil?

Hebt u de lasereenheid gereinigd?



#### Oplossing

- Reinig het scangebied van de glasplaat of de automatische documentinvoerenheid.  
▶ [Onderhoud \(pagina 8\)](#)
- Reinig het oppervlak van de aanvoerrol van de doorvoerlade.  
▶ [Onderhoud \(pagina 8\)](#)
- Reinig de lasereenheid. Raadpleeg Gebruikershandleiding voor meer informatie.



# ER WORDEN VLEKKEN OP DE AFGEDRUKTE UITVOER WEERGEGEVEN



## Controleer

**Gebruikt u papier dat niet aan de specificaties voldoet?**

**Drukt u af op geperforeerd papier?**

**Wordt een bericht weergegeven dat onderhoud noodzakelijk is?**

**Verwijder het papier uit het apparaat. U kunt het probleem wellicht oplossen door een ander type papier te gebruiken.**



## Oplossing

- Gebruik door SHARP aanbevolen papier.  
Het gebruik van papier voor andere modellen of speciaal papier dat niet wordt ondersteund kan leiden tot vastlopen, kreuken of vlekken.  
⇒ - 'VERBRUIKSGOEDEREN' in de Beknopte bedieningshandleiding
- Zorg dat de afbeelding de perforaties niet overlapt.  
Als de afgedrukte afbeelding de perforaties overlapt, kunnen er vlekken worden weergegeven op de achterkant van het papier bij 1-zijdig afdrukken of op beide zijden bij 2-zijdig afdrukken.
- Neem zo snel mogelijk contact op met uw dealer of het dichtstbijzijnde servicepunt van SHARP.
- Dit kan een aantal gevallen van papier krullen verbeteren.  
▶ [Papier laden \(pagina 6\)](#)



# BIJ AFDRUKKEN OP ZWAAR PAPIER ZIJN DE AFDRUKKEN VANAF DE TWEEDE PAGINA VIES



## Controleer

**Is het papiertype correct ingesteld?**



## Oplossing

- Stel het juiste papiersoort in bij de lade-instellingen.  
Let vooral op het volgende:
  - Als u zwaar papier gebruikt, moet u het papiertype bij de Lade-Instellingen wijzigen in Zwr pap. (De afbeelding kan bij wrijving verdwijnen.)
  - U gebruikt een ander papiertype dan zwaar papier maar bij de lade-instellingen is zwaar papier ingesteld. (Dit kan leiden tot kreuken en vastlopen.)⇒ 'Instellingen' → [Systeeminstellingen] → [Algemene instellingen] → [Papierinstellingen] → [Papierlade- instellingen] → [Laderegistratie]



### IK WEET NIET HOE IK DE UITVOERLADE KAN WIJZIGEN



#### Controleer

Hebt u de uitvoerlade opgegeven?



#### Oplossing

■ Als u gaat kopiëren kunt u de uitvoerlade in de Normale modus selecteren. Tik op [Uitvoer] in het basisscherm van de Normale modus. In de schermen kunt u de uitvoerlade instellen.

Als u gaat afdrukken kunt u de uitvoerlade in de printerdriver selecteren. Klik op de tab [Bezig met voltooiën] van de printerdriver en selecteer de uitvoerlade bij [Uitvoerlade].

De uitvoerlade kan niet worden gewijzigd bij een aantal kopieer- of afdrুকinstellingen. De kopieer- of afdrুকinstellingen kunnen worden gewijzigd als u een andere uitvoerlade selecteert.



### EEN DEEL VAN DE AFBEELDING IS AFGESNEDEN



#### Controleer

Is het juiste papierformaat ingesteld?



#### Oplossing

■ Als u een afwijkend formaat gebruikt, moet u zorgen dat u het papierformaat instelt.

Als het formaat van het papier in de lade is gewijzigd, moet u de instelling voor het papierformaat controleren.

⇒ 'Instellingen' → [Systeeminstellingen] → [Algemene instellingen] → [Papierinstellingen] → [Papierlade- instellingen] → [Laderegistratie]

Is het origineel correct geplaatst?

■ Als u gebruikmaakt van de glasplaat, plaatst u het origineel in de linkerachterhoek van de glasplaat.

▶ [Plaats het origineel \(pagina 5\)](#)



### ER WORDT OP DE VERKEERDE ZIJDE VAN HET PAPIER AFGEDRUKT



#### Controleer

Is het papier geladen met de afdrुकzijde in de juiste richting?



#### Oplossing

■ Zorg dat de afdrुकzijde van het papier in de juiste richting wordt geplaatst.

• Lade 1 tot 4:

Plaats het papier met de afdrुकzijde omhoog.\*

• Doorvoerlade, lade 5/6:

Plaats het papier met de afdrुकzijde omlaag.\*

\* Als het papertype 'Voorbedrukt' of 'Briefpapier' is, plaatst u het papier in omgekeerde richting.

(Behalve wanneer [Uitschakelen van duplex] is ingeschakeld in de instellingsmodus (beheerder).

Neem contact op met uw beheerder voor informatie over de instellingsmodus.)



### EEN KAFT OF INVOEGVEL WORDT NIET AFGEDRUKT OP HET OPgegeven PAPIER



#### Controleer

Is het papiertype correct ingesteld?



#### Oplossing

- Stel het juiste papiertype in voor de lade die het papier bevat dat is opgegeven voor de kaft of het invoegvel.  
Als het ingestelde papiertype voor de kaft of het invoegvel niet overeenkomt met het papiertype dat is ingesteld voor de lade, wordt papier uit een andere lade geladen.  
⇒ 'Instellingen' → [Systeeminstellingen] → [Algemene instellingen] → [Papierinstellingen] → [Papierlade- instellingen] → [Laderegistratie]



### HET AANGESLOTEN USB-APPARAAT KAN NIET WORDEN GEBRUIKT




#### Controleer

Is het USB-apparaat compatibel met het apparaat?



#### Oplossing

Is het aangesloten USB-apparaat juist herkend?

- Vraag uw dealer of het USB-apparaat compatibel is met het apparaat.  
U kunt geen USB-apparaten gebruiken die niet compatibel zijn met het apparaat.
- Als een USB-apparaat op het apparaat is aangesloten en juist wordt herkend, wordt het pictogram (  ) boven in het aanraakscherm weergegeven. Als het apparaat niet wordt herkend, sluit het dan opnieuw aan.
- Controleer de formattering van de USB-stick.  
Als de formattering van de USB-stick niet FAT32 is, formatteert u deze met uw pc in FAT32.

Heeft de USB-stick de formattering FAT32?

Gebruikt u een USB-stick met een capaciteit van meer dan 32 GB?

- Gebruik een USB-stick van 32 GB of minder.



### DE AFWERKEENHEID/ ZADELSTEEK-AFWERKINGSEENHEID WERKT NIET



#### Controleer

Wordt een bericht weergegeven dat u het papier uit de nietverzamelaar moet halen?



#### Oplossing

Zijn er functies die door de beheerder zijn uitgeschakeld?

- Verwijder alle resterend papier uit de nietverzamelaar.
- Controleer dit bij uw beheerder.  
Sommige functies zijn mogelijk uitgeschakeld in de instellingsmodus.



## ER WORDT NIET GENIET (INCLUSIEF ZADELNIETEN)



### Controleer

Wordt een bericht weergegeven waarin wordt gevraagd de nieteenheid te controleren?

Wordt een bericht weergegeven waarin wordt gevraagd nietjes toe te voegen?

Heeft het papier verschillende breedten?

Zijn er meer vellen dan in één keer kunnen worden geniet?

Gebruikt u bij de afdrukopdracht een papierformaat dat niet kan worden geniet?

Is het papiertype voor de geselecteerde lade in de printerdriver ingesteld op een papiertype dat niet kan worden geniet?



### Oplossing

■ Verwijder vastgelopen nietjes.

■ Vervang de nietcartridge.  
Vergeet niet het nietjesmagazijn terug te plaatsen.

■ Als u verschillende papierformaten wilt nieten, gebruikt u papier van dezelfde breedte en selecteert u de instelling [Zelfde breedte]. Nieten is niet mogelijk bij verschillende papierbreedten. Selecteer voor kopiëren [Zelfde breedte] voor [Origineel gem. form.] in [Overige].

■ Zie 'SPECIFICATIES' in de Beknopte bedieningshandleiding voor het maximum aantal vellen dat kan worden geniet.

■ Zie 'SPECIFICATIES' in de Beknopte bedieningshandleiding voor de papierformaten die kunnen worden geniet.

■ Controleer de papiertypen die op het apparaat zijn ingesteld en selecteer een papierlade die is ingesteld op papier\* dat voor afdrukken met nietjes kan worden gebruikt. Klik op de knop [Ladestatus] op het tabblad [Papierinvoerbron] van het venster met printereigenschappen en controleer de instelling voor het papiertype voor elke lade.  
\* Nieten is niet mogelijk bij etiketten, tabpapier, transparanten en enveloppen. (Nieten is niet mogelijk op glanzend papier of reliëfpapier (als een finisher/nietfinisher (voor het nieten van 50 vellen) is geïnstalleerd) en dun papier (als een finisher/nietfinisher (voor het nieten van 100 vellen) is geïnstalleerd).) Ook als in het gebruikerstype 'Nieten Uitschakelen' is ingesteld, is nieten niet mogelijk.



## ER WORDT NIET GEPERFOREERD



### Controleer

Wordt een bericht weergegeven waarin wordt gevraagd de perforatiemodule te controleren?

Heeft het papier verschillende formaten?

Gebruikt u bij de afdrukopdracht een papierformaat dat niet kan worden geperforeerd?

Is de geselecteerde lade in de printerdriver ingesteld op een papiertype dat niet kan worden geperforeerd?



### Oplossing

■ Verwijder perforatieafval.

■ Perforeren is niet mogelijk bij verschillende papierbreedten. Als u verschillende papierformaten wilt perforeren, gebruikt u papier van dezelfde breedte en selecteert u de instelling [Zelfde breedte]. Selecteer voor kopiëren [Zelfde breedte] voor [Orig. met gemengd formaat] in [Overige].

■ Zie 'SPECIFICATIES' in de Beknopte bedieningshandleiding voor papierformaten die kunnen worden geperforeerd.

■ Controleer de instellingen voor papiertype op het apparaat en selecteer een lade met papier dat u kunt perforeren\*. Klik op de knop [Ladestatus] op het tabblad [Papierinvoerbron] van het venster met printereigenschappen en controleer de instelling voor het papiertype voor elke lade.

\* Perforeren is niet mogelijk bij etiketten, tabpapier, geperforeerd papier, transparanten en enveloppen. (Perforeren is niet mogelijk op glanzend papier of reliëfpapier (als een finisher/nietfinisher (voor het nieten van 50 vellen) is geïnstalleerd).) Ook als in het gebruikerstype 'Perforeren Uitschakelen' is ingesteld, kan er niet worden geperforeerd.



## DE NIETPOSITIE OF PERFORATIEPOSITIE IS NIET JUIST



### Controleer

Is de instelling van de nietpositie correct?

Zijn de perforatieposities correct ingesteld?

Is het origineel op de juiste manier geplaatst met de afdrukzijde naar boven of beneden?  
(Bij gebruik van invoegeenheid)



### Oplossing

■ Controleer de nietpositie in 'VOORBEELDSCHERM'.

■ Controleer de perforatieposities in 'VOORBEELDSCHERM'.

■ Controleer de methode voor het plaatsen van papier en voer de relevante stappen uit.



## ER WORDT NIET GEVOUWEN



### Controleer

Heeft de beheerder de instelling [Uitschakelen van duplex] ingeschakeld?

Gebruikt u een papiertype dat een specifieke voor- en achterzijde heeft?



### Oplossing

■ De papiervouwfunctie kan niet worden gebruikt wanneer [Uitschakelen van duplex] is ingeschakeld in de instellingsmodus. Controleer dit bij uw beheerder.  
⇒ In 'Instellingen (beheerder)' [Systeeminstellingen] → [Algemene instellingen] → [Apparaatbeheer] → [Uitschakelen van duplex].

■ De vouwfunctie kan niet worden gebruikt met voorbedrukt papier, briefhoofdpapier of andere papiertypen met een specifieke voor- en achterzijde. Gebruik voor de papiervouwfunctie een papiertype, zoals normaal papier, dat geen specifieke voor- en achterzijde heeft.



## DE VOUWPOSITIE IS NIET JUIST



### Controleer

Is het origineel op de juiste manier geplaatst met de afdrukzijde naar boven of beneden?



### Oplossing

■ Controleer de richting voor het laden van het origineel of de richting van het te vouwen papier en voer de relevante stappen uit. Raadpleeg 'Gebruikershandleiding' voor meer informatie.



## VOORVERTONINGEN OF MINIATUURAFBEELDINGEN WORDEN NIET WEERGEGEVEN



**Controleer**



**Oplossing**

Wacht een aantal opdrachten op uitvoering?

■ Wacht tot verschillende van de opdrachten zijn uitgevoerd.



## HET AANRAAKSCHERM IS MOEILIK TE LEZEN



**Controleer**



**Oplossing**

Is de helderheid juist afgesteld?

■ Tik op de toets [Helderheids- instelling] (  ) in het beginscherm om de helderheid aan te passen.



## U BENT AFGEMELD ZONDER DAT U ZICHZELF HEBT AFGEMELD



**Controleer**



**Oplossing**

Is Automatisch Wissen ingeschakeld?

■ Als gebruikersauthenticatie wordt gebruikt, wordt de huidige gebruiker automatisch afgemeld wanneer Automatisch Wissen wordt ingeschakeld. Meld u opnieuw aan. Als u de beheerder bent, wijzigt u de tijdsinstelling van 'Automatisch Wissen' of schakelt u 'Automatisch Wissen' uit bij [Automatisch Wissen Instellen].  
⇒ 'Instellingen (beheerder)' → [Systeeminstellingen] → [Algemene instellingen] → [Bedienings- Instellingen] → [Voorwaarde- Instellingen] → [Automatisch Wissen Instellen]



## IK WEET NIET WAAR IK DE INSTELLING VOOR HET IP-ADRES KAN VINDEN



**Controleer**



**Oplossing**

Het IP-adres wordt bij de Netwerkinstellingen van de modus Instellingen opgegeven.

■ Als u een permanent IP-adres wilt instellen, vraag de beheerder dan om het IP-adres dat aan het apparaat is toegewezen en andere informatie die u nodig hebt voor de Netwerkinstellingen.  
⇒ 'Instellingen (beheerder)' → [Systeeminstellingen] → [Netwerk- instellingen] → [Protocolinstelling]



## IK WEET NIET HOE IK DE ACHTERGRONDKLEUR VAN HET BEGINSCHERM KAN WIJZIGEN



### Controleer

U kunt de kleur van het beginscherm wijzigen bij 'Weergavepatroon instelling'.



### Oplossing

- Open het actiescherm van het beginscherm en tik op [Weergavepatroon instelling]. Voer het beheerderswachtwoord in en selecteer de gewenste kleur uit de patronen 1 t/m 5. Zie de Handleiding Gebruikersinterface aanpassen voor meer informatie.



## IK WEET NIET HOE IK EEN SNELTOETS AAN HET BEGINSCHERM KAN TOEVOEGEN OF UIT HET SCHERM KAN VERWIJDEREN



### Controleer

U kunt een sneltoets wijzigen bij "Beginscherm bewerken".



### Oplossing

- Open het actiescherm van het beginscherm en tik op [Beginscherm bewerken]. Voer het beheerderswachtwoord in en tik op de gewenste locatie om een sneltoets toe te voegen of tik op een sneltoets om die te verwijderen. Zie de Handleiding Gebruikersinterface aanpassen voor meer informatie.



## IK WEET NIET HOE IK DE INSTELLING GROTE TEKST KAN TERUGZETTEN NAAR DE OORSPRONKELIJKE STATUS





### Controleer

Is de modus Grote tekst in het beginscherm ingeschakeld?



### Oplossing

- Als het pictogram voor grote tekst  is, is de modus Grote tekst geactiveerd. Tik op het pictogram voor grote tekst om dat te wijzigen in  en de modus Grote tekst uit te schakelen.





## IK WEET NIET HOE IK DE TIJD KAN AANPASSEN VOORDAT HET APPARAAT IN DE MODUS ENERGIE BESPAREN BELANDT



### Controleer

De tijd voordat het apparaat in de modus Energie Besparen belandt, geeft u op bij de instelling Energie Besparen van de instellingsmodus.



### Oplossing

- De tijd voordat het apparaat in de modus Energie Besparen belandt, geeft u op bij de instelling Energie Besparen van de instellingsmodus.  
Geef de tijd op waarna het apparaat in de modus Voorverwarmfunctie belandt.  
⇒ 'Instellingen (beheerder)' → [Systeeminstellingen] → [Energie Besparen] → [Eco-instelling] → [Instelling Voorverwarmingsfunctie]  
Geef de tijd op waarna Automatisch uitschakelen moet worden geactiveerd.  
⇒ 'Instellingen (beheerder)' → [Systeeminstellingen] → [Energie Besparen] → [Eco-instelling] → [Automatisch uitschakelen] → [Timer Voor Automatisch Uitschakelen]



## IK BEN HET BEHEERDERSWACHTWOORD VERGETEN



### Controleer

Is het beheerderswachtwoord anders dan de fabrieksinstelling?



### Oplossing

- Neem contact op met uw dealer of het dichtstbijzijnde servicepunt van SHARP. Raadpleeg 'AAN DE BEHEERDER VAN HET APPARAAT' in de Beknopte bedieningshandleiding voor het standaardbeheerderswachtwoord. Als u het wachtwoord wijzigt, moet u zorgen dat u dit onthoudt.



## IK WEET NIET MET WIE IK CONTACT MOET OPNEMEN VOOR ONDERHOUD EN SERVICE



### Controleer

Raadpleeg de informatie voor klantondersteuning.



### Oplossing

- Neem contact op met uw dealer of het dichtstbijzijnde servicepunt van SHARP.



## CONTROLELIJST

Zijn er functies die door de beheerder zijn uitgeschakeld?

Sommige functies zijn mogelijk uitgeschakeld in de instellingsmodus. Als gebruikersauthenticatie is ingeschakeld, wordt het gebruik van functies mogelijk beperkt door uw gebruikersinstellingen. Controleer dit bij uw beheerder.

<b>Probleem</b>	<b>Controleer</b>	<b>Pagina</b>
<b>AUTOMATISCHE SELECTIE VAN DE KLEURMODUS WORDT NIET JUIST UITGEVOERD</b>	Wilt u een van de volgende soorten originelen scannen?	26
<b>ER WORDT NIET 2-ZIJDIG GEKOPIEERD</b>	Geeft de papiertype-instelling van de geselecteerde lade een papiertype aan dat niet kan worden gebruikt voor 2-zijdig kopiëren?	27
	Gebruikt u een speciaal formaat of een speciaal type papier?	27
	Gebruikt u instellingen waarbij 2-zijdig kopiëren niet mogelijk is?	27
<b>GEDRAAID KOPIËREN IS NIET MOGELIJK</b>	Heeft u de kopieerfactor handmatig geselecteerd?	27
	Gebruikt u instellingen waarbij gedraaid kopiëren niet mogelijk is?	27
	Is 'Instelling Draaien Kopie' ingeschakeld in de instellingsmodus?	27
<b>VERGROTEN/VERKLEINEN WERKT NIET</b>	Zijn het origineel, het papier en de verhoudingen correct ingesteld?	27
<b>DE AFBEELDING IS TE LICHT OF TE DONKER</b>	Is de afbeelding te licht?	28
	Is de afbeelding te donker?	28
	Is een geschikte belichtingsmodus voor het origineeltype geselecteerd?	28
	Is de dichtheid van de kopie over het algemeen te licht?	28
<b>DE KLEUREN ZIJN NIET CORRECT</b>	Hebt u 'Registratieaanpassing' uitgevoerd?	29
<b>EEN DEEL VAN DE AFBEELDING IS AFGESNEDEN</b>	Is een geschikte kopieerfactor ingesteld voor het formaat van het origineel en het papierformaat?	29
	Gebruikt u een origineel met een AB (inch-formaat)?	29
<b>KOPIEËN WORDEN LEEG AFGEDRUKT</b>	Is het origineel op de juiste manier geplaatst met de afdrukzijde naar boven of naar beneden?	29
<b>IK WIL MEERDERE A4-PAGINA'S NAAR ÉÉN VEL A4 KOPIËREN</b>	Gebruik N-Up.	29



## AUTOMATISCHE SELECTIE VAN DE KLEURMODUS WORDT NIET JUIST UITGEVOERD



### Controleer

**Wilt u een van de volgende soorten originelen scannen?**

**Wanneer zwart/wit niet is geselecteerd:**

- Bevat het papier kleuren/is het papier gekleurd?

**Wanneer kleur niet is geselecteerd:**

- Is de kleur van het origineel zeer licht?
- Is de kleur van het origineel zeer donker, bijna zwart?
- Is slechts een zeer klein gedeelte van het origineel gekleurd?



### Oplossing

- Als de kleur op 'Auto' is ingesteld, detecteert het apparaat of het origineel zwart/wit is of gekleurd wanneer op de toets [Kleur Start] wordt getikt. Als u echter een type origineel gebruikt zoals hier links wordt aangegeven, geeft automatische detectie mogelijk niet het juiste resultaat. In dit geval moet u de kleurinstelling handmatig opgeven.

**ER WORDT NIET 2-ZIJDIG GEKOPIEERD****Controleer**

**Geeft de papiertype-instelling van de geselecteerde lade een papiertype aan dat niet kan worden gebruikt voor 2-zijdig kopiëren?**

**Gebruikt u een speciaal formaat of een speciaal type papier?**

**Gebruikt u instellingen waarbij 2-zijdig kopiëren niet mogelijk is?**

**Oplossing**

■ Controleer 'Papierlade- instellingen' in de instellingsmodus.  
 ⇒ 'Instellingen' → [Systeeminstellingen] → [Algemene instellingen] → [Papierinstellingen] → [Papierlade- instellingen] → [Laderegistratie] → [Bezig met invoeren van goedgekeurde opdracht]  
 Controleer de [Lade-instell.] in het beginscherm.  
 Tik op de geselecteerde lade en, in het scherm dat daarop wordt weergegeven, op de knop [Papiereigenschap].  
 Als het selectievakje [Duplex Uitschakelen] in het scherm papiereigenschappen  is, kan de lade niet worden gebruikt voor dubbelzijdig afdrukken. Wijzig de papiertype-instelling in een type dat wel voor dubbelzijdig afdrukken kan worden gebruikt.

■ Raadpleeg de 'SPECIFICATIES' in de Beknopte bedieningshandleiding voor de papiertypen en -formaten die voor dubbelzijdig kopiëren kunnen worden gebruikt.

■ 2-zijdig kopiëren kan doorgaans desgewenst met andere modi worden gecombineerd, maar sommige combinaties zijn niet mogelijk. Als u een combinatie hebt geselecteerd die niet mogelijk is, wordt een melding op het aanraakscherm weergegeven.

**GEDRAAID KOPIËREN IS NIET MOGELIJK****Controleer**

**Heeft u de kopieerfactor handmatig geselecteerd?**

**Gebruikt u instellingen waarbij gedraaid kopiëren niet mogelijk is?**

**Is 'Instelling Draaien Kopie' ingeschakeld in de instellingsmodus?**

**Oplossing**

■ Gebruik automatische selectie van de kopieerfactor om te kopiëren.

■ Gedraaid kopiëren kan doorgaans desgewenst met andere modi worden gecombineerd, maar sommige combinaties zijn niet mogelijk. Als u een combinatie hebt geselecteerd die niet mogelijk is, wordt een melding op het aanraakscherm weergegeven.

■ Controleer dit bij uw beheerder.  
 Als u de beheerder bent, schakelt u [Instelling Draaien Kopie] in.  
 ⇒ Selecteer [Systeeminstellingen] → [Kopieerinstellingen] → [Voorwaarde-Instellingen] → [Instelling Draaien Kopie] → [Kopie draaien] in de Instellingen.

**VERGROTEN/VERKLEINEN WERKT NIET****Controleer**

**Zijn het origineel, het papier en de verhoudingen correct ingesteld?**

**Oplossing**

■ Controleer op het scherm of Formaat Origineel juist is. Controleer vervolgens of het juiste papier is geselecteerd. Tik op de toets [Factor] en vervolgens op de toets [Auto Image]. De juiste verhouding voor het origineel en het papier wordt daarop weergegeven.



## DE AFBEELDING IS TE LICHT OF TE DONKER



### Controleer

Is de afbeelding te licht?

Is de afbeelding te donker?

Is een geschikte belichtingsmodus voor het origineeltype geselecteerd?

Is de dichtheid van de kopie over het algemeen te licht?



### Oplossing

■ Selecteer een geschikte belichtingsmodus voor het te kopiëren origineel en pas het belichtingsniveau handmatig aan.

■ Selecteer een van de volgende modi afhankelijk van het origineeltype. (Dit kunt u bij de normale modus instellen.)

• **Tekst**

Gebruik deze modus voor normale tekstdocumenten.

• **Tekst/Afgedrukte Foto**

Deze functie biedt de beste balans bij het kopiëren van een origineel dat uit zowel tekst als afgedrukte foto's bestaat, zoals een tijdschrift of catalogus.

• **Tekst/Foto**

Deze functie biedt de beste balans bij het kopiëren van een origineel dat uit zowel tekst als foto's bestaat, zoals een tekstdocument met een opgeplakte foto.

• **Afgedrukte Foto**

Deze functie is het meest geschikt voor het kopiëren van afgedrukte foto's, zoals foto's in een tijdschrift of catalogus.

• **Foto**

Gebruik deze functie voor het kopiëren van foto's.

• **Map**

Deze modus is het meest geschikt voor het kopiëren van lichte kleuren en fijne tekst, zoals op kaarten.

• **Licht origineel**

Gebruik deze functie voor originelen die met potlood licht zijn beschreven.

■ Wijzig de dichtheid van de kopie vervolgens aan de hand van een van onderstaande methoden.

• **De standaardinstelling wijzigen**

Selecteer 'Instellingen (webversie)' - [Systeeminstellingen] → [Afbeeldingskwaliteit aanpassen] → [Afbeeldingskwaliteit Afdruk] → [Snelle Aanpassing Afbeeldingskwaliteit]. Stel standaardinstelling [2] in op [3 (Scherp)] om de dichtheid te verhogen of op [1 (Zacht)] om de dichtheid te verminderen.

• **De instelling tijdelijk wijzigen**

Selecteer Normale modus (deze instelling kan niet in de modus Eenvoudige Instellingen worden gewijzigd). Stel bij [Overige] → [Snelle Aanpassing Afbeeldingskwaliteit] standaardinstelling [2] in op [3 (Scherp)] om de dichtheid te verhogen of op [1 (Zacht)] om de dichtheid te verminderen. Deze instelling wordt automatisch teruggezet als u terugkeert naar het beginscherm.



### DE KLEUREN ZIJN NIET CORRECT



#### Controleer

Hebt u 'Registratieaanpassing' uitgevoerd?



#### Oplossing

- Vraag uw beheerder om 'Registratieaanpassing' uit te voeren.  
⇒ 'Instellingen (beheerder)' → [Systeeminstellingen] → [Afbeeldingskwaliteit aanpassen] → [Collectieve Aanpassing] → [Registratieaanpassing].  
Als de kleuren niet juist worden weergegeven, voert u [Auto Kleurcalibratie (voor Kopie)] uit nadat de registratieaanpassing is voltooid. (Als de kleuren na het kalibreren nog steeds niet goed zijn, kan opnieuw kalibreren het resultaat verbeteren.)  
⇒ 'Instellingen (beheerder)' → [Systeeminstellingen] → [Afbeeldingskwaliteit aanpassen] → [Algemene functies] → [Auto Kleurcalibratie (voor Kopie)]



### EEN DEEL VAN DE AFBEELDING IS AFGESNEDEN



#### Controleer

Is een geschikte kopieerfactor ingesteld voor het formaat van het origineel en het papierformaat?



#### Oplossing

- Selecteer een geschikte factorinstelling.

Gebruikt u een origineel met een AB (inch-formaat)?

- Als u een origineel met een AB (inch-formaat) kopieert, moet u het origineelformaat handmatig opgeven.



### KOPIEËN WORDEN LEEG AFGEDRUKT



#### Controleer

Is het origineel op de juiste manier geplaatst met de afdrukszijde naar boven of naar beneden?



#### Oplossing

- Op de glasplaat moet het origineel met de afdrukszijde naar beneden worden geplaatst. Het origineel moet met de afdrukszijde naar boven worden geplaatst wanneer u de automatische documentinvoerenheid gebruikt.



### IK WIL MEERDERE A4-PAGINA'S NAAR ÉÉN VEL A4 KOPIËREN



#### Controleer

Gebruik N-Up.



#### Oplossing

- Met N-Up kunt u maximaal acht A4-pagina's naar één vel A4 kopiëren. Tik op de toets [N-Up]. In de normale modus kunt u ook randen toevoegen aan kopieën die met N-Up zijn gemaakt.



## CONTROLELIJST

Zijn er functies die door de beheerder zijn uitgeschakeld?

Sommige functies zijn mogelijk uitgeschakeld in de instellingsmodus. Als gebruikersauthenticatie is ingeschakeld, wordt het gebruik van functies mogelijk beperkt door uw gebruikersinstellingen. Controleer dit bij uw beheerder.

<b>? Probleem</b>	<b>✓ Controleer</b>	<b>Pagina</b>
<b>ER WORDT NIET AFGEDRUKT</b>	Is uw pc juist aangesloten op het apparaat?	31
	Is het apparaat verbonden met hetzelfde netwerk (LAN, enzovoort) als uw pc?	31
	Is het juiste IP-adres geselecteerd? (Windows)	31
	Gebruikt u een printerpoort die is aangemaakt met de standaard-TCP/IP-poort? (Windows)	31
	Verkeert uw computer in een onstabiele staat?	31
	Is het apparaat correct opgegeven in de applicatie die u voor afdrukken gebruikt?	31
	Werken de netwerkapparaten naar behoren?	32
	Is de instelling 'I/O-Time-Out' te kort?	32
	Is een kennisgevingspagina afgedrukt?	32
	Zijn er functies die door de beheerder zijn uitgeschakeld?	32
<b>IK WEET NIET WELKE PRINTERDRIVER IK MOET INSTALLEREN</b>	Controleer de kenmerken van elke printerdriver voordat u de installatie uitvoert.	32
<b>IK WEET NIET HOE IK HET AFDrukKEN KAN ANNULEREN</b>	Voer onderstaande stappen uit om het afdrukken te annuleren	33
<b>ER WORDT NIET IN KLEUR AFGEDRUKT</b>	Is de kleurmodus ingesteld op 'Kleur'?	33
	Zijn er functies die door de beheerder zijn uitgeschakeld?	33
<b>IK WEET NIET HOE IK KAN SCHAKELN TUSSEN AFDrukKEN IN KLEUR EN IN ZWART/WIT</b>	De instelling voor de kleurmodus wordt geconfigureerd in de printerdriver.	33
<b>IK WEET NIET HOE IK OP SPECIALE MEDIA (ZOALS BRIEFKAARTEN) KAN AFDrukKEN</b>	Plaats enveloppen en andere speciale media in de doorvoerlade.	34
<b>ER WORDT NIET 2-ZIJDIG AFGEDRUKT</b>	Geeft de papiertype-instelling van de geselecteerde lade een papiertype aan dat niet kan worden gebruikt voor 2-zijdig afdrukken?	34
	Gebruikt u een speciaal formaat of een speciaal type papier?	34
	Zijn er functies die door de beheerder zijn uitgeschakeld?	34
<b>HET IS NIET MOGELIJK EEN BESTAND IN EEN GEDEELDE MAP OP EEN COMPUTER RECHTSTREEKS AF TE DRUKKEN</b>	Is [IPsec-instellingen] ingeschakeld op het apparaat?	35
<b>EEN LADE, AFWERKINGSEENHEID OF ANDERE RANDAPPARATUUR VAN HET APPARAAT KAN NIET WORDEN GEBRUIKT</b>	Is de randapparatuur die is aangesloten op het apparaat, geconfigureerd in de printerdriver?	35
<b>DE AFBEELDING IS KORRELIG</b>	Zijn de instellingen van de printerdriver geschikt voor deze afdrukopdracht?	35
<b>DE AFBEELDING IS TE LICHT OF TE DONKER</b>	Is de totale afdruktheid te licht?	36
	Moet de afdruk (vooral in geval van een foto) worden gecorrigeerd? (Windows)	36
<b>DE KLEUREN ZIJN NIET CORRECT</b>	Hebt u 'Registratieaanpassing' uitgevoerd?	36
<b>TEKST EN LIJNEN ZIJN VAAG EN MOEILIK TE LEZEN</b>	Zijn de kleurengegevens in zwart-wit afgedrukt? (Windows)	37
	Is de totale afdruktheid te licht?	37
	Bevatten de originele gegevens dunne lijnen?	37



<b>Probleem</b>	<b>Controleer</b>	<b>Pagina</b>
<b>EEN DEEL VAN DE AFBEELDING IS AFGESNEDEN</b>	Komt het papierformaat dat is opgegeven door de afdrukopdracht, overeen met het papier in de lade? Is de afdrukstand (staand of liggend) correct? Zijn de marges correct ingesteld in de opmaakinstellingen van de applicatie?	37 37 37
<b>DE AFBEELDING WORDT 180 GRADEN GEDRAID WEERGEGEVEN</b>	Gebruikt u een type papier (enveloppen, geperforeerd papier, enzovoort) dat alleen in een vaste richting kan worden geladen? Is de juiste inbindpositie geselecteerd voor 2-zijdig afdrukken?	38 38
<b>ER WORDEN VEEL ONLEESBARE TEKENS AFGEDRUKT</b>	Verkeert uw computer of het apparaat in een onstabiele staat?	38
<b>IK KAN NIET MEER AFDRIJKEN OP HET APPARAAT SINDS DE ROUTER IS VERVANGEN</b>	Maakt uw computer verbinding met het apparaat?	39



## ER WORDT NIET AFGEDRUKT



### Controleer



### Oplossing

Is uw pc juist aangesloten op het apparaat?

- Controleer of de kabel stevig is aangesloten op de LAN-aansluiting van de pc en het apparaat.  
Als u verbinding maakt met een netwerk, moet u ook controleren of de LAN-kabel stevig op de hub is aangesloten.  
▶ [Aan-/uitknop en aansluitingen \(pagina 4\)](#)

Is het apparaat verbonden met hetzelfde netwerk (LAN, enzovoort) als uw pc?

- Het apparaat moet met hetzelfde netwerk zijn verbonden als uw pc.  
Als u niet weet met welk netwerk het apparaat is verbonden, moet u dit aan de netwerkbeheerder vragen.

Is het juiste IP-adres geselecteerd? (Windows)

- Controleer de instellingen van het IP-adres.  
Als het apparaat geen permanent IP-adres heeft (het apparaat ontvangt een IP-adres van een DHCP-server), kan er niet worden afgedrukt als het IP-adres verandert.  
U kunt het IP-adres van het apparaat ook zelf bekijken bij [Netwerkstatus] van de instellingsmodus. Als het IP-adres is gewijzigd, moet u de poortinstelling in de printerdriver aanpassen.  
⇒ 'Instellingen' [Status] → [Netwerkstatus]  
Zie: Handleiding software-installatie  
Als het IP-adres regelmatig verandert, wordt geadviseerd een permanent IP-adres toe te wijzen aan het apparaat.  
⇒ 'Instellingen (beheerder)' → [Systeeminstellingen] → [Netwerk- instellingen]

Gebruikt u een printerpoort die is aangemaakt met de standaard-TCP/IP-poort? (Windows)

- Controleer de pc-instellingen.  
Wanneer een poort wordt gebruikt die is aangemaakt met de standaard-TCP/IP-poort in Windows en het selectievakje [SNMP-status ingeschakeld] is , kunt u mogelijk niet correct afdrukken. Wijzig het selectievakje [SNMP-status ingeschakeld] in .  
Zie: Handleiding software-installatie

Verkeert uw computer in een onstabiele staat?

- Start de computer opnieuw op.  
Afdrukken is soms niet mogelijk wanneer u meerdere applicaties tegelijk hebt geopend of wanneer er onvoldoende geheugen of ruimte op de harde schijf beschikbaar is. Start de computer opnieuw op.

Is het apparaat correct opgegeven in de applicatie die u voor afdrukken gebruikt?

- Controleer of de printerdriver voor het apparaat is geselecteerd in het afdrukvenster van de applicatie.  
Als de printerdriver voor het apparaat niet in de lijst van beschikbare printerdrivers staat, is deze mogelijk niet correct geïnstalleerd. Verwijder de printerdriver en installeer deze opnieuw.  
Zie: Handleiding software-installatie



### Controleer

**Werken de netwerkapparaten naar behoren?**



### Oplossing

- Controleer of de routers en andere netwerkapparatuur naar behoren functioneren.  
Als een apparaat niet is ingeschakeld of een foutmelding geeft, zie dan de handleiding van het apparaat om het probleem te herstellen.

**Is de instelling 'I/O-Time-Out' te kort?**

- Controleer dit bij uw beheerder.  
Als de instelling 'I/O-Time-Out' te kort is, kunnen fouten optreden bij het schrijven naar de printer. Vraag de beheerder van het apparaat een geschikte tijd in te stellen bij 'I/O-Time-Out'.  
⇒ 'Instellingen (beheerder)' → [Systeeminstellingen] → [Printerinstellingen] → [Voorwaarde- Instellingen] → [Interface-Instellingen] → [I/O-Time-Out].

**Is een kennisgevingspagina afgedrukt?**

- Controleer de kennisgevingspagina.  
Een kennisgevingspagina wordt afgedrukt om de oorzaak van het probleem aan te geven als een afdrukopdracht niet kan worden uitgevoerd zoals opgegeven en de oorzaak niet in het scherm wordt weergegeven. Lees de afgedrukte pagina en voer de relevante stappen uit.  
Een kennisgevingspagina wordt bijvoorbeeld in de volgende situaties afgedrukt.
  - Een afdrukopdracht is te groot voor het geheugen.
  - Er is een functie opgegeven die door de beheerder niet is toegestaan.Kennisgevingspagina's worden standaard niet afgedrukt.

**Zijn er functies die door de beheerder zijn uitgeschakeld?**

- Controleer dit bij uw beheerder.  
Als gebruikersauthenticatie is ingeschakeld, wordt het gebruik van functies mogelijk beperkt door uw gebruikersinstellingen. Controleer dit bij uw beheerder.



## IK WEET NIET WELKE PRINTERDRIVER IK MOET INSTALLEREN



### Controleer

**Controleer de kenmerken van elke printerdriver voordat u de installatie uitvoert.**



### Oplossing

- Elke printerdriver heeft specifieke kenmerken. Installeer en gebruik de printerdrivers die aan uw behoeften voldoen.
  - PCL6-printerdriver  
Het apparaat ondersteunt de PCL6-printerbesturingstalen van Hewlett-Packard.  
Zorgt voor snel afdrukken en is geschikt voor gewone afdruktaken.
  - PS-printerdriver  
De PS-printerdriver ondersteunt de PostScript 3-paginabeschrijvingstaal die is ontwikkeld door Adobe Systems Incorporated.  
Uitstekende reproductie van afbeeldingen met fijne grafische details.
  - PPD-driver  
De PPD-driver stelt het apparaat in staat om af te drukken met de standaard PS-printerdriver van Windows.





## IK WEET NIET HOE IK HET AFDRUKKEN KAN ANNULEREN



### Controleer

Voer onderstaande stappen uit om het afdrukken te annuleren



### Oplossing

- Als de afdrukgegevens nog niet in de wachtrij van het apparaat staan, raadpleeg dan de handleiding van het besturingssysteem of de toepassing.  
Als de afdrukgegevens wel in de wachtrij van het apparaat zijn geplaatst, tikt u op de toets [Opdracht Status], de toets [Spool] of de toets [Opdr.Wachtr] en selecteert u de taak die u uit de lijst wilt verwijderen. Open het actiescherm en tik op [Stoppen/Verwijderen]. Er wordt een bericht weergegeven om het annuleren te bevestigen. Tik op de toets [Annuleren].



## ER WORDT NIET IN KLEUR AFGEDRUKT



### Controleer

Is de kleurmodus ingesteld op 'Kleur'?



### Oplossing

- Selecteer 'Auto' of 'Kleur' als kleurmodus.  
Windows:  
de instelling wordt geselecteerd op het tabblad [Algemeen] van de printerdriver.  
Mac OS:  
de instelling voor de kleurmodus wordt geconfigureerd in het menu [Kleur] van het afdrukvenster.  
In Windows kunt u de instelling configureren op het tabblad [Kwaliteit] van de printerdriver.
- Controleer dit bij uw beheerder.  
Als gebruikersauthenticatie is ingeschakeld, wordt het gebruik van functies mogelijk beperkt door uw gebruikersinstellingen.

Zijn er functies die door de beheerder zijn uitgeschakeld?



## IK WEET NIET HOE IK KAN SCHAKELN TUSSEN AFDRUKKEN IN KLEUR EN IN ZWART/WIT



### Controleer

De instelling voor de kleurmodus wordt geconfigureerd in de printerdriver.



### Oplossing

- U kunt de instelling opgeven op het tabblad [Algemeen] van de printerdriver. Voor kleur kiest u [Kleur]. En voor zwart/wit 'Zwart/wit'.



### IK WEET NIET HOE IK OP SPECIALE MEDIA (ZOALS BRIEFKAARTEN) KAN AFDrukKEN



#### Controleer

Plaats enveloppen en andere speciale media in de doorvoerlade.



#### Oplossing

- Plaats speciale media, zoals enveloppen, in de doorvoerlade. Nadat u de media hebt geplaatst, stelt u de papiergrootte en het papertype bij [Lade-instell.] in het beginscherm in. Raadpleeg de 'Gebruikershandleiding' voor meer informatie over de papierinstellingen. Nadat u de instellingen op het apparaat hebt aangebracht, stelt u de 'Formaat Origineel' en 'Uitvoergrootte' in op het tabblad [Algemeen] van de printerdriver.



### ER WORDT NIET 2-ZIJDIG AFGEDRUKT



#### Controleer

Geeft de papertype-instelling van de geselecteerde lade een papertype aan dat niet kan worden gebruikt voor 2-zijdig afdrukken?



#### Oplossing

- Controleer 'Papierlade- instellingen' in de instellingsmodus.  
⇒ 'Instellingen' → [Systeeminstellingen] → [Algemene instellingen] → [Papierinstellingen] → [Papierlade- instellingen] → [Laderegistratie] → [Bezig met invoeren van goedgekeurde opdracht]  
Controleer de [Lade-instell.] in het beginscherm.  
Tik op de geselecteerde lade en, in het scherm dat daarop wordt weergegeven, op de knop [Papiereigenschap].  
Als het selectievakje [Duplex Uitschakelen] in het scherm papiereigenschappen  is, kan de lade niet worden gebruikt voor dubbelzijdig afdrukken. Wijzig de papertype-instelling in een type dat wel voor dubbelzijdig afdrukken kan worden gebruikt.
- Raadpleeg de 'SPECIFICATIES' in de Beknopte bedieningshandleiding voor de papiertypen en -formaten die voor dubbelzijdig kopiëren kunnen worden gebruikt.
- Controleer dit bij uw beheerder.  
Sommige functies zijn mogelijk uitgeschakeld in de instellingsmodus. Controleer dit bij uw beheerder.  
Als gebruikersauthenticatie is ingeschakeld, wordt het gebruik van functies mogelijk beperkt door uw gebruikersinstellingen. Controleer dit bij uw beheerder.

Gebruikt u een speciaal formaat of een speciaal type papier?

Zijn er functies die door de beheerder zijn uitgeschakeld?



## HET IS NIET MOGELIJK EEN BESTAND IN EEN GEDEELDE MAP OP EEN COMPUTER RECHTSTREEKS AF TE DRUKKEN



### Controleer

Is [IPsec-instellingen] ingeschakeld op het apparaat?



### Oplossing

- Controleer dit bij uw beheerder.  
Wanneer [IPsec-instellingen] is ingeschakeld in de instellingsmodus, kunnen bestanden in een gedeelde map mogelijk niet rechtstreeks worden afgedrukt in uw pc-omgeving. Neem contact op met uw beheerder voor informatie over [IPsec-instellingen].  
⇒ 'Instellingen' [Beveiligings- instellingen] → [IPsec-instellingen]



## EEN LADE, AFWERKINGSEENHEID OF ANDERE RANDAPPARATUUR VAN HET APPARAAT KAN NIET WORDEN GEBRUIKT



### Controleer

Is de randapparatuur die is aangesloten op het apparaat, geconfigureerd in de printerdriver?



### Oplossing

- Open het dialoogvenster met printereigenschappen en klik op het tabblad [Opties] op [Automatische configuratie]. (Windows)  
Raadpleeg de Handleiding software-installatie als de automatische configuratie niet kan worden uitgevoerd.



## DE AFBEELDING IS KORRELIG



### Controleer

Zijn de instellingen van de printerdriver geschikt voor deze afdrukopdracht?



### Oplossing

- Controleer de instellingen van de printerdriver.  
Stel de afdrukmodus in de afdrukinstellingen in op [600dpi], [600dpi (Hoge kwaliteit)] of [1200dpi]. Als u een zeer scherpe afdruk wilt, selecteert u [1200dpi].  
Windows: de resolutie-instelling wordt geselecteerd op het tabblad [Afbeeldingskwaliteit] van het eigenschappenvenster van de printerdriver.  
(Mac OS: Selecteer de resolutie in het menu [Kleur] in het afdrukvenster.)



## DE AFBEELDING IS TE LICHT OF TE DONKER



### Controleer

Is de totale afdrumdichtheid te licht?

Moet de afdruk (vooral in geval van een foto) worden gecorrigeerd? (Windows)



### Oplossing

■ Gebruik onderstaande instellingen om de totale afdrumdichtheid te wijzigen. Selecteer 'Instellingen (webversie)' - [Systeeminstellingen] → [Afbeeldingskwaliteit aanpassen] → [Afdruk Afbeeldingskwaliteit] → [Snelle Aanpassing Afbeeldingskwaliteit]. Stel standaardinstelling [2] in op [3 (Scherp)] om de dichtheid te verhogen of op [1 (Zacht)] om de dichtheid te verminderen. Deze instelling kan voor de kleurenmodus en de zwart/wit-modus afzonderlijk worden ingesteld.

■ Controleer de instellingen van de printerdriver. U kunt de helderheid en het contrast aanpassen met [Kleurafstelling] op het tabblad [Afbeeldingskwaliteit] van de printerdriver. Gebruik deze instellingen voor eenvoudige correcties, bijvoorbeeld wanneer geen beeldbewerkingssoftware op uw computer is geïnstalleerd.



## DE KLEUREN ZIJN NIET CORRECT



### Controleer

Hebt u 'Registratieaanpassing' uitgevoerd?



### Oplossing

■ Vraag uw beheerder om 'Registratieaanpassing' uit te voeren.  
⇒ 'Instellingen (beheerder)' → [Systeeminstellingen] → [Aanpassing beeldkwaliteit] → [Collectieve Aanpassing] → [Registratieaanpassing].  
Als de kleuren niet juist worden weergegeven, voert u [Auto Kleurcalibratie (voor Afdrukken)] uit nadat de registratieaanpassing is voltooid. (Als de kleuren na het kalibreren nog steeds niet goed zijn, kan opnieuw kalibreren het resultaat verbeteren.)  
⇒ 'Instellingen (beheerder)' → [Systeeminstellingen] → [Aanpassing beeldkwaliteit] → [Algemene functies] → [Auto Kleurcalibratie (voor Afdrukken)]



## TEKST EN LIJNEN ZIJN VAAG EN MOEILIK TE LEZEN



### Controleer

Zijn de kleurengegevens in zwart-wit afgedrukt?  
(Windows)

Is de totale afdrumdichtheid te licht?

Bevatten de originele gegevens dunne lijnen?



### Oplossing

■ Controleer de instellingen van de printerdriver.  
Wanneer gekleurde tekst en lijnen in zwart-wit worden afgedrukt, kunnen ze vaag en moeilijk leesbaar worden. Als u gekleurde tekst of lijnen (gebieden) die vaag kunnen worden, wilt omzetten in zwart, selecteert u [Tekst naar zwart] of [Vector naar zwart] op het tabblad [Afbeeldingskwaliteit] van de printerdriver.  
(Rastergegevens zoals bitmapafbeeldingen kunnen niet worden aangepast.)

■ Gebruik onderstaande instellingen om de totale afdrumdichtheid te wijzigen. Selecteer 'Instellingen (webversie)' - [Systeeminstellingen] → [Aanpassing beeldkwaliteit] → [Afdruk Afbeeldingskwaliteit] → [Snelle Aanpassing Afbeeldingskwaliteit]. Stel standaardinstelling [2] in op [3 (Scherp)] om de dichtheid te verhogen of op [1 (Zacht)] om de dichtheid te verminderen. Deze instelling kan voor de kleurenmodus en de zwart/wit-modus afzonderlijk worden ingesteld.

■ Wijzig de dikte van de betreffende lijnen.  
Selecteer 'Instellingen (webversie)' - [Systeeminstellingen] → [Aanpassing beeldkwaliteit] → [Afdruk Afbeeldingskwaliteit] → [Kleurlijn Breedteverstelling]. Verhoog de waarde voor de standaardinstelling [5] om de lijnen dikker te maken of verlaag de waarde om de lijnen dunner te maken. (Tekst en rastergegevens zoals bitmapafbeeldingen kunnen niet worden aangepast.)



## EEN DEEL VAN DE AFBEELDING IS AFGESNEDEN



### Controleer

Komt het papierformaat dat is opgegeven door de afdrukopdracht, overeen met het papier in de lade?

Is de afdrukstand (staand of liggend) correct?

Zijn de marges correct ingesteld in de opmaakinstellingen van de applicatie?



### Oplossing

■ Zorg dat het ingestelde papierformaat overeenkomt met het formaat van het papier in de lade.  
Windows: de instelling wordt geselecteerd op het tabblad [Papierinvoerbron] van de printerdriver.  
Als [Papierlade] is geselecteerd, controleert u het papier in de lade en het ingestelde papierformaat.  
Mac OS: de instelling wordt geselecteerd in het menu [Pagina-instelling].

■ Pas de afdrukstand aan de afbeelding aan.  
Windows: de instelling wordt geselecteerd op het tabblad [Algemeen] van de printerdriver.  
Mac OS: de instelling wordt geselecteerd in het menu [Pagina-instelling].

■ Selecteer een passend papierformaat en de juiste marges in de opmaakinstellingen van de toepassing  
Als de rand van de afbeelding uitsteekt buiten het afdrukbare gebied van het apparaat, wordt de rand afgesneden.



# DE AFBEELDING WORDT 180 GRADEN GEDRAAID WEERGEGEVEN



## Controleer

Gebruikt u een type papier (enveloppen, geperforeerd papier, enzovoort) dat alleen in een vaste richting kan worden geladen?

Is de juiste inbindpositie geselecteerd voor 2-zijdig afdrukken?



## Oplossing

- Draai de afbeelding 180 graden voordat u begint met afdrukken. Als het afbeeldingsformaat en het papierformaat gelijk zijn maar de afdrukstand verschilt, wordt de afdrukstand van de afbeelding automatisch gedraaid en aangepast aan het papier. Als het papier echter alleen in een vaste richting kan worden geladen, wordt de afbeelding mogelijk ondersteboven afgedrukt. In dat geval moet u de afbeelding 180 graden draaien voor het afdrukken.  
Windows: U kunt de instelling opgeven bij 'Afdrukstand' op het tabblad [Algemeen] van de printerdriver.  
Mac OS: de instelling staat in het menu [Lay-out] van het afdrukvenster.
- Kies de juiste inbindpositie. Als u 2-zijdige afdrukken maakt, wordt elke tweede pagina 180 graden gedraaid afgedrukt wanneer schrijfblok is geselecteerd als inbindoptie.  
Windows: de instelling wordt geselecteerd op het tabblad [Algemeen] van de printerdriver.  
Mac OS: de instelling staat in het menu [Lay-out] van het afdrukvenster.



# ER WORDEN VEEL ONLEESBARE TEKENS AFGEDRUKT



## Controleer

Verkeert uw computer of het apparaat in een onstabiele staat?



## Oplossing

- Annuleer het afdrukken, start de pc en het apparaat opnieuw op en start het afdrukken opnieuw. Als er nog maar weinig ruimte beschikbaar is in het geheugen of op de harde schijf van de pc, of als er veel opdrachten in de wachtrij van het apparaat staan en slechts weinig geheugen resteert, wordt tekst mogelijk afgedrukt als onleesbare tekens.  
Het afdrukken annuleren:
  - Windows: dubbelklik op het printerpictogram rechts onder in de taakbalk en klik op 'Alle documenten annuleren' (of 'Printertaken verwijderen') in het [Printer] menu.
  - Mac OS: dubbelklik op de naam van het apparaat in de printerlijst, selecteer de opdracht die u wilt annuleren en verwijder deze.
  - Op het apparaat: tik op de opdrachtbeheerweergave op het bedieningspaneel, tik op het tabblad [Afdrukken] om het scherm te wijzigen, tik op de toets van de afdrukopdracht die u wilt verwijderen en tik vervolgens op de toets [Stoppen/Verwijderen]. Er wordt een bericht weergegeven om het annuleren te bevestigen. Tik op de toets [Annuleren].Als sommige tekens nog steeds onleesbaar worden afgedrukt nadat u opnieuw hebt opgestart, vraagt u uw beheerder om de time-outinstelling [I/O-Time-Out] in de instellingsmodus te verlengen.  
⇒ 'Instellingen (beheerder)' → [Systeeminstellingen] → [Printerinstellingen] → [Voorwaarde- Instellingen] → [I/O-Time-Out].  
Als nog steeds onleesbare tekens worden afgedrukt nadat u bovengenoemde maatregelen hebt genomen, moet u de printerdriver verwijderen en opnieuw installeren.



## IK KAN NIET MEER AFDRUKKEN OP HET APPARAAT SINDS DE ROUTER IS VERVANGEN



### Controleer

**Maakt uw computer verbinding met het apparaat?**



### Oplossing

- Mogelijk werkt de netwerkverbinding tussen het apparaat en uw computer niet correct. Controleer het IP-adres van het apparaat en het IP-adres van uw computer, en zorg ervoor dat uw computer verbinding kan maken met het apparaat. Controleer ook of de juiste printerpoort is gespecificeerd in de driverinstellingen in uw computer.
  - Controleer de instellingen van het IP-adres.
    - Als het apparaat geen permanent IP-adres heeft (het apparaat ontvangt een IP-adres van een DHCP-server), kan er niet worden afgedrukt als het IP-adres verandert. U kunt het IP-adres van het apparaat ook zelf bekijken bij [Netwerkstatus] van de instellingsmodus. Als het IP-adres is gewijzigd, moet u de poortinstelling in de printerdriver aanpassen.
      - ⇒ "Instellingen" → [Status] → [Netwerkstatus]
    - Zie: Handleiding software-installatie
    - Als het IP-adres regelmatig verandert, wordt geadviseerd een permanent IP-adres toe te wijzen aan het apparaat.
      - ⇒ "Instellingen (beheerder)" → [Systeeminstellingen] → [Netwerk- instellingen]
  - Controleer of de juiste printerpoort is ingesteld op de computer.
    - Windows:
      - [Instellen] → [Configuratiescherm] → [Apparaten en printers weergeven] → Selecteer de printer en klik er met de rechtermuisknop op → [Eigenschappen van printer] → [Poort]
    - Mac OS:
      - Verwijder de printer en installeer hem opnieuw.



## CONTROLELIJST

Zijn er functies die door de beheerder zijn uitgeschakeld?

Sommige functies zijn mogelijk uitgeschakeld in de instellingsmodus. Als gebruikersauthenticatie is ingeschakeld, wordt het gebruik van functies mogelijk beperkt door uw gebruikersinstellingen. Controleer dit bij uw beheerder.

<b>Probleem</b>	<b>Controleer</b>	<b>Pagina</b>
<b>ER WORDT NIET VERZONDEN</b>	Hebt u de juiste bestemming geselecteerd (bestemmingsinformatie)? Is de juiste informatie (e-mailadres of FTP-serverinformatie) ingevoerd voor die bestemming?	41
	Overschrijdt het afbeeldingsbestand de limiet voor e-mailbijlagen in de instellingsmodus (beheerder)?	41
	Overschrijdt het afbeeldingsbestand de limiet voor de grootte van bestandsbijlagen van uw mailserver? (Wanneer Scannen naar E-mail wordt gebruikt)	41
	Is de map op de bestemmingscomputer ingesteld als gedeelde map zodat er bestanden naartoe kunnen worden verzonden? (Wanneer Scannen naar netwerkmap wordt gebruikt)	41
	Is [IPsec-instellingen] ingeschakeld op het apparaat? (Wanneer Scannen naar netwerkmap wordt gebruikt)	41
	Hebt u een origineel geplaatst dat is gevouwen?	41
<b>AUTOMATISCHE SELECTIE VAN DE KLEURMODUS WORDT NIET UIJTGEVOERD</b>	Wilt u een van de volgende soorten originelen scannen?	42
<b>HET ONTVANGEN AFBEELDINGSBESTAND KAN NIET WORDEN GEOPEND</b>	Ondersteunt het viewerprogramma van de ontvanger de indeling van de ontvangen afbeeldingsgegevens?	42
	Wordt een bericht weergegeven waarin om uw wachtwoord wordt gevraagd?	42
<b>IK WEET NIET HOE IK HET OORSPRONKELIJKE FORMAAT/VERZENDFORMAAT KAN OPGEVEN</b>	Werk u in de Eenvoudige modus?	42
<b>VERZENDEN DUURT ERG LANG</b>	Is de resolutie-instelling geschikt voor als u gaat scannen?	43
<b>EEN BESTEMMING IS VOORAF GESELECTEERD</b>	Is [Instelling standaard adres] ingeschakeld in de instellingsmodus?	43
<b>DE GESCANDE AFBEELDING IS AFGESNEDEN</b>	Is de instelling voor de scangrootte van het origineel kleiner dan het werkelijke origineelformaat?	43
	Is het origineel afkomstig uit drukwerk, zoals een boek of een tijdschrift?	44
<b>DE KWALITEIT VAN DE GESCANDE AFBEELDING IS SLECHT</b>	Is bij het scannen van een kleur- of zwart/wit-origineel de kleurmodus ingesteld op [Mono]?	44
	Is de resolutie-instelling te laag?	44
	Is de comprimeringsfactor te hoog?	44
	Is het origineel op de juiste manier geplaatst met de afdrukkzijde naar boven of naar beneden?	44
<b>DE GESCANDE AFBEELDING IS LEEG</b>	Is het origineel op de juiste manier geplaatst met de afdrukkzijde naar boven of naar beneden?	44
<b>BESTANDSTYPE JPEG GESELECTEERD MAAR TIFF-BESTAND AANGEMAAKT</b>	Hebt u [Mono] geselecteerd in de kleurmodus?	45
<b>HET BESTAND IS GROOT</b>	Was de kleurmodus ingesteld op [Grijstinten] toen u origineel in zwart/wit scande?	45
	Is de resolutie-instelling te hoog?	45
	Is de comprimeringsfactor te laag?	45
<b>EEN ADRES (EEN AFZONDERLIJKE SNELKEUZETOETS OF GROEPSTOETS) KAN NIET WORDEN OPGESLAGEN</b>	Is het maximum aantal toetsen opgeslagen?	46
<b>EEN ADRES (EEN AFZONDERLIJKE SNELKEUZETOETS OF GROEPSTOETS) KAN NIET WORDEN BEWERKT OF VERWIJDERD</b>	Wordt de toets gebruikt in een gereserveerde verzending of een verzending in uitvoering?	46
	Heeft de beheerder een functie ingeschakeld die bewerken/verwijderen verhindert?	46
<b>IK WIL HET FORMAAT OF DE COMPRESSIE VAN EEN GESCANDE AFBEELDING WIJZIGEN</b>	Gebruik de toets [Formaat].	46





<b>Probleem</b>	<b>Controleer</b>	<b>Pagina</b>
<b>IK WEET NIET HOE IK HET ADRES KAN CONTROLEREN ALS IK EEN AFBEELDING VERZEND</b>	Tik op de toets [Adresoverzicht].	46
<b>IK KAN NIET MEER SCANNEN OF NAAR EEN NETWERKMAP SCANNEN SINDE DE ROUTER IS VERVANGEN</b>	Is het IP-adres van het apparaat veranderd?	47

## ER WORDT NIET VERZONDEN

<b>Controleer</b>	<b>Oplossing</b>
<b>Hebt u de juiste bestemming geselecteerd (bestemmingsinformatie)? Is de juiste informatie (e-mailadres of FTP-serverinformatie) ingevoerd voor die bestemming?</b>	<ul style="list-style-type: none"> <li>■ Zorg dat de juiste informatie voor de bestemming is opgeslagen en dat de juiste bestemming is geselecteerd. Als het gescande document niet per e-mail kon worden verzonden (Scannen naar e-mail), is het mogelijk dat een foutbericht zoals "Undelivered Message" naar het e-mailadres van de beheerder wordt verzonden. Deze informatie kan nuttig zijn om de oorzaak van het probleem op te sporen.</li> </ul>
<b>Overschrijdt het afbeeldingsbestand de limiet voor e-mailbijlagen in de instellingsmodus (beheerder)?</b>	<ul style="list-style-type: none"> <li>■ Controleer dit bij uw beheerder. Als de beheerder een limiet heeft ingesteld voor de grootte van verzonden bestanden, kunt u een bestand dat groter is dan de limiet, niet verzenden.</li> </ul>
<b>Overschrijdt het afbeeldingsbestand de limiet voor de grootte van bestandsbijlagen van uw mailserver? (Wanneer Scannen naar E-mail wordt gebruikt)</b>	<ul style="list-style-type: none"> <li>■ Verklein de grootte van de bestandsbijlage (beperk het aantal te scannen pagina's) voor verzending via een enkele e-mail. U kunt de grootte van dit bestand ook beperken door te scannen met een lagere resolutie. Vraag de beheerder van uw mailserver (of internetaanbieder, enzovoort) wat de bestandsgroottelimiet is voor verzending via een enkele e-mail.</li> </ul>
<b>Is de map op de bestemmingscomputer ingesteld als gedeelde map zodat er bestanden naartoe kunnen worden verzonden? (Wanneer Scannen naar netwerkmap wordt gebruikt)</b>	<ul style="list-style-type: none"> <li>■ Als de bestemmingsmap niet is geconfigureerd als gedeelde map, selecteert u 'Delen' bij de mapeigenschappen. Als de map is verplaatst of anderszins is gewijzigd, is de instelling voor 'Delen' mogelijk geannuleerd.</li> </ul>
<b>Is [IPsec-instellingen] ingeschakeld op het apparaat? (Wanneer Scannen naar netwerkmap wordt gebruikt)</b>	<ul style="list-style-type: none"> <li>■ Controleer dit bij uw beheerder. Als [IPsec-instellingen] in de instellingsmodus is ingeschakeld, is scannen naar gedeelde mappen in sommige computeromgevingen niet mogelijk. ⇒ 'Instellingen (beheerder)' → [Systeeminstellingen] → [Beveiligingsinstellingen] → [IPsec-instellingen]</li> </ul>
<b>Hebt u een origineel geplaatst dat is gevouwen?</b>	<ul style="list-style-type: none"> <li>■ Volg de aanwijzingen op het scherm: vouw het origineel open, plaats het opnieuw in de automatische documentinvoerenheid en scan het opnieuw. Als u een gevouwen origineel in de automatische documentinvoerenheid hebt geplaatst, treedt een fout op en wordt het scannen geannuleerd wanneer het werkelijke origineelformaat wordt gedetecteerd tijdens het scannen.</li> </ul>



## AUTOMATISCHE SELECTIE VAN DE KLEURMODUS WORDT NIET JUIST UITGEVOERD



### Controleer

**Wilt u een van de volgende soorten origineel scannen?**

**Wanneer zwart/wit niet is geselecteerd:**

- Bevat het papier kleuren/is het papier gekleurd?

**Wanneer kleur niet is geselecteerd:**

- Is de kleur van het origineel zeer licht?
- Is de kleur van het origineel zeer donker, bijna zwart?
- Is slechts een zeer klein gedeelte van het origineel gekleurd?



### Oplossing

- Geef de kleurmodus handmatig op.

Als de kleurmodus is ingesteld op [Auto], detecteert het apparaat of het origineel zwart/wit of kleur is als u op de toets [Kleur Start] tikt. In de gevallen die links worden aangegeven, geeft automatische detectie echter mogelijk niet het juiste resultaat.



## HET ONTVANGEN AFBEELDINGSBESTAND KAN NIET WORDEN GEOPEND



### Controleer

**Ondersteunt het viewerprogramma van de ontvanger de indeling van de ontvangen afbeeldingsgegevens?**

**Wordt een bericht weergegeven waarin om uw wachtwoord wordt gevraagd?**



### Oplossing

- Gebruik een programma dat het geselecteerde bestandstype en de compressiemodus kan openen. Mogelijk kan de ontvanger het bestand wel openen als u het bestandstype en de compressiemodus aanpast voor het verzenden.
- Vraag de afzender om het wachtwoord of laat de afbeelding opnieuw verzenden in ongecodeerde indeling. Het ontvangen bestand is een gecodeerd PDF-bestand.



## IK WEET NIET HOE IK HET OORSPRONKELIJKE FORMAAT/VERZENDFORMAAT KAN OPGEVEN



### Controleer

**Werkt u in de Eenvoudige modus?**



### Oplossing

- Gebruik de Normale modus om het oorspronkelijke formaat/verzendenformaat op te geven. Tik op de toets [Origineel] in het basisscherm van de Normale modus. Geef het scanformaat (oorspronkelijke formaat) op en geef het verzendenformaat op (zoals het door de ontvanger wordt ontvangen).



## VERZENDEN DUURT ERG LANG



### Controleer

Is de resolutie-instelling geschikt voor als u gaat scannen?



### Oplossing

- Selecteer instellingen voor resolutie en gegevenscompressie die geschikt zijn voor verzending.  
Als u afbeeldingsgegevens wilt maken die qua resolutie en bestandsgrootte in balans zijn, moet u op het volgende letten:  
Resolutiemodi:  
De standaard resolutie-instelling is [200x200dpi] in 'E-mail', 'FTP', 'Netwerkmapi', en 'Scannen naar extern geheugenapparaat'.  
Als het origineel geen halftoneafbeelding bevat zoals een foto of illustratie, krijgt u een afbeelding die praktischer en nuttiger is door te scannen met de standaardresolutie. Een hogere resolutie-instelling mag alleen worden geselecteerd indien het origineel een foto bevat en indien u prioriteit wenst te verlenen aan de kwaliteit van de foto-afbeelding.  
Denk eraan. In dit geval wordt een groter bestand gemaakt dan met de standaardinstelling.



## EEN BESTEMMING IS VOORAF GESELECTEERD



### Controleer

Is [Instelling standaard adres] ingeschakeld in de instellingsmodus?



### Oplossing

- Als u niet naar de standaardbestemming wilt verzenden, tikt u op de toets [Annuleren].  
Als u de beheerder bent en de standaardbestemming wilt wijzigen of uitschakelen, wijzigt u de instellingen in [Instelling standaard adres].  
⇒ 'Instellingen (beheerder)' → [Systeeminstellingen] → [Instellingen Beeld Verzenden] → [Scaninstellingen] → [Standaardadres] → [Instelling standaard adres]



## DE GESCANDE AFBEELDING IS AFGESNEDEN



### Controleer

Is de instelling voor de scangrootte van het origineel kleiner dan het werkelijke origineelformaat?



### Oplossing

- Stel de scangrootte in op het werkelijke formaat van het origineel.  
Als u opzettelijk een kleiner formaat hebt ingesteld dan het origineelformaat, moet u bij het plaatsen van het origineel rekening houden met de referentiepositie voor de geselecteerde scangrootte. Als u bijvoorbeeld een A4-origineel (8-1/2" x 11") op de glasplaat scant met de instelling B5 (5-1/2" x 8-1/2"), moet u het origineel uitlijnen met behulp van de schaalverdeling in de linkerhoek van de glasplaat om het gebied dat u wilt scannen in het scangebied van B5 (5-1/2" x 8-1/2") te positioneren.



## DE KWALITEIT VAN DE GESCANDE AFBEELDING IS SLECHT



### Controleer

Is het origineel afkomstig uit drukwerk, zoals een boek of een tijdschrift?

Is bij het scannen van een kleur- of zwart/wit-origineel de kleurmodus ingesteld op [Mono]?

Is de resolutie-instelling te laag?

Is de comprimeringsfactor te hoog?



### Oplossing

■ Gebruik de volgende procedure om moiré te beperken:  
Als het origineel drukwerk is, kunnen verticale patronen optreden (moiré). Selecteer [Overige] → [Scherpte] in het basisscherm van de Normale modus en maak de randen van de afbeeldingen zachter om het moiré-effect te voorkomen (alleen in 'E-mail', 'FTP/Bureaublad', 'Netwerkmapp' en 'Scannen naar extern geheugenapparaat'). Soms is het ook mogelijk het moiré-effect te verminderen door de resolutie-instelling te wijzigen of het origineel iets te verschuiven (of de hoek te wijzigen) op de glasplaat.

■ Wanneer de kleurmodus wordt ingesteld op [Mono], worden de kleuren in het origineel vervangen door zwart en wit. Dit is geschikt voor originelen met alleen tekst. Voor originelen met illustraties kunt u het best de toets [Z/W Start] gebruiken en de kleurmodus instellen op [Grijstinten], of de kleurmodus van de toets [Kleur Start] instellen op [Meerkleuren] of [Grijstinten] en vervolgens scannen.

■ Een lage resolutie leidt tot een minder vloeiende afbeelding. Als u de resolutie verhoogt, wordt de afbeelding vloeiender. (Maar hoe hoger de resolutie, hoe groter het bestand.)

■ Als de comprimeringsfactor op een hoge waarde is ingesteld en 'Kleurmodus'-verzending is ingesteld op kleur of zwart/wit, is beeldruis zichtbaar en kunnen de kleuren flets worden. Stel [Best.Indeling] → 'Comprimeringsfactor' op een lagere waarde in om beeldruis en fletse kleuren te verminderen. (Maar hoe lager de comprimeringsfactor, hoe groter het bestand.) Dit kunt u in de Normale modus instellen.



## DE GESCANDE AFBEELDING IS LEEG



### Controleer

Is het origineel op de juiste manier geplaatst met de afdrukzijde naar boven of naar beneden?



### Oplossing

■ Plaats het origineel nogmaals in de juiste stand en verzend de fax opnieuw. Op de glasplaat moet het origineel met de afdrukzijde naar beneden worden geplaatst. Het origineel moet met de afdrukzijde naar boven worden geplaatst wanneer u de automatische documentinvoerenheid gebruikt.



## BESTANDSTYPE JPEG GESELECTEERD MAAR TIFF-BESTAND AANGEMAAKT



### Controleer

Hebt u [Mono] geselecteerd in de kleurmodus?



### Oplossing

- Wijzig de kleurmodus in [Meerkleuren] of [Grijstinten] en tik op de toets [Start]. Wanneer [JPEG] is geselecteerd als bestandstype en de afbeelding wordt gescand in Mono2, wordt een TIFF-bestand aangemaakt.



## HET BESTAND IS GROOT



### Controleer

Was de kleurmodus ingesteld op [Grijstinten] toen u origineel in zwart/wit scande?



### Oplossing

Is de resolutie-instelling te hoog?

Is de comprimeringsfactor te laag?

- [Grijstinten] is geschikt voor een kwalitatief hoogwaardige foto of kwalitatief hoogwaardige tekst, maar het bestand wordt dan wel groter. Als u [Mono] voor een tekst zonder foto's gebruikt, reduceert u de bestandsgrootte aanzienlijk. Dit kunt u in de Normale modus instellen.
- Hoe hoger de resolutie-instelling, hoe groter het bestand. Als u de resolutie verlaagt, wordt de afbeelding weliswaar minder vloeiend, maar dat resulteert wel in een kleiner bestand.
- Als de comprimeringsfactor te laag is ingesteld terwijl de kleurmodus is ingesteld op [Meerkleuren] of [Grijstinten], resulteert dat in een groot bestand. Als [Best.Indeling] → [Comprimeringsfactor] op een hogere waarde wordt ingesteld, is er wellicht beeldruis zichtbaar en kunnen de kleuren fletser worden, maar wordt het bestand wel kleiner. Dit kunt u in de Normale modus instellen.



## EEN ADRES (EEN AFZONDERLIJKE SNELKEUZETOETS OF GROEPSTOETS) KAN NIET WORDEN OPGESLAGEN



**Controleer**



**Oplossing**

Is het maximum aantal toetsen opgeslagen?

- Pas het aantal opgeslagen toetsen aan.  
Verwijder afzonderlijke snelkeuzetoetsen of groepstoetsen die niet worden gebruikt.



## EEN ADRES (EEN AFZONDERLIJKE SNELKEUZETOETS OF GROEPSTOETS) KAN NIET WORDEN BEWERKT OF VERWIJDERD



**Controleer**



**Oplossing**

Wordt de toets gebruikt in een gereserveerde verzending of een verzending in uitvoering?

- Wacht tot de verzending is voltooid of annuleer de gereserveerde verzending en bewerk of verwijder dan de toets.

Heeft de beheerder een functie ingeschakeld die bewerken/verwijderen verhindert?

- Controleer dit bij uw beheerder.  
Als uw beheerder instellingen zoals [Instelling standaard adres] en [Instellingen inkomende routing] heeft ingeschakeld, kunnen toetsen niet worden bewerkt of verwijderd.



## IK WIL HET FORMAAT OF DE COMPRESSIE VAN EEN GESCANDE AFBEELDING WIJZIGEN



**Controleer**



**Oplossing**

Gebruik de toets [Formaat].

- U kunt de toets [Formaat] gebruiken om het formaat en comprimeringspercentage in te stellen van een bestand dat u wilt opslaan of verzenden. In de Normale modus kunt u een bestand genereren dat uit een aantal pagina's bestaat. [Opgegeven pagina's per bestand] kan worden gebruikt.



## IK WEET NIET HOE IK HET ADRES KAN CONTROLEREN ALS IK EEN AFBEELDING VERZEND



**Controleer**



**Oplossing**

Tik op de toets [Adresoverzicht].

- Tik op de toets [Adresoverzicht] om een lijst met adressen weer te geven.



## IK KAN NIET MEER SCANNEN OF NAAR EEN NETWERKMAP SCANNEN SINDS DE ROUTER IS VERVANGEN



### Controleer

Is het IP-adres van het apparaat veranderd?



### Oplossing

■ Controleer de instellingen van het IP-adres.

Als het apparaat geen permanent IP-adres heeft (het apparaat ontvangt een IP-adres van een DHCP-server), kan er niet naar een netwerkmap worden gescand of kan er niet worden gescand als het IP-adres verandert.

U kunt het IP-adres van het apparaat ook zelf bekijken bij [Netwerkstatus] van de instellingsmodus. Als het IP-adres is gewijzigd, moet u de poortinstelling in de printerdriver aanpassen.

⇒ "Instellingen" → [Status] → [Netwerkstatus]

Zie: Handleiding software-installatie

Als het IP-adres regelmatig verandert, wordt geadviseerd een permanent IP-adres toe te wijzen aan het apparaat.

⇒ "Instellingen (beheerder)" → [Systeeminstellingen] → [Netwerk- instellingen]



## CONTROLELIJST

Zijn er functies die door de beheerder zijn uitgeschakeld?

Sommige functies zijn mogelijk uitgeschakeld in de instellingsmodus. Als gebruikersauthenticatie is ingeschakeld, wordt het gebruik van functies mogelijk beperkt door uw gebruikersinstellingen. Controleer dit bij uw beheerder.

 <b>Probleem</b>	 <b>Controleer</b>	<b>Pagina</b>
<b>DOCUMENT WORDT NIET GEARCHIVEERD</b>	Hebt u documentarchivering in de printerdriver ingeschakeld?	48
<b>EEN OPDRACHT KAN NIET WORDEN OPGESLAGEN IN EEN AANGEPASTE MAP</b>	Worden de aangepaste mappen die door het apparaat zijn aangemaakt, bij 'Mapinformatie' weergegeven?(Bij het afdrukken) Heeft de aangepaste map een PIN Code?	49 49
<b>EEN OPGESLAGEN BESTAND IS VERDWENEN</b>	Hebt u op de toets [Gegevens afdrk. en verwijderen] getikt om een opgeslagen bestand af te drukken? Is automatisch verwijderen van documentarchiveringsbestanden ingeschakeld?	49 49
<b>EEN BESTAND KAN NIET WORDEN VERWIJDERD</b>	Is de eigenschap van het bestand ingesteld op [Beveiligen]?	49
<b>DE EIGENSCHAPVAN EEN BESTAND KAN NIET WORDEN INGESTELD OP [Vertrouwelijk]</b>	Staat het bestand in de snelmap?	50
<b>EEN VERTROUWELIJK BESTAND OF VERTROUWELIJKE MAP KAN NIET WORDEN GEOPEND</b>	Hebt u een onjuist wachtwoord/onjuiste PIN Code ingevoerd?	50
<b>IK KAN GEEN BESTANDSNAAM OF AANGEPASTE MAPNAAM OPSLAAN OF WIJZIGEN</b>	Bevat de naam tekens die niet mogen worden gebruikt in een bestands- of mapnaam?	50
<b>EEN BESTANDSNAAM IS AFGEKORT</b>	Is de bestandsnaam opgeslagen in de geavanceerde verzendinginstellingen bij het verzenden van een scan?	50
<b>IK WEET NIET HOE IK NAAR USB-GEHEUGEN KAN SCANNEN</b>	Hebt u het USB-geheugenapparaat geplaatst? Hebt u [Scannen naar ext. geh.app.] geselecteerd in [Scan naar HDD/USB] van de Eenvoudige scanmodus? Hebt u [Scannen naar extern geheugenapparaat] geselecteerd in de modus Documentarchivering?	51 51 51
<b>IK WEET NIET HOE IK KAN AFDrukKEN MET RECHTSTREEKS AFDrukKEN NAAR USB</b>	Hebt u het USB-geheugenapparaat geplaatst? Hebt u [Selecteer afdrukbestand uit USB-geheugen] geselecteerd in de modus Documentarchivering?	51 51



## DOCUMENT WORDT NIET GEARCHIVEERD



### Controleer

Hebt u documentarchivering in de printerdriver ingeschakeld?



### Oplossing

- Schakel documentarchivering in.  
Schakel in de afdrukmodus documentarchivering in op het tabblad [Taakverwerking] van de printerdriver.  
In een andere modus dan de afdrukmodus geeft u de optie Instellingen Document-archivering voor een snelbestand of een bestand op.





## EEN OPDRACHT KAN NIET WORDEN OPGESLAGEN IN EEN AANGEPASTE MAP



### Controleer

Worden de aangepaste mappen die door het apparaat zijn aangemaakt, bij 'Mapinformatie' weergegeven? (Bij het afdrukken)

Heeft de aangepaste map een PIN Code?



### Oplossing

■ Klik op de knop [Mapnaam opvragen] in het opslagscherm voor documentarchivering van de printerdriver om de aangepaste mappen op te halen die op het apparaat zijn aangemaakt.

■ Geef de PIN Code op die op het apparaat is ingesteld in het scherm voor documentarchivering.



## EEN OPGESLAGEN BESTAND IS VERDWEENEN



### Controleer

Hebt u op de toets [Gegevens afdrk. en verwijderen] getikt om een opgeslagen bestand af te drukken?

Is automatisch verwijderen van documentarchiveringsbestanden ingeschakeld?



### Oplossing

■ Tik op de toets [Gegevens afdrukken en opslaan] om nogmaals af te drukken. Als u het bestand afdrukt door op de toets [Gegevens afdrk. en verwijderen] te tikken, wordt het bestand automatisch verwijderd nadat het is afgedrukt. De bestandseigenschap kan worden ingesteld op [Beveiligen], zodat het bestand niet zomaar wordt verwijderd.

■ Neem contact op met de beheerder van het apparaat als bestanden zijn verwijderd die u nodig hebt. Als [Autom verwijderen van bestandsinstelling] is ingeschakeld in de instellingsmodus, worden de bestanden in de opgegeven mappen periodiek verwijderd. (Zelfs bestanden met de bestandseigenschap [Vertrouwelijk] of [Beveiligen] kunnen worden verwijderd.)  
⇒ 'Instellingen (beheerder)' → [Systeeminstellingen] → [Instellingen Documentarchivering] → [Autom verwijderen van bestandsinstelling]



## EEN BESTAND KAN NIET WORDEN VERWIJDERD



### Controleer

Is de eigenschap van het bestand ingesteld op [Beveiligen]?



### Oplossing

■ Een bestand kan niet worden verwijderd als de eigenschap is ingesteld op [Beveiligen].  
Wijzig de bestandseigenschap van [Beveiligen] in [Delen] en verwijder vervolgens het bestand.



## DE EIGENSCHAP VAN EEN BESTAND KAN NIET WORDEN INGESTELD OP [Vertrouwelijk]



### Controleer

Staat het bestand in de snelmap?



### Oplossing

- Verplaats het bestand naar een andere map en stel vervolgens de eigenschap in op 'Vertrouwelijk'.  
U kunt [Vertrouwelijk] niet opgeven voor een bestand in de snelmap. (U kunt [Beveiligen] opgeven voor een bestand in de snelmap om te voorkomen dat het gemakkelijk wordt verwijderd.)



## EEN VERTROUWELIJK BESTAND OF VERTROUWELIJKE MAP KAN NIET WORDEN GEOPEND



### Controleer

Hebt u een onjuist wachtwoord/onjuiste PIN Code ingevoerd?



### Oplossing

- Controleer dit bij uw beheerder.



## IK KAN GEEN BESTANDSNAAM OF AANGEPASTE MAPNAAM OPSLAAN OF WIJZIGEN



### Controleer

Bevat de naam tekens die niet mogen worden gebruikt in een bestands- of mapnaam?



### Oplossing

- De volgende tekens mogen niet worden gebruikt in de naam van bestanden of mappen:  
? / " : < > \* \ |



## EEN BESTANDSNAAM IS AFGEKORT



### Controleer

Is de bestandsnaam opgeslagen in de geavanceerde verzendinginstellingen bij het verzenden van een scan?



### Oplossing

- Als de naam is opgeslagen in de geavanceerde verzendinginstellingen voordat snelbestands- of bestandsinstellingen zijn geconfigureerd, wordt deze naam voor het opgeslagen bestand gebruikt. Als het aantal tekens in de naam het maximum aantal toegestane tekens voor de naam van een snelbestand (30 tekens) overschrijdt, worden alle tekens na het 30e teken weggelaten.



### IK WEET NIET HOE IK NAAR USB-GEHEUGEN KAN SCANNEN



#### Controleer

Hebt u het USB-geheugenapparaat geplaatst?

Hebt u [Scannen naar ext. geh.app.] geselecteerd in [Scan naar HDD/USB] van de Eenvoudige scanmodus?

Hebt u [Scannen naar extern geheugenapparaat] geselecteerd in de modus Documentarchivering?



#### Oplossing

■ Als u een USB-geheugenapparaat in het apparaat plaatst, wordt er een bericht weergegeven. Tik op de toets [Scannen naar extern geheugenapparaat] om naar het USB-geheugenapparaat te scannen. Daarop wordt het scherm extern geheugenapparaat in de Eenvoudige scanmodus weergegeven. Plaats het origineel en tik op de toets [Start] om het document naar het USB-geheugenapparaat te scannen. U kunt het selectievakje [Detailinstelling uitvoeren] inschakelen om gedetailleerde opslaginstellingen op te geven.

■ Als [Scannen naar ext. geh.app.] is geselecteerd bij [Scan naar HDD/USB] van de Eenvoudige scanmodus, wordt het gescande document opgeslagen op het aangesloten USB-geheugenapparaat.

■ Als [Scannen naar extern geheugenapparaat] is geselecteerd in het actiescherm van de modus Documentarchivering, wordt het gescande document opgeslagen op het aangesloten USB-geheugenapparaat.



### IK WEET NIET HOE IK KAN AFDRUKKEN MET RECHTSTREEKS AFDRUKKEN NAAR USB



#### Controleer

Hebt u het USB-geheugenapparaat geplaatst?

Hebt u [Selecteer afdrukbestand uit USB-geheugen] geselecteerd in de modus Documentarchivering?



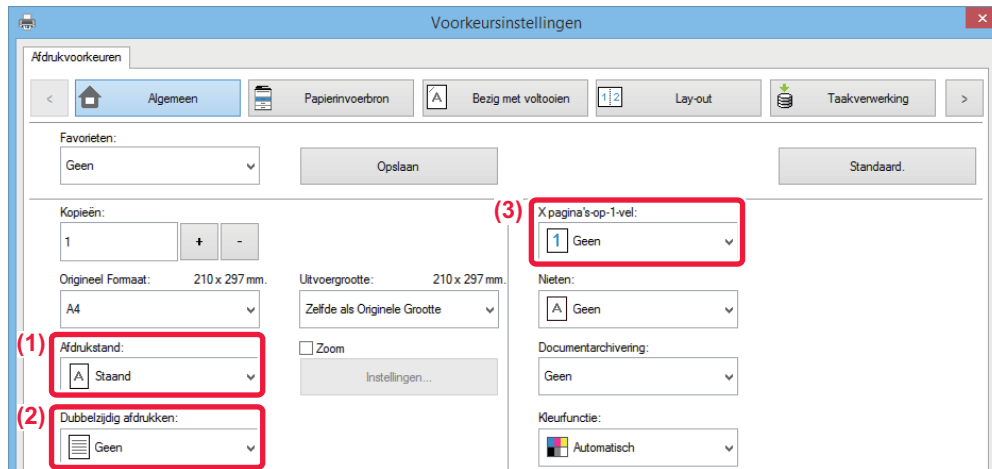
#### Oplossing

■ Als u een USB-geheugenapparaat in het apparaat plaatst, wordt er een bericht weergegeven. Tik op de toets [Afdrukken van extern geheugenapparaat (USB)] om rechtstreeks naar USB af te drukken.

■ Tik in het actiescherm van de modus Documentarchivering op [Selecteer afdrukbestand uit USB-geheugen].



## Handleiding voor vaak gebruikte afdrukmethoden



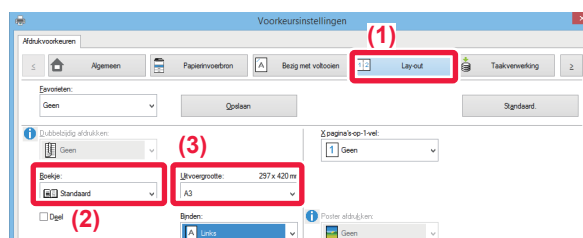
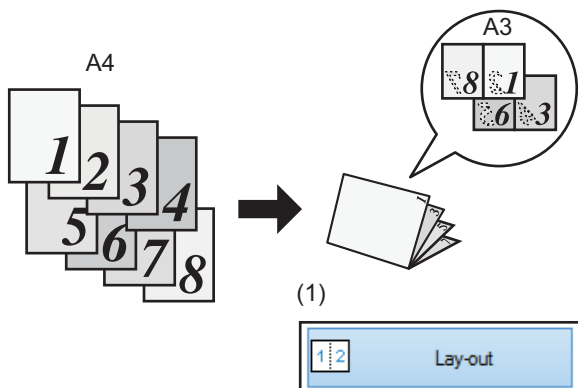
Uitvoer	Richting van origineel	Afdrukres ultaat		Papierlade		Instelling stuurprogramma
				Type lade	Afdrukszijde	
Duplex afdrukken	 		→	Laden 1 - 4	Omlaag gericht	(1)  (2)*  (3) 
				Doorvoerlade, lade 5/6	Omhoog gericht	(1)*  (2)*  (3) 
	 		→	Laden 1 - 4	Omlaag gericht	(1)*  (2)*  (3) 
				Doorvoerlade, lade 5/6	Omhoog gericht	(1)  (2)*  (3) 



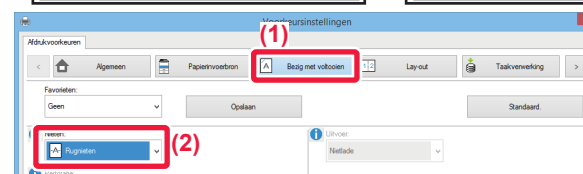
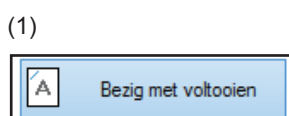
Uitvoer	Richting van origineel	Afdrukresultaat	Papierlade		Instelling stuurprogramma
			Type lade	Afdrukzijde	
Duplex afdrukken en N-Up (2-in-1)			Laden 1 - 4	Omlaag gericht	(1)  (2)*  (3)* 
			Doorvoerlade, lade 5/6	Omhoog gericht	
			Laden 1 - 4	Omlaag gericht	(1)*  (2)*  (3)* 
			Doorvoerlade, lade 5/6	Omhoog gericht	

\* Moet gewijzigd worden van de standaardinstelling.

## Boekje



Als [Zadelnieten] ook wordt gebruikt  
(Als een zadelsteek-afwerkingenheid is geïnstalleerd)



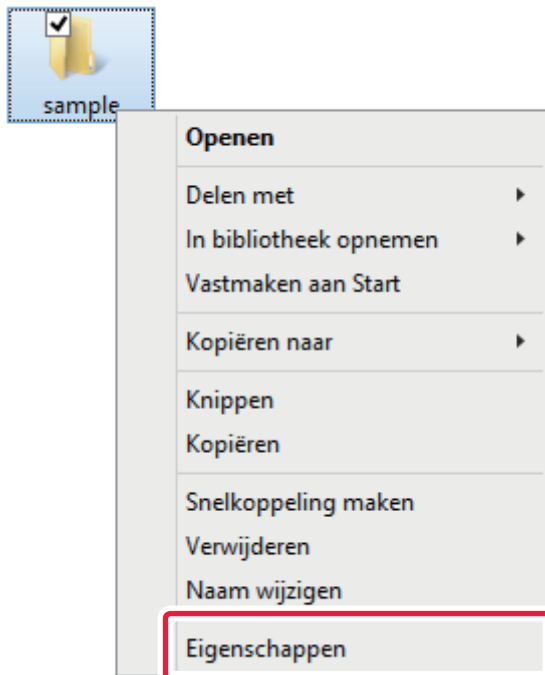


# Een document naar uw computer scannen

## Een netwerkmap maken

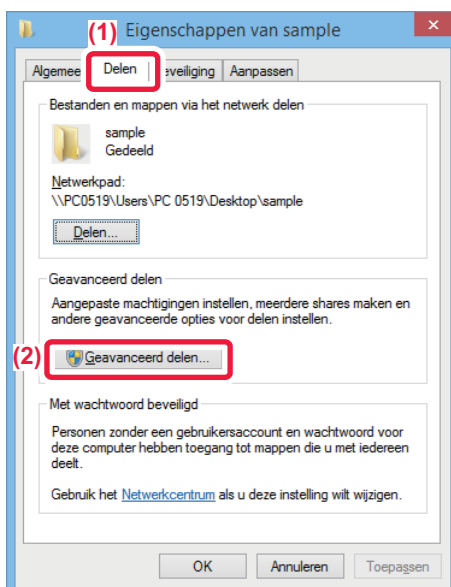
Hieronder volgt een voorbeeld voor het delen van een map met de naam 'sample' met iedereen op het netwerk.

1



Maak een map met de naam 'sample' op het bureaublad, en klik erop met de rechter muisknop en selecteer [Eigenschappen].

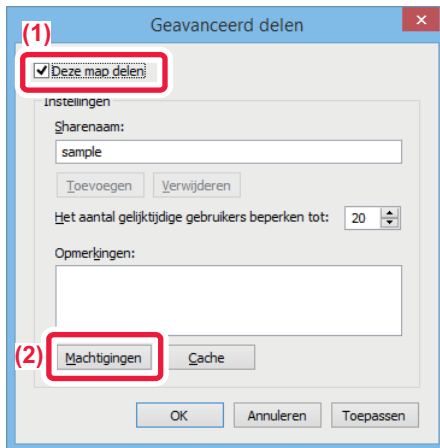
2



Klik op [Delen] en [Geavanceerd delen].

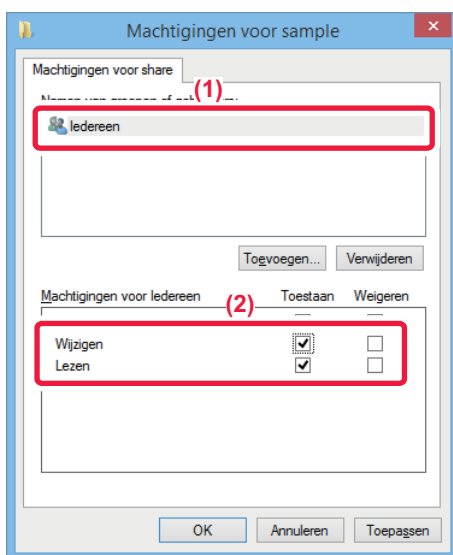


3



Selecteer het vakje [Deze map delen] en klik op de knop [Machtigingen].

4



Selecteer 'Iedereen', selecteer de vakjes [Toestaan] bij [Wijzigen] en [Lezen], en klik op [OK].

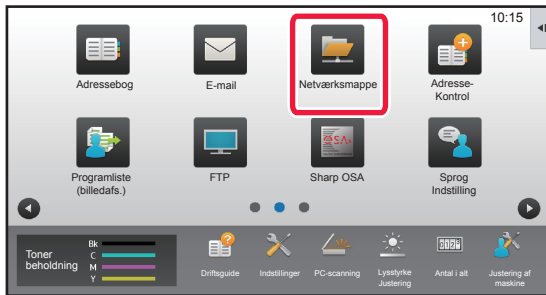
5

Klik op de knop [OK] in het scherm 'Geavanceerd delen' om het scherm te sluiten en klik op de knop [Sluiten].



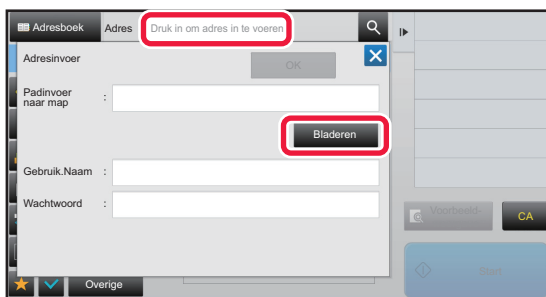
## Een document naar een gedeelde map verzenden

1



Tik op het pictogram van de modus [Netwerkmap].

2

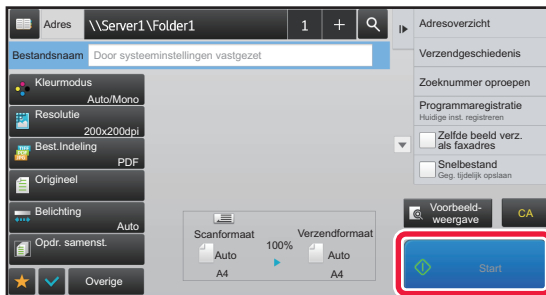


Tik op 'Druk in om adres in te voeren' en tik op de toets [Bladeren] in het scherm voor het invoeren van netwerkmappen.

3

Selecteer 'Werkgroep' → 'Server' → 'Netwerkmap', en tik twee keer op de toets [OK].

4



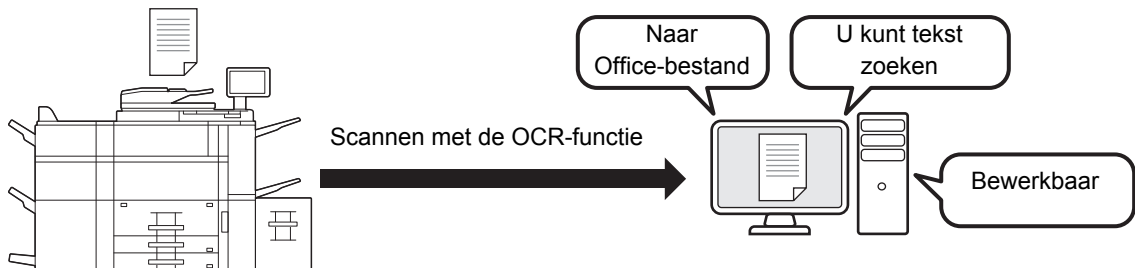
Tik op de toets [Start].





# De scaninstellingen wijzigen

U kunt een gescand document direct converteren naar een Office-bestand of naar een doorzoekbaar PDF-bestand waarin u naar tekst kunt zoeken.



Modus	Formaat Instelling	OCR Instelling
Eenvoudige modus	<p>Als de toets [Kleur/grijsstinten] is geselecteerd</p> <p>Als de toets [Z/W] is geselecteerd</p>	
Normale modus	<p>Als de toets [Kleur/grijsstinten] is geselecteerd</p> <p>Als de toets [Z/W] is geselecteerd</p>	

**SHARP**<sup>®</sup>  
SHARP CORPORATION